



L'essentiel

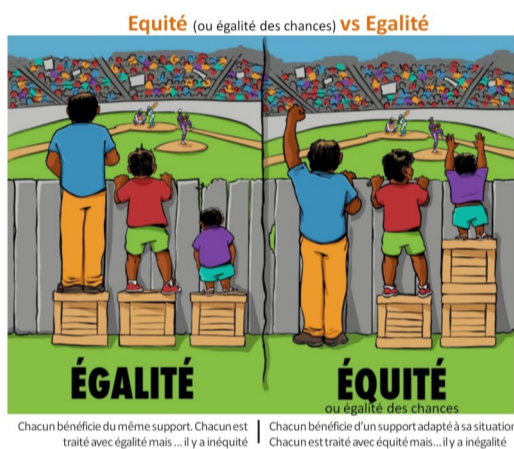
10 décembre 2019



Réduire les Inégalités Sociales de Santé mythe ou réalité ?

Tendances

La France est le pays où les inégalités sociales de santé et de mortalité sont les plus élevées en Europe occidentale et celles-ci n'ont eu aucune tendance à régresser ces dernières années, contrastant avec l'amélioration du niveau moyen de l'état de santé.



Des inégalités présentes à tous les âges de la vie.

Les causes sont multiples : les déterminants de santé tels que la nutrition, l'activité physique, la consommation de substances psychoactives, les comportements à risques sont aussi échelonnés selon des gradients sociaux. Le travail et ses conditions ont un impact fort sur la santé et ses risques (psychosociaux, exposition aux agents cancérigènes, facteurs de pénibilité) sont inégaux entre les catégories socioprofessionnelles.

Les inégalités territoriales de santé s'expliquent en grande partie par les différences de structures démographiques et sociales d'une région à l'autre. On observe également des variations importantes des taux de mortalité et de morbidité entre les régions.

Pour l'égalité : l'universalisme proportionné

le creusement des inégalités serait maîtrisable si ces politiques et programmes n'étaient pas calibrés et déployés de manière unique pour tous, mais l'étaient avec une offre de prévention d'intensité et de forme graduées selon des catégories de populations ciblées. En d'autres termes, l'offre de prévention doit toucher tout le monde, (universelle) mais doit être renforcée auprès des populations qui en ont le plus besoin.

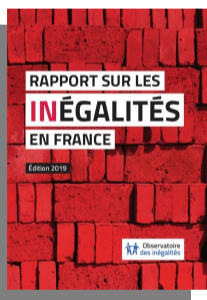
L'évaluation d'impact sur la santé (EIS)

Elle vise à anticiper les effets possibles d'un projet sur la santé de la population concernée et des groupes qui la composent, afin de recommander aux décideurs des actions pour en atténuer les effets négatifs et maximiser les effets positifs.

Source : [Etat de santé de la population](#), Santé Publique France [les inégalités sociales de santé : sortir de la fatalité](#), HCSP, 2009

[Inégalités sociales de santé](#), Thierry Lang In Les Tribunes de la santé, 2014, n° 43, pp. 31 à 38

Références



Rapport sur les inégalités en France. Anne Brunner, Louis Maurin. Tours : Observatoire des inégalités, juin 2019. Ce rapport en dresse un panorama complet organisé autour de cinq grands thèmes (revenus, éducation, travail, modes de vie, territoires).

Observatoire de l'accès aux droits et aux soins dans les programmes de médecins du monde en France. Paris : Médecins du monde, 2019, 144 p.

Afin de lutter contre le non-recours aux soins, Médecin du Monde appelle à la simplification des démarches administratives et de l'accès aux droits et aux soins pour tous par le biais de l'intégration de l'aide médicale de l'Etat dans le régime général de la sécurité sociale, au renforcement des actions de proximité et du rôle de la médiation en santé et à la mise en place d'un véritable dispositif d'accueil répondant aux besoins primaires des enfants et adolescents non-accompagnés et des migrants primo arrivants.

[Disponible en ligne](#)

Crise économique, santé et inégalités sociales. HCSP (Haut Conseil de la santé publique). Paris : La Documentation Française, 2016, 104 p.

Les crises économiques affectent particulièrement les populations démunies et leur santé : dégradation de la santé mentale, augmentation des suicides mais baisse des accidents de transports. Elles entraînent une diminution des budgets consacrés à la protection sociale, à l'éducation et au logement, ce qui a des conséquences sur certains déterminants de santé et renforce les inégalités sociales de santé. [Disponible en ligne](#)

Cap Santé. Rapport en vue du cahier des charges des expérimentations des projets d'accompagnement à l'autonomie prévues par le projet de loi de modernisation de notre système de santé. Christian Saout. Paris : IGAS, 2015, 71 p.

[Disponible en ligne](#)

Ces projets s'adressent à l'ensemble de la population (malades, proches de malades, non malades) au titre d'une vulnérabilité en santé. Ils manifestent une avancée dans la société du care et sont initiés par des associations de patients et d'usagers en santé ou garantissent la participation de ces dernières à leur construction et leur gouvernance. Ils reposent sur l'approche globale des personnes dans la durée.



Rapport sur la pauvreté en France. Morin Louis. Tours : Observatoire des inégalités, 2018, 100 p.

Quel est le niveau de la pauvreté en France ? Comment évolue-t-il ? Sur ce sujet très sensible, les polémiques sont fréquentes et les points de repère manquent. Ce rapport sur la pauvreté réunit les données disponibles pour vous permettre d'y voir plus clair. L'Observatoire des inégalités y présente les principaux chiffres et dresse un état des lieux complet de la pauvreté en France.

Les inégalités sociales de Santé en région Centre Val de Loire



Le Projet Régional de Santé PRS 2 en région Centre-Val de Loire. Agence Régionale de Santé Centre Val de Loire (ARS)
[Disponible en ligne](#)

Axe 1 : Réduire les inégalités sociales, territoriales, environnementales de santé afin de renforcer l'accès aux soins :

- en développant les prises en charge coordonnées, notamment en matière de soins primaires, grâce à des organisations novatrices, l'interdisciplinarité, la coordination, la délégation de tâches et l'émergence de nouveaux métiers (coordonnateur de maisons de santé pluriprofessionnelles, infirmière clinicienne...),
- en assurant une meilleure équité territoriale par des actions renforcées dans les territoires les plus en difficulté,
- en faisant de la coordination des politiques publiques dans ces territoires un réel vecteur d'amélioration de l'accès à la santé,
- en promouvant un maillage territorial de l'offre de santé mieux adapté aux besoins de la population et aux possibilités offertes par les évolutions technologiques et les nouvelles pratiques professionnelles.

Le PRAPS : Programme régional d'accès à la prévention et aux soins des plus démunis 2018 – 2022. Agence Régionale de Santé Centre Val de Loire (ARS), 33 p. [Disponible en ligne](#)

Le PRAPS 2018-2022, décline les programmes d'actions transversaux et spécifiques visant les difficultés rencontrées par les personnes les plus démunies, généralement les plus éloignées du soin. Il a pour objectif d'améliorer l'accès à la santé des personnes les plus démunies, par la mise en place d'un accompagnement spécifique au travers d'organisations coordonnées favorisant l'accès à l'éducation pour la santé.



Références régionales CVdL

Les inégalités sociales et territoriales de santé en Centre-Val de Loire . Céline Leclerc. Orléans : Observatoire Régional de la Santé Centre-Val de Loire, 2015, 188 p.

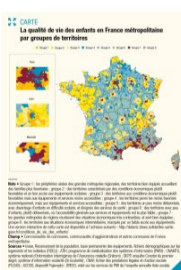
Comment la région Centre-Val de Loire a-t-elle évolué au cours des trois dernières décennies? Comment se situe-t-elle au regard des 21 autres régions de l'Hexagone? Les inégalités persistent-elles encore dans la région? Le poids des déterminants sociaux est-il toujours aussi prégnant ?

[Site de l'Observatoire Régional de Santé Centre Val de Loire](#)

Etude action sur la mise en œuvre des politiques publiques d'accès et de maintien dans le logement au travers des expulsions locatives du parc social en Centre Val de Loire : Expulsions : Organisons la prévention. Fédération des Acteurs de la Solidarité Centre Val de Loire. Tours : Direction Régionale et Départementale de la Jeunesse, des Sports et Cohésion Sociale (DRDJSCS), 2018 , 133 p.

L'étude a établi un constat des données existantes, un schéma global de prévention dans chaque département, un profil sociologique des locataires expulsés avec concours de la force publique et des préconisations. Un focus groupe organisé avec des personnes ayant connu l'expulsion a permis un retour d'expérience et un temps de travail sur la compréhension des documents, courriers, plaquettes à destination du public.

[Disponible en ligne](#)



Cartographie de la qualité de vie des enfants en France : huit profils de territoires. Jacques Bellidenty, Pauline Virot. Paris : Direction de la Recherche, des Etudes, de l'Evaluation et des Statistiques (DREES), 2019

Pour appréhender la qualité de vie des enfants de moins de 18 ans, une cartographie a été réalisée à partir d'une soixantaine d'indicateurs (santé, éducation, accueil des jeunes enfants, etc.) Elle permet de distinguer huit groupes de territoires en France métropolitaine.

[Disponible en ligne](#)

Parcours de santé des personnes en situation de handicap en Centre Val de Loire. Orléans : CREA et l'ORS du Centre-Val-de-Loire, 2017, 170 p.

Cette étude s'est fixée 3 grands objectifs:

identifier les problématiques et les améliorations possibles des parcours de santé des personnes en situation de handicap ;
repérer les actions, les expériences existantes, effectives ou envisagées pour

améliorer et faciliter l'accès aux soins des personnes en situation de handicap sous toutes ses formes ;

identifier les conditions permettant d'améliorer le parcours des personnes en situation de handicap aux urgences, et de limiter les entrées potentiellement évitables dans les services d'urgences.

[Disponible en ligne](#)

Mobilités en territoires ruraux : quels besoins ? Quelles solutions ? : guide méthodologique à destination des collectivités locales. DREAL CENTRE-VAL DE LOIRE - 2019

Ce guide récapitule les principales étapes et informations quant à la conduite du processus de diagnostic de mobilité. Pour aller plus loin, celui-ci inclut également une dizaine d'exemples de services de mobilité durable mis en œuvre dans divers territoires de faible densité de la région Centre-Val de Loire.

[Disponible en ligne](#)

Les inégalités de santé dans les territoires français : état des lieux et voies de progrès. Emmanuel Vigneron. Issy-les-Moulineaux : Elsevier Masson, 2011

Les inégalités territoriales de santé (ITS) sont profondes dans la France d'aujourd'hui. Bien sûr elles existaient déjà, mais elles s'aggravent notamment sous l'effet de la crise économique, qui frappe inégalement les territoires, et sous l'effet de la concentration de l'offre de soins dans certaines zones.



L'étude
CLoterres
santé & territoire

Le projet Cloterres sur les contrats locaux de santé : Étude des stratégies locales de prévention primaire et de promotion de la santé . EHESP, 2018

Ce projet vise à mieux comprendre et contribuer à une amélioration des réponses apportées aux défis associés à la territorialisation des stratégies de santé des populations. Site :

<https://www.cloterres.fr/>

Retrouvez toutes ces ressources en ligne sur notre portail documentaire

Et cliquez sur le lien

Inégalités sociales de santé - Les données probantes



Les dimensions cachées de la pauvreté. Recherche participative internationale. ATD Quart Monde, 2019, 36 p.

Cette recherche a pour objectif d'affiner la compréhension et la mesure de la pauvreté en faisant travailler ensemble des personnes en situation de pauvreté, des professionnels et des chercheurs, pour permettre de réfléchir à de nouveaux indicateurs de pauvreté.

[Disponible en ligne](#)



Rapport des délégués nationaux à l'accès aux soins. Ministère des solidarités et de la santé, 2018, 70 p.

Ce rapport propose une série de «clés de réussite», qui sont autant de conditions politiques, juridiques, culturelles ou matérielles au bon déploiement des mesures annoncées par le Premier ministre. Il liste également plusieurs «verrous», qui correspondent aux blocages ou difficultés identifiées par les acteurs rencontrés. Enfin, il formule un certain nombre de propositions.

[Disponible en ligne](#)



Adaptation et conditions d'utilisation d'un outil d'analyse des interventions au regard des inégalités sociales de santé. Université de Laval, s.d., Mise en ligne : 2018-03, 18 p.

cet outil vise à aider les acteurs à mieux considérer les inégalités sociales de santé. Il présente la démarche ayant mené à l'adaptation de l'outil au contexte québécois, décrit l'outil, puis donne les enjeux de son intégration dans les pratiques professionnelles. [Disponible en ligne](#)



Accès aux droits sociaux et lutte contre le non recours dans un contexte de dématérialisation. Rapport d'accompagnement scientifique du projet #LABAcces. SORIN François, MAZET Pierre, PLANTARD Pascal (et al.) Rapport : Askoria, Ti Lab, 2019-03, 55 p.

[Disponible en ligne](#)

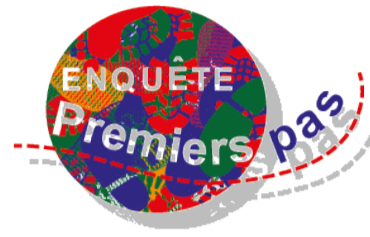
Etude exploratoire des mécanismes de l'efficacité des interventions visant à réduire les inégalités sociales de santé. Etude pilote dans trois régions françaises. GUICHARD Anne, RIDDE Valery. INPES, Unité de santé internationale (USI) - Université de Montréal, 2009-03, 48 p.

L'étude cherche à analyser les pratiques repérées comme des "modèles pour l'action" à partir d'un modèle d'évaluation de l'efficacité des interventions dans le champ de la promotion de la santé. [Disponible en ligne](#)

Un programme chez soi d'abord. Délégation interministérielle à l'hébergement et l'accès au logement (Dihal). Santé Publique France

Ce programme vise le rétablissement sanitaire social et citoyen des personnes sans domicile présentant une maladie mentale sévère via un accès direct au logement depuis la rue et un accompagnement au domicile par une équipe pluridisciplinaire de suivi intensif dans la communauté.

[Disponible en ligne](#)



L'enquête Premiers pas s'inscrit dans un projet de recherche sur les parcours d'accès aux droits et de recours aux soins des étrangers en situation irrégulière.

Ce projet, qui bénéficie d'un soutien de l'Agence nationale de la recherche propose, à travers une approche socio-

anthropologique, une enquête auprès de personnes étrangères en situation irrégulière. Cette enquête, associée à l'utilisation de données administratives, a pour objectif de répondre aux questions suivantes :

- Quel est l'accès réel aux soins et à la couverture santé des étrangers en situation irrégulière en France ? En particulier, quels sont les facteurs favorables et les barrières au recours à l'Aide médicale d'Etat (AME), aux centres de soins des structures associatives, à l'offre de soins publique, ou à d'autres soignants ?
- Quels sont les parcours des étrangers en situation irrégulière en termes d'assurance (AME, Couverture maladie universelle (CMU) de base / Protection universelle maladie (Puma), Assurance publique, non assurance) et de recours aux soins ?

Pour aller plus loin : <https://www.irdes.fr/recherche/enquetes/premiers-pas/actualites.html>

La **Base de connaissances francophone sur les inégalités sociales de santé** cherche à documenter ce problème de santé publique majeur par le partage d'informations et la recension de pratiques fondées sur des



données probantes. Cette Base de connaissances est un outil qui vous permettra d'approfondir vos connaissances dans le domaine des inégalités sociales de santé. Conçue avec la collaboration de l'Institut national de santé publique du Québec (INSPQ), la Chaire Approches communautaires et iné-

galités de santé (CACIS) et la contribution d'un ensemble d'experts de la Francophonie, elle regroupe quatre grandes thématiques.

[Consultez la base sur le site de La Tribune sur les Inégalités Sociales de Santé.](#)



Intervenir localement en promotion de la santé : les enseignements de l'expérience du pays de Redon-Bretagne Sud. Sept fiches pour accompagner le renforcement des capacités d'action en faveur de la santé et du bien-être de la population. YOU Cécile, JOHANNY Roselyne, FERRON Christine (et al.). Rennes : EHESP, 2017-09, 188 p.

Au travers du décryptage d'une intervention menée en Pays de Redon – Bretagne Sud, ce document vise à transmettre des observations et enseignements sur le déroulement d'une intervention visant à promouvoir la santé de la population.

[Disponible en ligne](#)

Pour en savoir plus

Les données probantes en promotion de la santé. Force de FRAPS, n°2, décembre 2017

En ligne : site de la FRAPS www.frapscentre.org/

Les données probantes

Dans le contexte actuel, la conduite d'interventions efficaces au meilleur coût constitue un enjeu important pour les acteurs en prévention et promotion de la santé. Les actions de santé publique, toutes thématiques confondues, fondées sur des « données probantes » permettent un usage prudent des ressources financières et offrent de meilleurs résultats en matière de santé des individus.



Retrouvez toutes ces ressources en ligne sur notre portail documentaire
Et cliquez sur le lien

Les leviers pour réduire les inégalités sociales de Santé

Agir sur les politiques et systèmes de santé

Démocratie sanitaire, qu'est-ce à dire ?. Jean-Paul Arveiller et Philippe Tizon. In Pratiques en santé mentale 2016, n°2, p. 2

La démocratie sanitaire est une démarche qui vise à associer l'ensemble des acteurs du système de santé dans l'élaboration et la mise en œuvre de la politique de santé, dans un esprit de dialogue et de concertation [Disponible en ligne](#)

Les inégalités sociales de santé : sortir de la fatalité. HCSP, 2009, 101 p.

Dans ce rapport Le Haut Conseil de la santé publique souligne le rôle majeur des déterminants socio-économiques, tout en rappelant les enjeux liés à l'impact des évolutions du système de soins sur les inégalités sociales de santé et formule une série de propositions en termes d'objectifs, de conditions à remplir pour suivre les évolutions et de mise en place d'interventions et de politiques publiques.

[Disponible en ligne](#)

Les inégalités sociales de santé au carrefour de la veille, de la prévention et de la recherche. In Bulletin épidémiologique hebdomadaire (BEH), Santé Publique France, 2016, n°16-17, pp. 273-325

Composé de sept contributions, dont deux issues de la recherche, trois de dispositifs de surveillance et deux en lien avec l'action, ce BEH fournit au lecteur des éléments de documentation et d'analyse pour comprendre et agir à bon escient pour lutter contre les inégalités de santé. [Disponible en ligne](#)

Inégalités sociales et santé mentale. Pierre Larcher. In Le Carnet PSY, 2011, n° 156, pages 38 à 39

[Disponible en ligne](#)

Cet article retrace les moments clés des politiques et actions mises en place pour lutter contre les inégalités sociales dont sont victimes les personnes en souffrance mentale.

Agir sur les territoires

Agir sur les déterminants de santé, les actions des villes saines. OMS, Presses de l'EHESP, 2015

Améliorer les environnements physiques et sociaux, modifier les comportements et les habitudes de vie ou encore favoriser la prévention et l'accès aux soins sont autant de domaines dans lesquels les collectivités locales peuvent agir pour promouvoir la santé et le bien-être des citoyens.

[Disponible en ligne](#)

Les contrats locaux de santé en quête de sens. Françoise Jabot et Anne Laurent. In Santé Publique 2018, n°2, Vol. 30, pp. 155 à 156

Dans l'esprit de la Loi, le contrat local de santé, construit à partir d'une démarche collective et participative, vise conjointement la réduction des inégalités sociales et territoriales de santé et la construction d'une offre de santé de proximité en coordonnant l'action des ARS et des collectivités territoriales dans les domaines de la promotion de la santé, de la prévention, du soin et de l'accompagnement médico-social

[Disponible en ligne](#)

Avis relatif à la réduction des inégalités sociales et territoriales de santé : Place des Ateliers santé ville. HCSP, 2013, 10 p.

Sur le terrain de la réduction des inégalités sociales et territoriales de santé, les Ateliers santé ville (ASV) constituent un exemple unique et innovant dans le champ des politiques sanitaires. [Disponible en ligne](#)

Ateliers Santé Ville. Une démarche locale pour la réduction des inégalités sociales et territoriales de santé. Saint-Denis : Les éditions de la DIV, coll. Repères, 2007, 286 p.

Les ateliers santé ville, ont pour objet de fournir le cadre opérationnel d'une démarche territoriale pour le développement de projets locaux de santé publique.

[Disponible en ligne](#)



Guide pratique d'auto-évaluation des effets de votre démarche communautaire en santé. Paris : Institut Renaudot, 2012, 170 p.

Ce guide s'adresse à toute personne qui désire mettre en œuvre des actions de santé dans des démarches communautaires et conduire une auto-évaluation. [Disponible en ligne](#)

Agir auprès de la population

Construction de la santé et des inégalités sociales de santé : les gènes contre les déterminants sociaux ? In Santé Publique, vol. 28, n°2 Mars-avril 2016, pp. 169-179

Ce dossier tente de répondre en examinant les enjeux de santé publique et les questions posées par les récentes avancées en biologie et notamment par l'épigénétique. Elles rejoignent les travaux épidémiologiques qui soulignent l'importance d'examiner la construction de la santé au cours de la vie. [Disponible en ligne](#)



Inégalités sociales de santé en lien avec l'alimentation et l'activité physique. Paris : INSERM, Expertise collective, 2014, 721 p.

[Disponible en ligne](#)

La problématique de la réduction des inégalités sociales de santé en matière d'alimentation et d'activité physique correspond à une forte demande politique et sociale, marquée notamment par l'inscription des inégalités sociales de santé dans le Plan national nutrition santé et le Plan Cancer.



Rapport sur les situations des femmes informées par les CIDFF. 27 recommandations pour lutter contre la précarité des mères isolées. HUSSON Nora, CAMINADE Claire, GUICHARD Léa (et al.). Paris : Fédération Nationale des Centres d'Information sur les Droits des Femmes et des familles (FNCIDFF), 2019, 77 p.

Ce rapport propose en 27 recommandations des pistes d'amélioration repérées dans les bonnes pratiques mises en œuvre par les CIDFF sur leurs territoires afin de lutter plus efficacement contre la précarité des mères isolées. [Disponible en ligne](#)

Populations migrantes : violences subies et accès aux soins. In Bulletin épidémiologique hebdomadaire (BEH), Santé Publique France, n° 17-18, 2019-06, pp. 309-360

Les enjeux sont majeurs, d'abord pour les personnes concernées : l'impact sanitaire de la violence de leur parcours et des conditions de leur exil est dramatique, et désormais transgénérationnel. Mais, la capacité de notre système de santé à innover pour répondre à des besoins précis, parfois peu exprimés, et vis-à-vis desquels la réponse doit être adaptée, est aussi questionnée. [Disponible en ligne](#)

« Les filles du coin ». Enquête sur les jeunes femmes en milieu rural. Sociabilités dans l'espace local rural populaire. Amsellem-Mainguy Yaëlle, Institut national de la jeunesse et de l'éducation populaire (INJEP), 2019, 188 p.

Cette enquête a pour objectif de rendre compte des trajectoires, conditions de vie et expériences juvéniles des jeunes femmes vivant en milieu rural et de poursuivre les travaux de sociologie sur les jeunes femmes rurales, en documentant les éventuelles spécificités rencontrées par les jeunes femmes résidant hors des grandes agglomérations en France hexagonale.

[Disponible en ligne](#)

Retrouvez toutes ces ressources en ligne sur notre portail documentaire
Et cliquez sur le lien

Le porte-clé santé - Inégalités sociales de santé (IREPS Pays de la Loire)

<https://sites.google.com/site/porteclessante>

Dans une approche de santé publique et de promotion de la santé, l'objectif de ce Porte-Clés Santé est de faciliter l'accès aux connaissances et aux outils indispensables pour comprendre les inégalités sociales de santé (ISS) et intervenir dans leur réduction.

Traitant d'un sujet particulièrement vaste, ce dossier de synthèse pourra être complété par de nombreuses autres références issues de champs d'interventions et d'acteurs divers.

Ce Porte-Clés Santé s'adresse aux responsables politiques, aux chercheurs, aux professionnels ou bénévoles agissant de près ou de loin en faveur d'une meilleure santé des populations.



Des clés pour comprendre
Synthèses des données et connaissances



Des clés pour agir
Synthèse des méthodes et outils au service d'actions de qualité



Des clés pour aller plus loin
Sélection de ressources pour l'action



Document complet

Les dossiers documentaires sur les inégalité de santé

SFSP : Dossier documentaire : Inégalité sociale de santé. Lang Thierry, 2018

Agir sur les inégalités sociales de santé nécessite une mobilisation et une collaboration intersectorielle des chercheurs, des décideurs publics, des professionnels sur le terrain et des citoyens.

[Consultez le dossier sur le site de la SFSP](#)

IRDES : Les inégalités sociales de santé.

[Consultez le dossier sur le site de l'IRDES](#)

Fabrique territoire santé : Dossier ressources : santé mentale et isolement social. Quelles interactions et réponses territorialisées? 2018.

[Consultez le dossier sur le site de Fabrique Territoire Santé](#)

Santé Publique France

ZOOM sur : Le dispositif Bonne journée Bonne santé

Ce dispositif s'adresse aux professionnels de la santé, du médico-social et du social qui interviennent auprès des personnes âgées en situation de précarité.

Il comporte des outils professionnels et des supports à remettre aux personnes âgées que ce soit en entretien individuel ou en atelier collectif.

Vous y trouverez des outils pour identifier les problématiques et les actions.

À l'aide de cartes de dialogue, il peut engager avec la personne âgée un échange favorisant l'acquisition de comportements protecteurs inscrits dans la durée, car co-construits et co-choisis par le professionnel et la personne âgée elle-même.

[Disponible en ligne](#)



ZOOM sur : l'info accessible à tous


Santé publique France propose des outils accessibles aux publics qui ont difficilement accès à l'information. Certains documents et outils ont été conçus pour un large public dans un objectif de conception universelle. Il s'agit de la collection « Pour comprendre ». D'autres outils répondent à des besoins particuliers : documents en braille, en version audio ou en langue des signes française.



Tous ces documents sont disponibles dans nos centres de ressources.

Intervenir pour lutter contre les inégalités Sociales de Santé


Références



Intervenir pour réduire les inégalités sociales de santé : des espaces favorables pour expérimenter, pérenniser et diffuser l'intervention - Guide IVRISS d'accompagnement méthodologique. GRENIER Corinne. Kedge business school, ARS Provence-Alpes-Côte d'Azur, 2017-11, 130 p.


Ce guide a pour objectif de soutenir les acteurs désireux de pérenniser et de diffuser une Intervention visant la réduction des inégalités sociales de santé (IVRISS) au-delà de son expérimentation. Il propose des recommandations pour construire, animer et piloter des dynamiques collectives et collaboratives.

[Disponible en ligne](#)




Action communautaire en santé un outil pour la pratique. Bruxelles : Fédération des maisons médicales Santé Communauté Participation (SACOPAR) et le Centre local de promotion de la santé de Charleroi-Thuin (CLPSCT)

Ce document s'adresse à tous les acteurs locaux qui sont engagés ou qui souhaitent s'engager dans des démarches communautaires en santé. Il rappelle les fondements théoriques de l'action communautaire, les points de repère utiles pour s'inscrire dans cette démarche




Médiation en santé : un outil pour réduire les inégalités sociales et territoriales de santé : Repères pour l'action. Villes et Territoires Occitanie. Villes et Territoires Occitanie, 2019, 30 p.

Le non-accès à la prévention et aux soins, fait désormais l'objet d'une attention croissante en France. La lutte contre le non-recours est notamment inscrite parmi les objectifs stratégiques de l'Assurance-maladie, et les volets précarité de chaque Programme Régional d'Accès à la Prévention et aux Soins des plus démunis (PRAPS) incluent des objectifs de réduction des inégalités. [Disponible en ligne](#)



Réduire les inégalités sociales et territoriales de santé. Intérêts d'une approche locale et transversale : ce document de plaidoyer est destiné aux élus des communes et de leurs groupements. Saint-Denis : Institut national de prévention et d'éducation pour la santé, 2013, 12 p.

Ce document a pour objectif de faire comprendre aux élus locaux ce que sont les inégalités sociales de santé et de les pousser à agir pour prendre en compte la santé dans toutes les politiques municipales ou intercommunales.

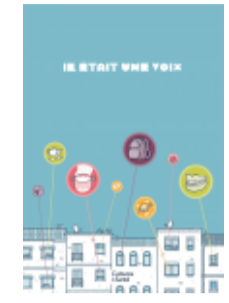


RÉFLEX-ISS : Observer, comprendre et analyser en équipe une intervention au regard des inégalités sociales de santé. Équité santé

Cet outil « Reflex-ISS » repose sur l'idée d'engager une réflexion collective plus systématique sur les interventions en santé publique et dans les secteurs connexes afin de s'assurer qu'elles prennent en compte les ISS.

[Disponible en ligne](#)

Les outils d'intervention




Il était une voix. Bruxelles : Cultures & Santé asbl, 2016

Les objectifs de cette Bande dessinée sont d'éveiller aux situations d'inégalité et d'injustice, de mettre en lien des expériences de vie, de mener une réflexion sur les inégalités sociales, sur les inégalités sociales de santé et sur les déterminants sociaux de la santé et d'élaborer des solutions pour lutter contre les inégalités sociales.

La BD est accompagnée d'un guide permettant de mener des animations de groupe autour de ces questions, afin de rendre les inégalités sociales et leurs impacts sur la santé concrets et palpables. 9 pistes d'animation y sont proposées. Elles s'articulent autour des trois thèmes suivants :


- Il était une inégalité
- Il était une santé
- Il était une solution



Et si le quartier était un animal ? Bruxelles : Cultures & Santé asbl, 2009


L'objectif général est d'encourager les participants à exprimer leurs représentations individuelles du quartier afin d'en faire des sujets de réflexion et de les mettre en perspective en les confrontant à celles des autres. Cet image-expression facilite l'expression et le détour par le symbolique permet aux participants de livrer des réponses nuancées.

Ces outils sont en lien sur le site [Cultures et santé](#)



Inégalités sociales et discriminations. La pochette pédagogique. Julia Billet. Tours : Observatoire des Inégalités, 2013

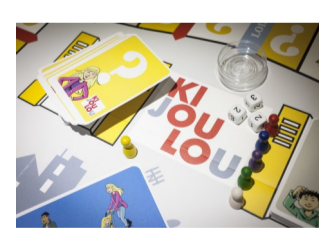
Les inégalités et les discriminations, chacun sait à peu près ce que c'est... Le contraire de l'égalité, le traitement différent des personnes en raison de leur couleur de peau, de leur sexe. Mais bien souvent, cela reste assez vague. Pour aider à mieux comprendre ces phénomènes, l'Observatoire des inégalités propose une pochette de dix fiches pédagogiques rédigées dans un langage clair.



Site : Observatoire des inégalités - espace jeunes : Des outils pour comprendre. Tours : Observatoire des Inégalités

Cet espace numérique est dédié aux jeunes et aux enseignants. L'information sur les inégalités et les discriminations est le plus souvent destinée aux adultes. Pourtant, les adolescents et jeunes adultes se sentent également concernés par ces questions : racisme, homophobie, faim dans le monde, échec scolaire, travail des enfants...

Site: <https://www.inegalites.fr/La-jeunesse-face-aux-inegalites-une-formation-pour-mieux-comprendre-2803>



Kijoulou : UN jeu pédagogique pour accompagner les personnes vers et dans le logement . Emmaüs Solidarité, 2017

Outil destiné aux professionnels peut être utilisé dans le cadre d'un accompagnement vers et dans le logement, de faire face à des imprévus et de gérer un budget à partir d'une somme préétablie en payant ses charges et en équilibrant ses dépenses. .

Empruntez ces outils dans nos centres de ressources

ZOOM sur :



Les cahiers de RHIZOME : santé mentale et précarité

Nicolas Chambon, Directeur de pub. Editeur : Bron : Observatoire Santé mentale, vulnérabilités et société (Orspere-Samdarra)

Rhizome est une revue interdisciplinaire consacrée aux problématiques à l'interstice des champs de la santé mentale et de la précarité. C'est une revue collaborative, disponible sur la plateforme Cairn et sur le site de l'Orspere-Samdarra. Revue gratuite accessible en ligne



Revue la santé en action

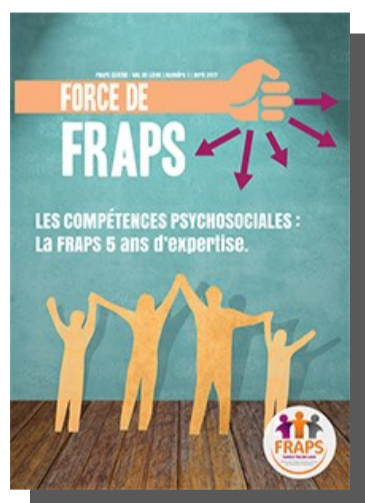
Réduire les inégalités sociales de santé dès la petite enfance. HOUZELLE Nathalie, ARCELLA-GIRAUX Pilar. In La Santé en action, n° 426, 2013-12, pp. 18-53

Une vingtaine d'experts ont collaboré à ce dossier central consacré à la petite enfance et aux inégalités sociales de santé. De nombreux programmes de terrain sont présentés, en particulier concernant la lutte contre l'habitat insalubre

Tabagisme et précarité. In La santé en action, n° 427, mars 2014

Le tabagisme explique près de la moitié de l'écart d'espérance de vie entre les populations les plus et les moins favorisées, du fait d'un niveau de consommation plus élevé chez ces dernières.

ZOOM sur : quelques concepts leviers en promotion de la santé



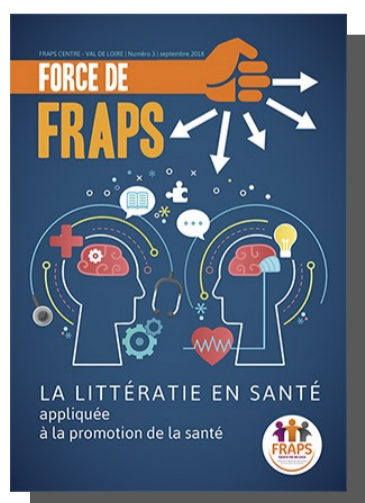
Les Compétences psychosociales

L'Organisation Mondiale de la Santé (OMS) définit les compétences psychosociales comme « la capacité d'une personne à répondre avec efficacité aux exigences et aux épreuves de la vie quotidienne. C'est l'aptitude d'une personne à maintenir un état de bien-être mental, en adaptant un comportement approprié et positif, à l'occasion des relations entretenues, avec les autres, sa propre culture et son environnement. »

Pour en savoir plus

Les compétences psychosociales : La FRAPS, 5 ans d'expertise. Force de Fraps, n°1, avril 2017

En ligne : site de la FRAPS www.frapscentre.org/



La littératie en santé

C'est « la capacité de trouver, de comprendre, d'évaluer et de communiquer l'information de manière à promouvoir, à maintenir et à améliorer sa santé dans divers milieux au cours de la vie ». Elle est ainsi reconnue comme un élément déterminant de la santé publique. améliorer le niveau de littératie est un enjeu majeur de santé publique pour que la population soit en capacité de prendre en charge au mieux sa santé.

Pour en savoir plus

La littératie en promotion de la santé. Force de FRAPS, n°3, septembre 2018

En ligne : site de la FRAPS www.frapscentre.org/

La FRAPS : Fédération Régionale des Acteurs en Promotion de la Santé

La FRAPS est une association loi 1901 dont l'objectif général est de **développer la promotion de la santé en Région Centre Val de Loire**. Elle s'adresse à l'ensemble des professionnels, bénévoles et élèves du sanitaire, du social, du médico-social, de la prévention et de l'éducation pour la santé autour de missions telles que : relayer et valoriser l'information en promotion de la santé, apporter un conseil méthodologique à la mise en place de projets /d'actions, développer une dynamique partenariale intersectorielle, piloter et évaluer des projets régionaux de santé publique. Participer à la réduction des inégalités de santé ?

A ces missions s'ajoute une **mission documentaire** : **mettre à disposition de ces acteurs**

-des **ressources, ouvrages, brochures** et des **outils d'intervention**

-des productions documentaires telles que **bibliographies, veilles** ou **catalogues de ressources**.

Le conseil et l'accompagnement méthodologique

La FRAPS propose un accompagnement méthodologique auprès des porteurs de projets et d'actions en promotion et éducation pour la santé. Les chargées de missions et les documentalistes mettent aux services des acteurs leurs compétences tant sur la partie technique de la construction d'un dossier que pour vous informer sur les méthodes, partenaires, politiques publiques et mécénats privés. Ceci afin de vous aiguiller au mieux pour obtenir le financement, réaliser les actions visées.

- Une aide au diagnostic et à l'analyse de la situation

- Réfléchir avec vous à la définition de vos objectifs, au choix des méthodes, des outils et l'évaluation

- Renforcer vos compétences et connaissances théoriques (en PPS, méthode de projet, communication)

- Rechercher des partenariats

- Une aide à la recherche de financements

- Un conseil individuel ou en équipe

- Gratuit

Les services documentaires

RETROUVEZ L'INTÉGRALITÉ DU FONDS
SUR NOTRE PORTAIL DOCUMENTAIRE EN LIGNE

<https://fraps.centredoc.fr>

VEILLE AU CENTRE
Portail de Veille documentaire en Promotion de la Santé

Les documentalistes surveillent
pour vous l'actualité nationale en
santé publique

<http://www.frapscentre.org/centre-de-ressources/veille-au-centre/>

LE PORTAIL DOCUMENTAIRE
animé par les documentalistes de l'IREPS Centre Val de Loire

Accueil Nos Publications Sélections thématiques La santé Région Centre Val de Loire Démarche éducative en santé

BIENVENUE SUR LE NOUVEAU PORTAIL DOCUMENTAIRE DE L'IREPS CENTRE VAL DE LOIRE (FRAPS)

Grâce à ce nouvel outil, nous avons cherché à vous faciliter l'accès au fonds documentaire et vous souhaitons de belles découvertes qui viendront alimenter vos projets et vos actions en promotion de la santé et prévention.

RECHERCHE

rechercher

Dans le catalogue Dans le site

Recherche avancée

OK

Historique Panier (0)

ACTUALITÉS

NOUVEAUTÉS

ADDICTIONS ALIMENTATION ET ACTIVITÉ PHYSIQUE COMPÉTENCES PSYCHOSOCIALES

www.frapscentre.org

02 47 37 69 85

contact@frapscentre.org