



« Virage inclusif » de quoi parle t-on?

Le **Virage inclusif de l'école** s'inscrit dans le projet de société inclusive qui a pour objectif de ne laisser aucune personne en situation d'exclusion : handicap, précarité, grand âge.

« Le virage inclusif de l'école » concerne particulièrement la scolarisation des enfants et adolescents en situation de handicap.

En 2014, Denis Piveteau, Conseiller d'Etat, dresse dans son rapport intitulé « Zéro sans solutions »* un état des lieux accablant dans la prise en charge du handicap. En y définissant un **objectif général** permettant « un **parcours de vie sans**

rupture, pour les personnes en situation de handicap et pour leurs proches », il ouvre la **question de l'inclusion** de la personne en situation de handicap dans la société.

Un parcours de vie sans rupture commence par un accès normalisé à l'école. C'est l'objectif visé par la nouvelle **Circulaire de rentrée 2019 « Pour une école inclusive**» (n° 2019-088 du 14 juin 2019) qui précise les actions et moyens à mettre en œuvre dès la prochaine rentrée scolaire.

La promotion de la santé a un rôle à jouer en adaptant projets et pratiques professionnelles.

Sommaire

« Virage inclusif » de quoi parle t-on?	P.1
Handicap sous toutes ses formes	P.2
Droits et inclusion de la personne en situation de handicap	P.3
▶ Textes officiels	P.3
▶ Principes fondamentaux en promotion de la santé	P.5
Pour une école inclusive	P.6
Intervenir en promotion de la santé	P.7
Programmes et actions de terrain	P.9
Développer les compétences psychosociales	P.10
Développer la littératie en santé	P.11
Outils d'intervention en promotion de la santé	P.13
Notre sélection par thématique pour favoriser le virage inclusif	p.14
Sites Internet de référence	P. 19



*« Zéro sans solutions » de Denis Piveteau En ligne : https://solidarites-sante.gouv.fr/IMG/pdf/rapport_zero_sans_solution_.pdf

Handicap sous toutes ses formes

Selon l'Organisation Mondiale de la Santé (OMS) : « est handicapée toute personne dont l'intégrité physique ou mentale est passagèrement ou définitivement diminuée, soit congénitalement, soit sous l'effet de l'âge ou d'un accident, en sorte que son autonomie, son aptitude à fréquenter l'école ou à occuper un emploi s'en trouvent compromises ».

Handicap physique et sensoriel

Handicap auditif : la perte auditive totale est rare, la plupart des déficients auditifs possèdent "des restes auditifs"

Handicap visuel : Concerne les personnes aveugles, mais aussi, dans la majorité des cas, les personnes malvoyantes.

Handicap moteur : troubles pouvant entraîner une atteinte partielle ou totale de la motricité (membres supérieurs et/ou inférieurs) : difficultés pour se déplacer, conserver ou changer de position, prendre et manipuler, effectuer certains gestes.

Plurihandicap : atteintes motrices et/ou sensorielles associées ne permettant pas de déceler l'une plutôt que l'autre en déficience principale. La surdi-cécité (sourds-aveugles) tient une place particulière dans ce type de handicap.

Handicap Psychique

Le handicap psychique résulte de troubles mentaux ou d'une maladie psychique, névrose, psychose, dépression, dépendance... etc. Il se traduit par un dysfonctionnement de la personnalité, sans nécessairement atteinte des capacités intellectuelles

Polyhandicap

Handicap grave à expressions multiples, dans lequel une déficience mentale sévère et une déficience motrice sont associées à la même cause, entraînant une restriction extrême de l'autonomie.

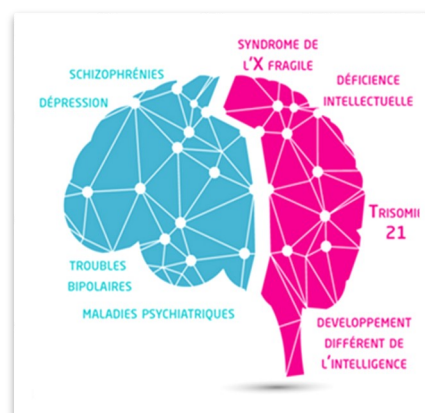
Autisme / Troubles Envahissants du Développement (TED) :

Autisme et troubles autistiques, syndrome d'Asperger. Il débute avant l'âge de 3 ans et touche simultanément :

- Les interactions sociales
- La communication, à la fois verbale et non verbale
- Le comportement avec des gestes répétitifs, stéréotypés, des rituels, des intérêts restreints

Handicap mental (ou déficience intellectuelle)

difficulté à comprendre, difficultés dans la rapidité des fonctions mentales sur le plan de la compréhension, des connaissances et de la cognition (ce qui est lié au processus d'acquisition de connaissance), difficultés dans la motricité.



Source de l'image : <http://www.handeo.fr/node/19896>

Autres situations de handicap

Maladies dégénératives : peuvent être réduites, mais non guéries :

Myopathie Mucoviscidose
Maladie d'Alzheimer
Sclérose en plaques

Maladies invalidantes : respiratoires, digestives, auto immunes (ex: diabète, hémophilie, sida, cancer, hyperthyroïdie...). Elles sont momentanées, permanentes ou évolutives.

-Troubles DYS

Dyslexie et dysorthographe
Dysphasie troubles du développement du langage oral
Dyspraxie troubles du développement moteur et/ou des fonctions visuo-spatiales

-Troubles d'attention avec ou sans hyperactivité

Troubles spécifiques du développement des processus mnésiques

Dyscalculie : Troubles spécifiques des activités numériques

Conséquences des traumatismes crâniens

Droits et inclusion de la personne en situation de handicap

La personne en situation de handicap bénéficie pour tous les âges de la vie d'un cadre légal devant lui permettre de réaliser pleinement sa citoyenneté et donc son inclusion dans la société.

La promotion de la santé à travers les principes fondamentaux qui la régissent va dans ce même sens.

Textes officiels

Loi du 11 février 2005 pour l'égalité des chances, la participation et la citoyenneté des personnes handicapées

3 grands principes la constituent :

-**L'accessibilité** généralisée pour tous les domaines de la vie sociale (éducation, cadre bâti, transports...)

-**Le droit à compensation** des conséquences du handicap

-**La participation et la proximité**, mis en œuvre par la création des Maisons départementales des personnes handicapées.

[https://www.legifrance.gouv.fr/affichTexte.do?](https://www.legifrance.gouv.fr/affichTexte.do?cidTexte=JORFTEXT000000809647&categorieLien=id)

[cidTexte=JORFTEXT000000809647&categorieLien=id](https://www.legifrance.gouv.fr/affichTexte.do?cidTexte=JORFTEXT000000809647&categorieLien=id)

Différents chapitres ou « Titres » la composent :

Prévention, recherche et accès aux soins, Compensation et ressources, Accessibilité, Accueil et information des personnes handicapées, évaluation de leurs besoins et reconnaissance de leurs droits, Citoyenneté et participation à la vie sociale, ...

Circulaire du 14 juin 2019 pour une école inclusive

Parue au bulletin officiel de l'Education Nationale en juin dernier, la **circulaire n° 2019-088 fonde les principes du virage inclusif de l'école** notamment par la mise en œuvre des Pôles inclusifs d'accompagnements localisés (**Pial**).

Elle précise les actions et moyens à mettre en œuvre dès la prochaine rentrée scolaire.

*Pour aller plus loin Cf page 6 **Pour une école inclusive***

Circulaire de rentrée n° 2019-088 du 14 juin 2019 Pour une école inclusive

https://www.education.gouv.fr/pid285/bulletin_officiel.html?cid_bo=142545

Le TITRE II - PRÉVENTION, RECHERCHE ET ACCÈS AUX SOINS est le titre dans lequel s'inscrit plus particulièrement la **Promotion de la santé** notamment à l'**Article 4 L. 114-3**.

« **La politique de prévention, de réduction et de compensation des handicaps s'appuie sur des programmes de recherche pluridisciplinaires** » et comporte notamment :

-Des actions s'adressant directement aux personnes handicapées ;

-Des actions visant à informer, former, accompagner et soutenir les familles et les aidants ; à favoriser le développement des groupes d'entraide mutuelle ;

-Des actions de formation et de soutien des professionnels ; d'information et de sensibilisation du public ;

-Des actions de prévention concernant la maltraitance des personnes handicapées ;

-Des actions permettant d'établir des liens concrets de citoyenneté ;

-Des actions de soutien psychologique spécifiques proposées à la famille lors de l'annonce du handicap,

-**Des actions pédagogiques en milieu scolaire** et professionnel ainsi que dans tous les lieux d'accueil, de prise en charge et d'accompagnement, en fonction des besoins des personnes accueillies ;

Projet Régional de Santé 2018-2022 de la région Centre-Val-de-Loire

Objectif opérationnel : Favoriser les apprentissages et le parcours des enfants et des jeunes en situation de handicap dans une logique d'inclusion tout en répondant à leurs besoins spécifiques.

« L'enjeu est de **construire des réponses individualisés** dans lesquels les soins, l'accompagnement social et médico-social se complètent **pour soutenir le projet de vie de l'enfant/adolescent en situation de handicap**. C'est aussi **changer de regard et de méthodes pour accompagner l'autonomie des personnes concernées, renforcer leur citoyenneté en rendant la société plus inclusive.** »

Références bibliographiques

Synthèse du rapport sur l'accès aux soins et à la santé des personnes handicapées.

JACOB Pascal, JOUSSERANDOT Adrien. Paris: Ministère des affaires sociales et de la santé, 2013, 6 p.

http://www.sante.gouv.fr/IMG/pdf/06_06_13_synthese_Rapport_Jacob.pdf

La loi de février 2005 a introduit une approche du handicap radicalement nouvelle dans notre société qui n'a pas encore développé toutes ses conséquences. Parallèlement, **un problème reste à régler : celui de l'accès aux soins**. Au-delà des obstacles géographiques, d'un rationnement par la file d'attente et des renoncements aux soins pour des raisons financières, on constate aujourd'hui, d'une manière générale, que les professionnels de santé n'ont pas été préparés à accueillir et à prendre en charge les personnes handicapées dans leurs spécificités

Mieux accompagner et inclure les personnes en situation de handicap, un défi, une nécessité.

PRADO Christel, Paris: Conseil économique, social et environnemental, 2014, 103 p.

<http://www.ladocumentationfrancaise.fr/rapports-publics/144000444/index.shtml>

Une société inclusive, c'est permettre à chacun de participer pleinement à la vie de la société.

Pour la construire, il faut penser en amont les biens et les services pour qu'ils soient accessibles à tous : pérenniser les investissements publics dans la recherche, pro-

mouvoir les innovations technologiques (pôles de compétitivité, plates-formes contributives...), développer l'accueil et l'accompagnement (numéro vert dédié, formation des intervenants notamment des enseignants...), proposer des parcours de vie sans rupture (suppression de la barrière d'âge...). La société inclusive, **c'est répondre aux défis des mutations en cours** (vieillesse de la population, progression des maladies chroniques). **C'est surtout, si nous le voulons tous, la société de demain.**

Scolariser des élèves avec autisme et TED : vers l'inclusion.

PHILIP Christine, MAGEROTTE Ghislain, ADRIEN Jean-Louis, Paris : Dunod, 2012, 335 p.

La loi du 11 février 2005 et ses textes d'application affirment **« un droit à la scolarisation pour les élèves handicapés »**. Dans les dernières circulaires, l'option politique d'inclusion scolaire s'est substituée à celle d'intégration. Pourtant, dans la réalité, la majorité des élèves souffrant d'autisme ou de TED (troubles envahissants du développement) connaissent bien souvent des situations d'intégration a minima sans aménagement pédagogique dans les classes qui les accueillent. Il importe d'apprécier la situation à travers : le cadre juridique et institutionnel ; les solutions classiques actuelles, notamment l'auxiliaire de vie scolaire ; les solutions et les méthodes d'apprentissage mises en place.

Principes fondamentaux en promotion de la santé



La **promotion de la santé** telle que définie par l'Organisation mondiale de la santé (OMS) est le « processus qui confère aux populations les moyens d'assurer un plus grand contrôle sur leur propre santé, et d'améliorer celle-ci ».

La **santé** étant définie par l'OMS en 1946 comme « un état de complet bien-être physique, mental et social, et pas seulement en une absence de maladie ou d'infirmité ».

On considère ainsi qu'être en bonne santé, c'est d'une part, pouvoir réaliser ses ambitions et satisfaire ses besoins et, d'autre part, évoluer avec le milieu ou s'adapter à celui-ci.

2006, les Nations Unies adoptent un principe fondamental sur la santé des personnes en situation de handicap

« Les personnes handicapées ont le droit de jouir du meilleur état de santé possible sans discrimination fondée sur le handicap » (Article 25 de la Convention des Nations Unies, adopté par l'Assemblée Générale des Nations Unies le 13 décembre 2006).

L'adoption en 2006 de ce principe inscrit pleinement la santé de la personne en situation de handicap dans la définition qu'en apporte en 1946 l'Organisation Mondiale de la Santé (Cf ci-dessus).

Elle la positionne également dans les principes de la charte de promotion de la santé, la **Charte d'Ottawa** (Cf ci-dessous) qui envisage la **santé non pas comme un but de la vie, mais comme une ressource pour la vie quotidienne.**

L'OMS et la charte d'Ottawa

Le 21 novembre 1986, la première Conférence internationale pour la promotion de la santé, réunie à Ottawa sous l'égide de l'OMS, adopte une **charte de promotion de la santé**, la « **Charte d'Ottawa** ».

Y sont listés les **préalables indispensables à une amélioration de la santé**, l'individu devant pouvoir notamment : se loger, accéder à l'éducation, se nourrir convenablement, avoir droit à la justice sociale

et à un traitement équitable

Ces préalables étant les **conditions nécessaires à un « empowerment », une « autonomisation »** des populations dans leur santé telle que l'exprime également la loi du 2 janvier 2002 qui renoue l'action sociale et médico-sociale et promeut l'autonomie, la protection des personnes et l'exercice de leur citoyenneté.

Pour une école inclusive

La loi de refondation de l'école du 8 juillet 2013 a posé les fondements de l'école inclusive en ces termes : « Le service public reconnaît que tous les enfants partagent la capacité d'apprendre et de progresser. Il veille à l'inclusion scolaire de tous les enfants, sans distinction. »

Le vocable « inclusif » est souvent réservé en France aux per-

sonnes handicapées, mais l'inclusion peut concerner à la fois la scolarisation des élèves en situation de handicap ou la scolarisation des élèves allophones. « Sous le terme d'intégration, c'est la seule présence physique qui est prise en compte, alors que l'inclusion désigne plutôt une appartenance entière à la communauté scolaire. »

Les avancées : Circulaire de rentrée 2019 - École inclusive

La circulaire n°DGCS/SD3B/2019/138 du 14 juin 2019 instaure :

-à titre expérimental, des équipes mobiles d'appui médico-social pour la scolarisation des enfants en situation de handicap.

-un service public de l'école inclusive dans chaque académie et chaque département.

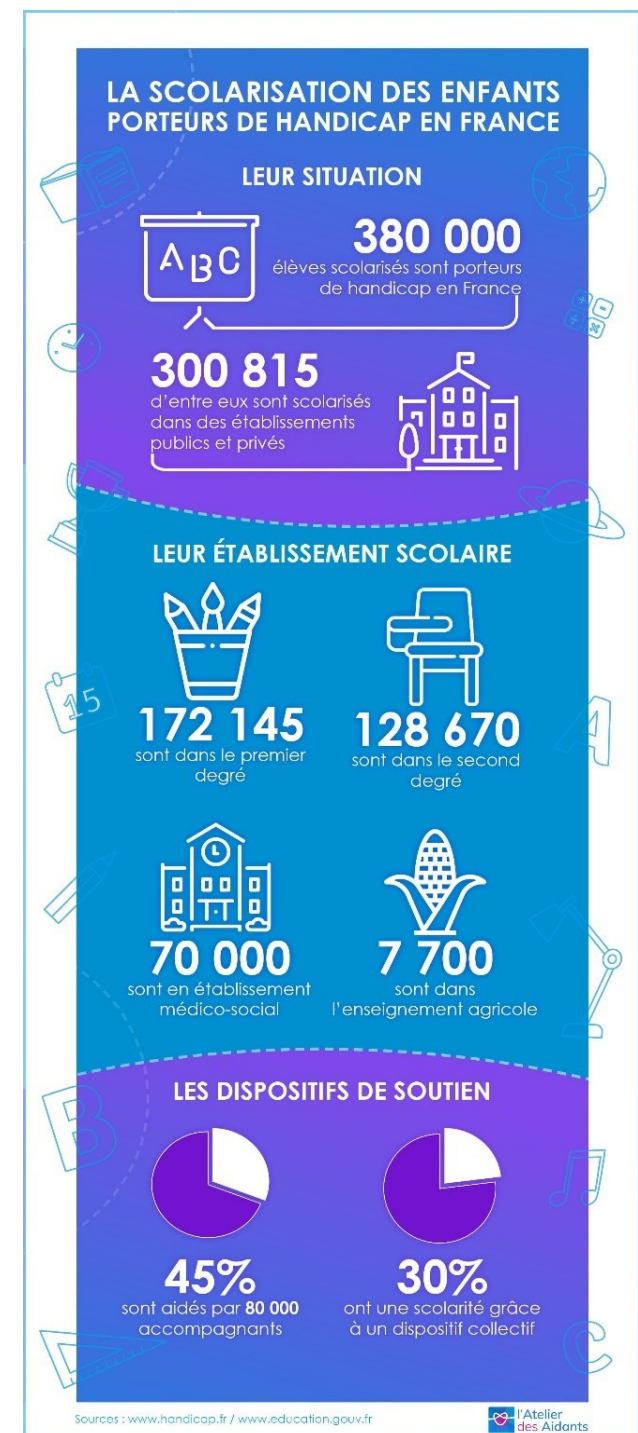
-le déploiement à la rentrée 2019 de Pôles inclusifs d'accompagnement localisés (PIAL) dans 2000 collèges .

Et pour une rentrée pleinement inclusive en 2019, pour l'école de la confiance,

7 axes à développer

- Instituer un service de l'accompagnement des élèves en situation de handicap
- Mieux accueillir les parents et l'élève et simplifier les démarches
- Former et accompagner les enseignants
- Professionnaliser les accompagnants d'élèves en situation de handicap
- S'adapter aux besoins éducatifs particuliers des élèves
- Structurer la coopération entre les professionnels de l'éducation nationale et du secteur médico-social dans les établissements scolaires
- Piloter et évaluer le déploiement des mesures

En ligne : https://www.education.gouv.fr/pid285/bulletin_officiel.html?cid_bo=142545



Chiffres Septembre 2018

Structurer la coopération entre les professionnels de l'éducation nationale et du secteur médico-social dans les établissements scolaires

- ✓ **RENFORCEMENT DU PILOTAGE RÉGIONAL** entre les rectorats et les agences régionales de santé (ARS).
- ✓ **STRUCTURATION DU MAILLAGE DÉPARTEMENTAL** des dispositifs adaptés aux besoins éducatifs particuliers des élèves, à partir de la rentrée 2019.
- ✓ **CRÉATION D'ÉQUIPES MOBILES TERRITORIALES** d'appui aux établissements scolaires : expérimentation à la rentrée 2019 et extension à la rentrée 2020.
- ✓ **EXPÉRIMENTATION D'UN PIAL AVEC APPUI MÉDICO-SOCIAL PAR ACADÉMIE**, dès la rentrée 2019.
- ✓ Développement, en lien avec la branche, d'un **PLAN DE FORMATION DES PERSONNELS MÉDICO-SOCIAUX** sur la coopération avec l'éducation nationale.
- ✓ **DOUBLEMENT DES UNITÉS D'ENSEIGNEMENT EXTERNALISÉES (UEE)** du secteur médico-social d'ici à 2022.
- ✓ **PARTICIPATION DES PARENTS D'ÉLÈVES SCOLARISÉS EN UEE À LA COMMUNAUTÉ ÉDUCATIVE** de l'école ou de l'établissement scolaire où est située l'unité d'enseignement, dès la rentrée 2019.



Références bibliographiques



Pour une rentrée pleinement inclusive en 2019

Ministère de l'éducation nationale et de la jeunesse / Secrétariat d'Etat chargé des personnes handicapées

https://handicap.gouv.fr/IMG/pdf/2019_dp_ecole_inclusive.pdf



Le réseau de création et d'accompagnement pédagogiques

Dossier Canopé sur l'école Inclusive Canopé 36 : outils numériques pour les élèves DYS

<https://www.reseau-canope.fr/inclusion-scolaire/>

-L'école inclusive : un défi pour l'école. Repères pratiques pour la scolarisation des élèves handicapés. Pascal Bataille, Julie Midelet. Collections « Pédagogies », ESF Éditeurs, 2014.

-Apprendre (dans) l'école inclusive. Reverdy Catherine. Dossier de veille de l'Ifé, n°127, janvier 2019, 36 p.

<http://veille-et-analyses.ens-lyon.fr/DA-Veille/127-janvier-2019.pdf>

-Comment améliorer le parcours de santé d'un enfant avec troubles spécifiques du langage et des apprentissages : outil d'amélioration des pratiques professionnelles.

Paris : HAS, 2018, 61 p.

https://www.has-sante.fr/upload/docs/application/pdf/2018-01/guide_tsla_vf.pdf

Les troubles spécifiques du langage et des apprentissages (TSLA) ou «troubles dys» ont des répercussions sur la vie quotidienne des enfants, leurs apprentissages scolaires mais aussi plus tard sur la vie sociale et professionnelle. Ces conséquences peuvent être prévenues ou atténuées par une prise en charge précoce et adaptée.

Intervenir en promotion de la santé

Lorsque vous voulez mettre en place votre projet, des étapes sont à prévoir, une méthodologie à suivre.

Lorsque l'on parle de santé publique plusieurs concepts se détachent : promotion pour la santé, prévention et éducation pour la santé.

Ces concepts permettent une approche « positive » de la santé, approche qui propose aux personnes d'acquérir un pouvoir accru sur leur santé et sur les déterminants de celle-ci.

Pour atteindre cet objectif, un cadre d'action est nécessaire pour élaborer une politique publique saine et créer des milieux favorables, renforcer l'action communautaire, développer les aptitudes personnelles et réorienter les services de santé.

Référence bibliographique

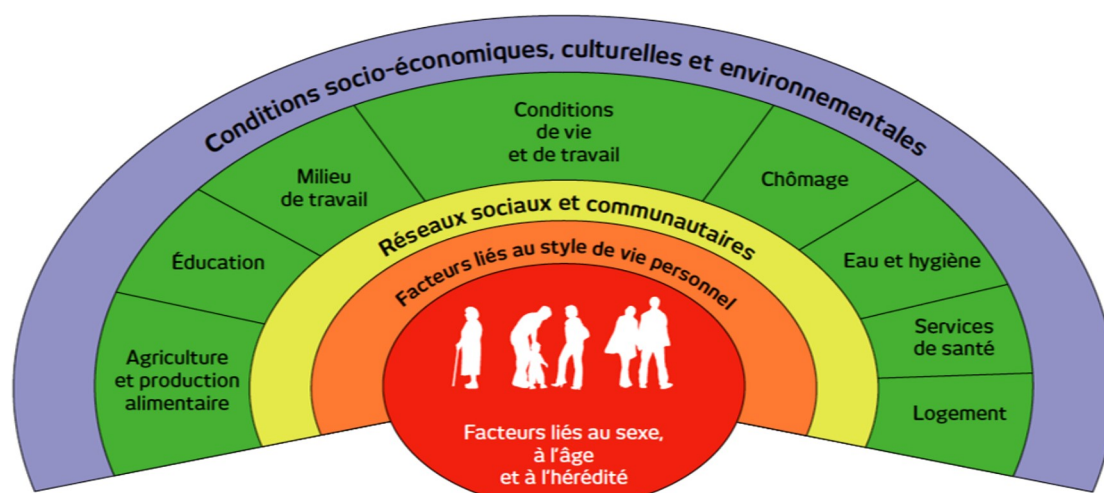
Agir en promotion de la santé : un peu de méthode...

In Bruxelles Santé, 2005

<http://questionsante.org/assets/files/BSS/BSS-2005-methode.pdf>

Agir sur les déterminants de santé

Un déterminant de santé est un élément ou un facteur (comportemental, politique, économique, social, environnemental,...) qui va avoir une incidence sur l'état de santé, isolément ou en association avec



Agir sur les déterminants de santé permet de contribuer au progrès de la santé mais aussi à la réduction des inégalités en matière de santé.

Références bibliographiques



Promouvoir la santé et le bien-être dans le champ médico-social auprès des personnes en situation de handicap

Fédération nationale d'éducation et de promotion de la santé (FNES) (Saint-Denis) (2018)

<https://www.clapeaha.fr/wp-content/uploads/2018/06/Guide-PSH-FNES-VF-pdf.pdf>

Cet ouvrage est un guide d'aide à l'action pour la réalisation de projets de santé dans les établissements et services sociaux et médico-sociaux (ESMS).

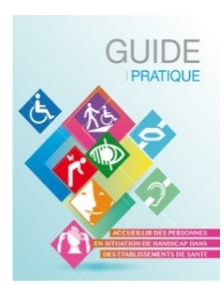


Promotion de la santé des personnes en situation de handicap.

FNES, 2017.

<https://www.fnes.fr/wp-content/uploads/2017/10/Doc-Fnes-Handicap-V3.pdf>

La promotion de la santé est un levier puissant d'amélioration de la santé des personnes en situation de handicap. Ce document présente des recommandations, des pistes de travail et des ressources mobilisables pour favoriser la participation des usagers.



Guide pratique. Accueillir des personnes en situation de handicap dans des établissements de santé

ADAPEI 69 ; Association des Paralysés de France (APF) Villeurbane ; OVI Fondation

<http://www.adapei69.fr/UserFilesAdapei/file/TELECHARGEMENTS/GuidePratiqueProfessionnelsdeSante.pdf>

Guide dédié aux principaux types de handicap (moteur, auditif, visuel, etc.) dont le handicap psychique. Informations pour comprendre le handicap, bonnes pratiques pour mieux interagir avec la personne en situation de handicap.



L'accompagnement à la santé de la personne handicapée : recommandations de bonnes pratiques professionnelles

https://www.has-sante.fr/portail/upload/docs/application/pdf/2018-03/anesm-rbpp-accompagnement_sante-juillet_2013.pdf



Construction de soi et handicap mental. L'enfant et l'adulte dans leur environnement familial, social et institutionnel

Zribi, Gérard, Directeur de publication, rédacteur en chef; Sarfaty, Jacques, Directeur de publication, rédacteur en chef . - Rennes : Ecole nationale de la santé publique, 2000.

Quelles sont, pour la personne handicapée, les meilleures conditions d'acquisition d'une autonomie psychique, d'une indépendance sociale et d'une bonne qualité de vie ? Articles théoriques, témoignages, expériences sur différents thèmes : . Principaux thèmes : annonce du handicap aux parents, éducation précoce, environnement familial et institutionnel, accompagnement des transitions liées à l'âge et des passages d'une forme de vie à une autre, l'emploi protégé et l'habitat, la sexualité, le vieillissement...

Programmes et actions de terrain

Données prometteuses et probantes

Il est difficile de proposer une liste de programmes efficaces du fait que très peu d'évaluations ont été conduites ou que, lorsqu'elles existent, elles ne permettent que rarement de conclure quant à l'impact des programmes.

Les programmes prometteurs, présentant des caractéristiques d'efficacité sont plus nombreux.

La liste des programmes recensés par Santé Publique France est en cours de développement.

Programme Efficace : Unplugged

Programmes prometteurs : « Programme de Soutien aux Familles et à la Parentalité » et « Good Behavior Game »

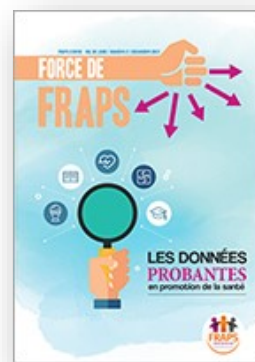
Exemple de données prometteuses

Programme « Vie affective et sexuelle & Handicap » - IREPS Bourgogne, Mutualité Française Bourgogne, CREAI - 201

Public : Jeunes adultes en situation de handicap

Ensemble d'interventions dans les établissements médico-sociaux auprès des professionnels qui ont contribué au renforcement des compétences et à l'amélioration des pratiques professionnelles .

Pour en savoir plus



Les données probantes en promotion de la santé.

Force de FRAPS , n°2, décembre 2017

www.frapscentre.org/



Force de FRAPS , n°2, déc 2017

Références bibliographiques

Projets innovants en France pour développer l'école inclusive. Dossier CNESO

<http://www.cnesco.fr/fr/dossier-handicap/projets-innovants-en-france/>

Le Cnesco a sélectionné, en janvier 2016, des projets menés par ces acteurs de terrain afin de connaître, concrètement, le contenu de leur action.

Conditions d'inclusion et de réussite. Dossier CNESO

<http://www.cnesco.fr/fr/dossier-handicap/parole-dexperts/conditions-dinclusion-et-de-reussite-scolaire-des-eleves/>

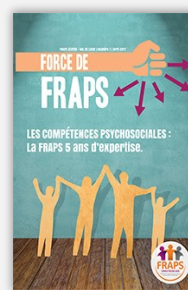
Eduquer à la santé. L'essentiel de la théorie et des méthodes. Hagan, Louise Paris : PUL, 2014

Manuel qui vise notamment à favoriser l'acquisition des habiletés requises pour appliquer, avec empathie et rigueur, les notions théoriques essentielles et les méthodes les plus courantes du domaine de l'éducation à la santé.

Développer les compétences psychosociales

« Les compétences psychosociales sont des outils intellectuels et comportementaux qui permettent aux individus d'interagir de façon satisfaisante avec leurs environnements et d'exercer une influence positive sur eux-mêmes et leur entourage. Elles contribuent en ce sens à favoriser le bien être physique, mental et social et à prévenir une large gamme de comportements et d'attitudes ayant des incidences négatives sur la santé des individus et des communautés en particulier dans le champ de la santé mentale, des addictions et plus largement des conduites à risques.

Pour en savoir plus



Les compétences psychosociales :

La FRAPS, 5 ans d'expertise

Force de Fraps

n°1, avril 2017

www.frapscentre.org/

Les 3 grandes catégories de compétences

1 - Compétences sociales

- Les compétences de communication (communication verbale et non verbale; écoute active, expression des sentiments, capacité à donner et recevoir des feedbacks) ;
- Les capacités à résister à la pression d'autrui, à s'affirmer, à négocier et à gérer les conflits
- L'empathie, c'est-à-dire la capacité à écouter et comprendre les besoins et le point de vue d'autrui et à exprimer cette compréhension
- Les compétences de coopération et de collaboration en groupe
- Les compétences de plaidoyer qui s'appuient sur les compétences de persuasion et d'influence.

2 - Compétences cognitives

- Les compétences de prise de décision et de résolution de problème
- La pensée critique et l'auto-évaluation qui impliquent de pouvoir analyser l'influence des médias et des pairs, d'avoir cons-

science de ses propres valeurs, attitudes, normes, croyances et facteurs qui nous affectent, de connaître les sources d'informations pertinentes.

3 - Compétences émotionnelles

- Les compétences de régulation émotionnelle (gestion de la colère et de l'anxiété, capacité à faire face à la perte, l'abus et les traumatismes)
- Les compétences de gestion du stress qui impliquent la gestion du temps, la pensée positive et la maîtrise des techniques de relaxation
- Les compétences favorisant la confiance et l'estime de soi, l'auto-évaluation et l'auto-régulation.

Références bibliographiques

Inclusion sociale des élèves en situation de handicap en Éducation physique et sportive: difficultés et perspectives

André Amael, Daigremont Sylvia, Janner-Raimondi Martine / La nouvelle revue de l'adaptation et de la scolarisation, n° 55, 2011

www.cairn.info/revue-la-nouvelle-revue-de-l-adaptation-et-de-la-scolarisation-2011-3-page-111.htm

Dans les collèges les enseignants d'EPS (Éducation physique et sportive) sont amenés à inclure des élèves en situation de handicap. Les bénéfices attendus de l'inclusion sont mo-

teurs, mais aussi sociaux. Des recherches ont montré que parfois les effets étaient contre-productifs notamment en ce qui concerne sa dimension sociale. Les contenus des formations des enseignants d'EPS montrent qu'ils sont plus centrés sur le développement des compétences motrices des élèves en situation de handicap que sur celui des compétences sociales. Des perspectives en matière de formation sont envisagées en relation avec cette dimension sociale de l'inclusion.

Construction de soi et handicap mental. L'enfant et l'adulte dans leur environnement familial, social et institutionnel.

Zribi, Gérard, Sarfaty, Jacques, Rennes : Ecole nationale de la santé publique, 2000.

Quelles sont les meilleures conditions d'acquisition d'une autonomie psychique, d'une indépendance sociale et d'une bonne qualité de vie ? A partir d'articles, de témoignages et d'expériences, les auteurs mettent en évidence les opportunités favorisant, de l'enfance à la vieillesse, l'élaboration d'une identité personnelle et d'itinéraires propres à chacun.

Développer la littératie en santé

C'est « la capacité de trouver, de comprendre, d'évaluer et de communiquer l'information de manière à promouvoir, à maintenir et à améliorer sa santé dans divers milieux au cours de la vie ».

Elle est ainsi reconnue comme un **élément déterminant de la santé publique**. Améliorer le niveau de littératie est un **enjeu majeur** de santé publique **pour que la population soit en capacité de prendre en charge au mieux sa santé**.



Pour en savoir plus

La littératie en promotion de la santé.

Force de FRAPS, n°3,

septembre 2018

En ligne : site de la FRAPS www.frapscentre.org/



Santé publique France propose des outils accessibles aux publics qui ont difficilement accès à l'information.

Certains documents et outils ont été conçus pour un large public dans un objectif de conception universelle. Comme la collection « **Pour comprendre** ».



Cette collection s'adresse aux publics qui ont moins facilement accès aux messages de prévention : personnes handicapées, personnes allophones, personnes maîtrisant moins bien le français, personnes moins informées sur les sujets de santé, etc. D'autres outils répondent à des besoins particuliers : documents en braille, en version audio ou en langue des signes française.



besoins particuliers : documents en braille, en version audio ou en langue des signes française.



Les informations rassemblées dans cet espace ont été conçues avec l'aide de groupes de travail et d'associations. Vous pouvez commander, les consulter en ligne ou les télécharger.

Exemple d'affiche accessible à tous sur la vaccination



ZOOM SUR



Communiquer pour tous : guide pour une information accessible. Un guide pratique pour concevoir une information accessible à tous.

Ce guide est le fruit d'un travail mené par des acteurs publics, des chercheurs et des associations impliqués sur les questions de littératie, d'accès à l'information, de participation sociale et de citoyenneté. Il suggère des pratiques à tous ceux qui souhaitent concevoir une information accessible à tous.

Développer la littératie en santé

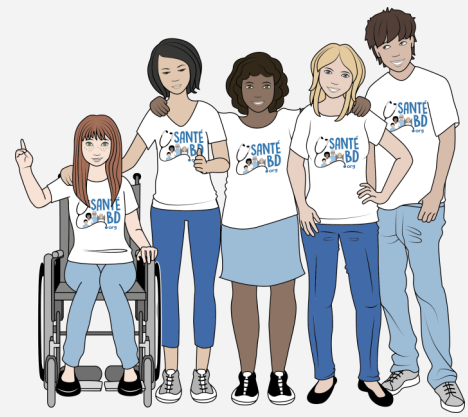


SANTE BD

Des outils pédagogiques pour comprendre et parler de la santé

<https://santebd.org/les-fiches-santebd>

SantéBD a été créé pour promouvoir une information accessible à TOUS dans le domaine de la santé



Les fiches SantéBD

Sous forme de dessins et de textes écrits en FALC, découvrez les fiches SantéBD pour comprendre et expliquer la santé.

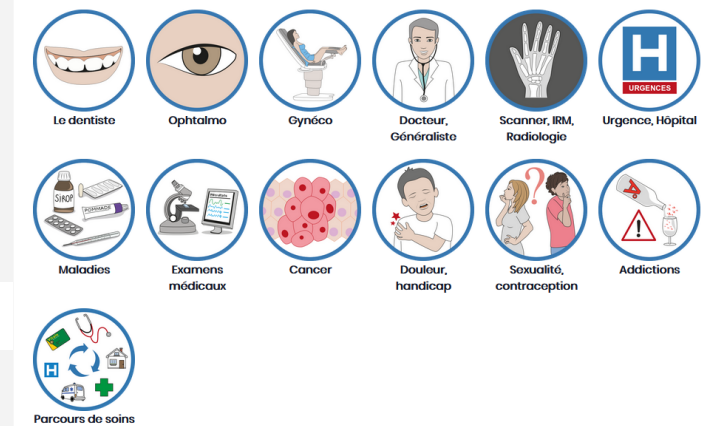


A destination des professionnels mais aussi des aidants et des patient, on y trouve des fiches santé en FALC adaptées à tous les handicaps (moteurs, psychiques, sensoriels...) basées sur la communication alternative.



tées à tous les handicaps (moteurs, psychiques, sensoriels...) basées sur la communication alternative.

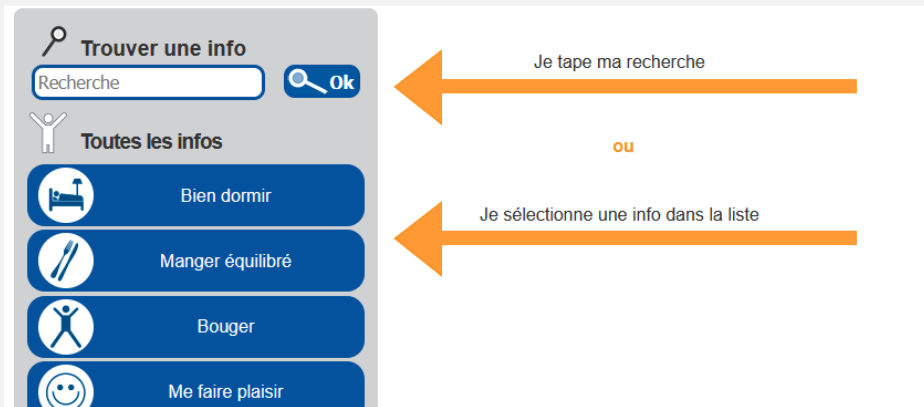
Les fiches santé par spécialité



SANTE TRES FACILE

Pour que les personnes handicapées aient accès aux mêmes services de santé que tout le monde

<http://santetresfacile.fr/>



Un site Internet créé par Trisomie 21 France qui apporte des informations claires (écrites, visuelles audio et vidéo) sur différentes thématiques de santé mais aussi sur les différents type de praticiens.

On peut créer son propre compte et planifier ses RDV sur son agenda.



LA SEXUALITE, J'ARRETE DE FUMER et LES VACCINS

Des vidéos universelles d'information santé

<https://www.santepubliquefrance.fr/les-actualites/2016/des-vidéos-universelles-d-information-sante>



Ces vidéos Santé publique France sont conçues pour être accessible à tous.

Téléchargeables gratuitement, vous pouvez les emprunter en DVD dans nos centres de documentation.

Outils d'intervention en promotion de la santé

Les **outils d'intervention** en éducation pour la santé recouvrent différentes formes : **jeux, photo expressions, kits, programmes, guides, DVD**

Quelque soit sa forme, **le choix de l'outil s'établit en fin de démarche projet**, une fois le projet d'intervention ou d'action pensé et structuré (Analyse de la situation, définition de l'objectif général et des objectifs spécifiques, mode opératoire).

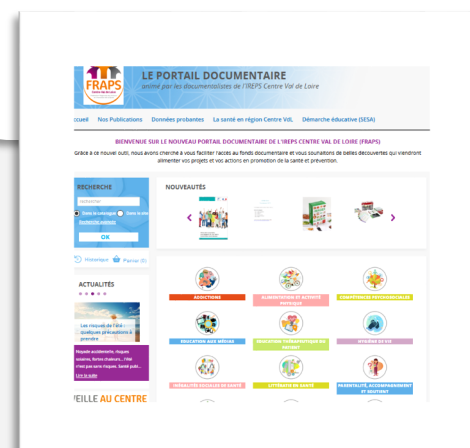
Pour choisir l'outil le plus adapté, il est important de prendre en compte :

- les **caractéristiques du public** ciblé
- les **conditions d'intervention** : lieu, temps
- les **objectifs** visés lors de l'intervention ou de l'action

L'outil a pour **fonction** d'assurer un **point d'ancrage** et de **permettre une interaction** avec le public ciblé.

Retrouver nos outils sur le portail documentaire FRAPS-IREPS

<https://fraps.centredoc.fr>



Emprunter un outil à la FRAPS



RÉSERVATIONS ET PRÊTS

Ces outils sont gratuitement mis à disposition des professionnels souhaitant les utiliser.

Réservations et emprunts sont proposés sous condition par les documentalistes dans chacun de nos centres de documentation FRAPS-IREPS de la région Centre Val de Loire (FRAPS Antennes 37-41-45, CODES 18, CODES 36, CESEL 28)



ACCOMPAGNEMENT MÉTHODOLOGIQUE DOCUMENTAIRE SUR LES OUTILS

Les documentalistes vous orientent plus précisément sur les caractéristiques et spécificités d'utilisation de chacun des outils.

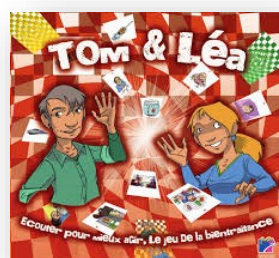
Analyse critique, conseils d'utilisation, avis d'experts ou d'utilisateurs vous sont fournis en fonction de votre demande ou de votre projet.

Notre sélection par thématique pour favoriser le virage inclusif

Pour accompagner les professionnels en prévention et promotion de la santé intervenant à l'école, nous proposons une sélection (non exhaustive) d'outils d'intervention répondant à la santé globale des enfants/adolescents.

Certains outils sont spécialement conçus pour un type de handicap, néanmoins en fonction du public, des objectifs, des modalités d'intervention, **il est possible d'adapter un outil non spécifique au handicap à des personnes en situation de handicap** et ceci en s'appuyant sur les critères de choix de l'outil.

FAVORISER L'INCLUSION



Tom & Léa. Ecouter pour mieux agir, le jeu de la bientraitance.

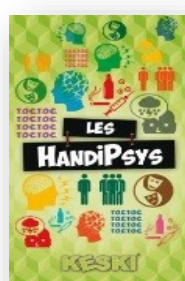
Association d'Action et d'Insertion Sociale

Les participants s'invitent dans le quotidien de Tom & Léa, deux adultes qui vivent en établissement accueillant des personnes handicapées. Le jeu suscite l'expression libre et spontanée et permet de questionner la bientraitance en mettant en situation différentes scènes de la vie quotidienne en structure.



Hand 17 familles

Jeu de 17 familles de handicap qui permet d'aborder les préjugés ou les jugements hâtifs sur les personnes handicapées de la manière la plus simple possible. Les 17 familles de handicap représentées : Allergie, Asthme, Déficience intellectuelle, Autisme, Dépression, Diabète, Dyslexie, Dyspraxie, Handicap temporaire, Hyperactivité, Mal de dos, Malvoyance, Handicap moteur, Surdit , TOC, Traumatisme cr nien, Trisomie.



Les Handipsys

Auteur Keski - Union nationale des familles et amis de personnes malades ou handicapées psychiques (UNAFAM)

Jeu de cartes qui permet de découvrir le handicap psychique. Il aborde les différents troubles de la personnalité et les troubles psychiques. Disponible en ligne : <http://fr.calameo.com/read/00113083745031088ba8a>



Un copain pas comme les autres : c'est vrai, il est handicapé. Mais pour moi, c'est surtout Rapha l"

Allemand-Baussier, Sylvie, Auteur; Tossan, Olivier, Illustrateur . - Paris : La Martini re jeunesse, 2000

(Oxyg ne)

On a tous autour de nous un copain, une cousine, une soeur ou un fr re qui n'est pas tout   fait "comme les autres"... Parce qu'il est en fauteuil roulant ou parce qu'il faut lui donner la main pour traverser la rue...



Et si on s'parlait du handicap ?

Jacquet, Catherine, Auteur; Lasnier, Yann, Auteur. - Paris : Association Les Petits Citoyens, 2012 / 7-12 ans

Qu'est-ce qu'un handicap ? En quoi rend-il la vie des personnes handicap es si diff rente ? Et que peut-on faire pour les aider ?



Le handicap au travail : Les salariés dans l'objectif

Conçu par l'IMS à la suite d'un concours de photographie qui a mobilisé une centaine de salariés dans 14 entreprises, ce guide s'adresse aux entreprises désireuses de communiquer sur le handicap de manière ludique et pédagogique. On s'attaque aux idées reçues et active les bons réflexes à adopter par chacun pour que chaque entreprise puisse devenir handi-accueillante.

DEVELOPPER LES COMPETENCES PSYCHOSOCIALES

Le langage des émotions et L'Expression des besoins peuvent fonctionner en association



Le langage des émotions

Fédération des Centres Pluralistes de Planning Familial (FCPPF),

Le jeu de Cartes Emotions est peut être utilisé lors de séances sur les émotions et sur l'estime de soi. Nommer et recon-

naître les émotions les exprimer ses émotions devant les autres et entendre avec bienveillance celles des autres

Avec, les apprenants en FLE ou Alpha ou encore **les personnes en situation de handicap**, il est conseillé de commencer avec les émotions qu'ils connaissent et identifient déjà..



L'expression des besoins

Fédération des Centres Pluralistes de Planning Familial (FCPPF) 2015

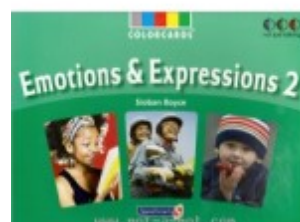
Cet outil permet d'apprendre à nommer une grande variété de besoins fondamentaux, d'identifier les besoins profonds en soi et de les exprimer et de trouver, d'inventer différents moyens de satisfaire ses besoins.



L'Univers des sensations

Manoë Jacquet, Mathias Mellaerts, Lola Prat, Emilie Saey, Charlotte Cottereau
Bruxelles : Fédération des Centres Pluralistes de Planning Familial (FCPPF), 2019

Cet outil s'adresse à un public large, personnes en situation de handicap entre autres... pour développer l'attention aux sensations et aux mots justes pour les exprimer; favoriser la conscience de soi ; relier les sensations aux vécus émotionnels, relationnels, affectifs et sexuels, aux différents besoins éprouvés.

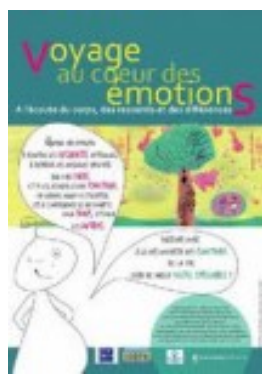


Emotions et expressions

BOYCE, Sioban. Milton Keynes Speechmark Publishing Ltd, 2013

Collection : ColorCards-ColorLibrary

48 photos couleur cartonnées illustrent diverses situations émotionnelles, agréables ou difficiles. Permet de développer avec un large public (dont les personnes âgées, handicapées, ..) la compréhension visuelle et verbale des émotions (joie, tristesse, colère, amour, peur, inquiétude, surprise...) et des sentiments pour stimuler la discussion.



Voyage au cœur des émotions. A l'écoute du corps, des ressentis et des différences

Le Planning Familial de l'Isère (Grenoble). Grenoble : Le Planning Familial de l'Isère, 2017

Ce kit s'adresse à un public d'enfants, d'adolescents et de jeunes adultes handicapés. Il a pour objectif de favoriser entre autre le bien-être social et affectif des jeunes, l'acceptation de la différence, d'améliorer le bien-être scolaire.



Dis-nous Major. Exerce tes aptitudes sociales en jouant

Pirouette Editions

Sur le principe du jeu de l'oie, six catégories de défis à réaliser : s'exprimer à partir d'une photo (décrire ce qu'on voit et ressent), parler de soi (apprendre à se connaître mutuellement), comprendre les aptitudes (élargir ses connaissances générales), donner son opinion (traduire ses pensées et ses sentiments en paroles)

Le plus : Le plateau de jeu est réversible et propose un fond blanc afin de permettre aux enfants présentant un trouble du spectre autistique, une déficience intellectuelle ou un trouble de la concentration de se focaliser sur le contenu du jeu.



Comète : Pour développer les compétences psychosociales en éducation du patient

Comité Régional d'Education pour la Santé Provence-Alpes-Côte d'azur (CRES-PACA), 2015

Activités, fiches méthodologiques et jeux de carte permettent de travailler sur la gestion des émotions pour aider les personnes atteintes (ou non) de maladie chronique à mieux vivre avec : appropriation de la maladie, image de soi, projets de vie, avenir, émotions, rapport aux autres, confiance en soi,...

HYGIENE CORPORELLE



Quand le gant de toilette reste sec...

Comité belge Interinstitutionnel d'Education à la Santé du Patient, 2017

Conçu pour aborder les différentes notions de l'hygiène au sein des services de psychiatrie, il convient parfaitement au milieu du handicap.



Le KIT Hygiène Bucco Dentaire

Mâchoire géante, ustensiles (brosse à dents, miroir,..) permettent de sensibiliser à l'hygiène bucco dentaire

ou de préparer une visite chez le dentiste.



Hygiène personnelle : boîte à outils pédagogiques pour sensibiliser aux différentes questions d'hygiène personnelle

Fédération bruxelloise des Entreprises de Travail Adapté (FEBRAP), 2014

Destinée aux personnes en situation de handicap, cette mallette d'activité présente les règles de base simplifiées de l'hygiène personnelle.



A vos sens ! : Mieux comprendre son corps pour en prendre soin et développer une hygiène corporelle adaptée

Pays de la Loire (IREPS), 2017

Ce programme destiné aux établissements médico-sociaux, permet d'aborder l'hygiène corporelle avec des enfants et des adolescents en situation de handicap mental.

NUTRITION



Le Ludobio

Bio Consom'acteurs, 2015

La mallette Ludobio est une mallette pédagogique qui contient 5 jeux permettant d'aborder les questions suivantes : la biodiversité, l'élevage, l'équilibre alimentaire, le goût et la connaissance des aliments. Elle a pour objet de faire prendre conscience des enjeux et impacts sociaux, économiques et environnementaux, afin de mieux impliquer les enfants dans la transition écologique de leur territoire.



FOOD

Vanessa Harrison. Bicester [Royaume Uni] : Winston Press Ltd, 1990

Collection : ColorCards-ColorLibrary

Cette série de cartes-photos de haute qualité représentent des produits alimentaires reconnaissables au premier coup d'oeil. Conviennent au travail avec des enfants ou des adultes. Le manuel d'accompagnement propose diverses utilisations.



Le Jeu des équivalences en sucre

Devinez quelle quantité de sucre ou de gras contiennent vos aliments préférés : frites, pizza, gâteaux, sodas,... Pour protéger sa santé, il est conseillé de limiter sa consommation en sucres et matières grasses. Il n'est pas toujours évident de savoir dans quels aliments on risque de les rencontrer. Souvent ajoutés lors de la fabrication du produit, on peut les trouver dans les plats préparés, les gâteaux industriels, les viennoiseries, les sauces...

SANTE SEXUELLE

Un magazine en santé sexuelle pour les personnes déficientes intellectuelles



J'existe & Je veux

Le magazine **J'existe & Je veux** s'adresse aux **personnes handicapées mentales** et vise à leur expliquer les notions d'affectivité et de sexualité, qui leur ont longtemps été inaccessibles parfois même interdites. Ce manque a entraîné des lacunes concernant les connaissances du corps, les termes adaptés à la vie affective et sexuelle, les risques de maladies sexuellement transmissibles et les risques de grossesses lors de rapports non protégés, le plaisir, le déplaisir, ou encore le consentement.

Programme



Une Affaire de grands : Des repères pour agir en éducation affective et sexuelle dans les Instituts Médico-Educatifs

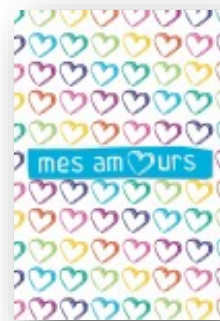
Douaud, Bernadette, Lievoux, Evelyne, Luce, Catherine. Nantes : Instance régionale d'éducation et de promotion de la santé Pays de la Loire (IREPS), 2011 -

Ce programme a été conçu à partir d'actions développées pendant cinq années dans des IME de Vendée. Il propose des repères et donne des exemples concrets aux professionnels pour mettre en place des actions collectives d'éducation à la vie affective et sexuelle auprès de jeunes déficients intellectuels.

Des femmes et des hommes : programme d'éducation à la vie affective, relationnelle et sexuelle destiné aux personnes déficientes mentales

Jacqueline Delville, Michel Mercier

Ce programme est destiné de façon prioritaire aux adolescents et aux adultes présentant une déficience intellectuelle. Conçu sous la forme d'une mallette pédagogique, il permet aux professionnels (psychologues, sexologues, assistants sociaux, médecins, infirmiers, enseignants, éducateurs, etc.) de mettre en place des animations visant à accompagner les personnes dans leur épanouissement relationnel, amoureux et sexuel.



Mes amours. Accès à la sexualité et à la vie amoureuse des personnes avec une déficience intellectuelle

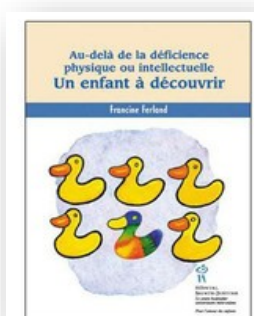
CERHES 2019

Ce kit exposition est issu du travail de recherche "Mes amours. Accès à la sexualité et à la vie amoureuse des personnes avec une déficience intellectuelle". Il a pour objectif d'engager le dialogue, d'aborder la vie affective et sexuelle avec des adultes ayant une déficience intellectuelle à l'aide d'outils d'éducation en santé sexuelle, afin de répondre à leurs besoins et aspirations.

PARENTALITE

Au-delà de la déficience physique ou intellectuelle. Un enfant à découvrir.

Ferland, Francine. Editions du CHU Sainte Justine, 2001



L'enfant qui présente une déficience physique, intellectuelle ou sensorielle est avant tout un enfant et ses parents sont d'abord des parents. Comment favoriser le développement de l'enfant tout en répondant aux besoins de la famille. Cet ouvrage contient aussi des suggestions applicables dans la vie de tous les jours pour éveiller la curiosité de l'enfant, lui apprendre à communiquer.

ETRE AIDANT D'UNE PERSONNE EN SITUATION DE HANDICAP

Super Zaidan ! Soutien aux aidants familiaux

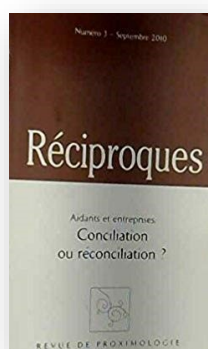
Mutualité Sociale Agricole Loire-Atlantique-Vendée



Ce jeu de plateau vise à sensibiliser un large public à la question de "l'aide aux aidants" : Echange et de partage autour d'expériences de la fonction d'aidant familial, d'amener à mieux comprendre l'importance de penser à soi.

Aidants et entreprises. Conciliation ou réconciliation ?

Thierry Calvat(2010) Novartis Pharma, 2010



Réfléchir sur la place de la personne aidante et de ses contraintes au sein de l'entreprise. : horaires difficiles à aménager, diminution des revenus... Accompagner un de ses proches malades, âgé ou handicapé en exerçant une activité professionnelle demeure une situation aux conséquences souvent dommageables : absentéisme, mise à l'écart, horaires difficiles à aménager, diminution des revenus... En intégrant mieux les collaborateurs aidants, l'entreprise pourrait trouver l'occasion d'exercer sa responsabilité sociale en contribuant plus largement à leur reconnaissance dans la société toute entière.

ZOOM SUR

Un site pour une école inclusive



<https://ecole-inclusive.org/outils-sensibilisation/affiches/>

À travers ce site, vous pouvez télécharger des outils pédagogiques gratuits et entrer en contact avec des bénévoles volontaires de l'Apajh, de l'APF et de l'Unapei, principales associations représentatives des personnes handicapées et de leurs familles en France, pour mettre en place des séances de sensibilisation en classe.

ZOOM SUR

La mallette des parents

<https://mallettedesparents.education.gouv.fr/taxonomy/term/182>

Ce site est notamment intéressant par les repères et ressources qu'il propose (Pour les parents que pour les professionnels (espace pro) pour accompagner les enfants dans leur scolarité, notamment en lien avec la santé et le handicap.



MINISTÈRE
DE L'ÉDUCATION
NATIONALE ET
DE LA JEUNESSE

La mallette
des parents

POUR L'ÉCOLE
DE LA CONFIANCE

L'Agence Régionale de santé (ARS) - Centre – Val de Loire

<https://www.centre-val-de-loire.ars.sante.fr/>

L'Agence régionale de santé définit et met en œuvre la politique de santé dans la région. Elle agit sur le champ de la santé dans sa globalité : prévention et promotion de la santé, veille et sécurité sanitaires, organisation de l'offre de soins en ambulatoire et en établissements de santé, organisation de la prise en charge médico-sociale.

L'UNIOOSS (Union nationale interfédérale des oeuvres et organismes privés non lucratifs sanitaires et sociaux)

<https://www.uniopss.asso.fr/>

L'Uniopss est une association qui a pour vocation d'unir, de défendre et de valoriser les acteurs privés non lucratifs de solidarité. Elle porte auprès des pouvoirs publics la voix collective des associations des secteurs sanitaire, social et médico-social, engagées aux côtés des personnes vulnérables et fragiles.

L'ANCREAI (Fédération des Centres Régionaux d'Etudes d'Actions et d'Informations, en faveur des personnes en situation de vulnérabilité)

<http://ancreai.org/>

L'ANCREAI et les CREAI proposent des compétences d'observation, d'aide à la planification, de conseil technique, d'animation et de repérage des besoins.

FIRAH Fondation dédiée à la Recherche appliquée sur le handicap

<https://www.firah.org/>

L'objectif général de la fondation est de mettre les résultats de la recherche appliquée au service des acteurs de terrain, pour améliorer la qualité de vie et la participation sociale des personnes handicapées.

Ministère de l'Éducation Nationale et de la Jeunesse

<https://www.education.gouv.fr/cid207/la-scolarisation-des-eleves-en-situation-de-handicap.html&xtmc=handicap&xtnp=1&xtr=3>

Un espace dédié sur le site du Ministère pour la scolarisation des élèves en situation de handicap

Retrouvez toute notre actualité sur
<http://frapscentre.org/>

DES MISSIONS AU SERVICE DES ACTEURS



FRAPS
Centre-Val de Loire
Fédération Régionale des Acteurs en Promotion de la Santé

La FRAPS : Association loi 1901 Créée en 2005

60 structures adhérentes réparties en région

L'IREPS Centre-Val de Loire, composée des Codes du Cher, de l'Indre, du Cesel en Eure-et-Loir et des Antennes FRAPS d'Indre-et-Loire, du Loir-et-Cher et du Loiret, a intégré la FRAPS en 2019.

La FRAPS a pour mission globale d'aider les structures, acteurs et organisations à développer des projets en prévention et promotion de la santé en région Centre-Val de Loire.



Avec le soutien financier de



FÉDÉRATION RÉGIONALE DES ACTEURS EN PROMOTION DE LA SANTÉ CENTRE - VAL DE LOIRE

68 rue Walvein - 37000 TOURS
contact@frapscentre.org
 02 47 37 69 85

www.frapscentre.org

N° SIRET 492 823 107 00011 / Organisme de formation enregistré sous le n°24 37 02635 37 auprès du préfet de la Région Centre - Val de Loire

Les services documentaires

RETROUVEZ L'INTÉGRALITÉ DU FONDS
 SUR NOTRE PORTAIL DOCUMENTAIRE EN LIGNE
<https://fraps.centredoc.fr>

VEILLE AU CENTRE

Portail de Veille documentaire en Promotion de la Santé

Les documentalistes surveillent pour vous l'actualité nationale en santé publique

<http://www.frapscentre.org/centre-de-ressources/veille-au-centre/>



LE PORTAIL DOCUMENTAIRE
animé par les documentalistes de l'IREPS Centre Val de Loire

[Accueil](#) | [Nos Publications](#) | [Sélections thématiques](#) | [La santé Région Centre Val de Loire](#) | [Démarche éducative en santé](#)

BIENVENUE SUR LE NOUVEAU PORTAIL DOCUMENTAIRE DE L'IREPS CENTRE VAL DE LOIRE (FRAPS)

Grâce à ce nouvel outil, nous avons cherché à vous faciliter l'accès au fonds documentaire et vous souhaitons de belles découvertes qui viendront alimenter vos projets et vos actions en promotion de la santé et prévention.

RECHERCHE

Dans le catalogue
 Dans le site

Recherche avancée

OK

NOUVEAUTÉS






ADDICTIONS

ALIMENTATION ET ACTIVITÉ
PHYSIQUE

COMPÉTENCES PSYCHOSOCIALES

ACTUALITÉS



www.frapscentre.org

02 47 37 69 85

contact@frapscentre.org