



**Promotion
Santé**
Centre-Val de Loire

RAPPORT D'ACTIVITÉ

2025

en Prévention Promotion Santé

de la Fédération Régionale
des Acteurs en Promotion de la Santé

Région
Centre-Val de Loire



L'année 2025 a été particulièrement dynamique pour la Fédération Régionale des Acteurs en Promotion de la Santé (FRAPS), notamment à travers l'organisation de plusieurs événements célébrant son 20^{ème} anniversaire. Organisés à l'échelle régionale et départementale en Centre-Val de Loire, ces temps forts ont permis de mettre en lumière l'expertise acquise au fil des années, de valoriser l'ancrage territorial de la fédération et de réaffirmer son rôle structurant dans le champ de la prévention et de la promotion de la santé.

La FRAPS, ce sont d'abord **70 structures adhérentes** qui contribuent, au bénéfice des populations et des acteurs de santé publique, à structurer la prévention et la promotion de la santé (PPS) dans la région. Ce modèle, unique en France, permet d'apporter aux partenaires institutionnels et financiers une organisation coordonnée des actions de terrain et une représentation collective des acteurs.

À travers ses missions statutaires – défendre les intérêts de ses membres et promouvoir la prévention et la promotion de la santé – la FRAPS s'implique activement comme fédération via ses membres dans de nombreuses instances locales (CTS, CLS, CPTS), régionales (CRSA, SESA) et nationales (CNSA, SFSP, FNES). Elle s'appuie également sur un réseau solide de partenaires tels que la Fédération Addiction, Addiction France, l'URIOPSS, l'université de Tours, les hôpitaux de la région, la Mutualité Française Centre-Val de Loire ou encore AIDES...

Ces collaborations se traduisent par la conduite de projets communs, des co-pilotages d'actions et une implication active dans la feuille de route régionale de la prévention. La FRAPS contribue également à faciliter la concertation entre l'ARS et les acteurs de terrain. Dans un contexte de contraintes budgétaires et de concurrence accrue entre structures, elle joue un rôle de régulation et de complémentarité des interventions. Son rôle fédérateur s'illustre aussi dans des travaux menés avec l'université, au sein de nombreux comités de pilotage ou encore avec les partenaires du secteur des addictions, notamment autour des **compétences psychosociales (CPS)**. Ces dynamiques renforcent les coopérations, la complémentarité des actions et la confiance entre les acteurs.

Quelques chiffres clés de l'activité de la fédération

L'activité importante de la FRAPS repose sur une équipe représentant en

moyenne **28 équivalents temps plein (ETP)** sur l'année avec des chiffres clés.

Formation

- 890 personnes formées
- 67 intervenants mobilisés
- 6 400 étudiants formés
- 335 interventions de proximité ayant touché plus de 8 000 personnes

Communication

- 44 000 utilisateurs du site internet et du portail documentaire
- 157 000 pages consultées
- 3 029 abonnés sur LinkedIn

Documentation et diffusion

- Près de 2 000 outils et ouvrages empruntés
- 115 644 supports diffusés
- 122 808 matériels liés à la thématique de la sexualité distribués

Conseil méthodologique

- Plus de 1 450 personnes accompagnées
- Dont 518 étudiants dans le cadre du Service Sanitaire (SESA)

Coordinations

- 19 coordinations pilotées ou co-pilotées
- 132 rencontres organisées à l'échelle régionale

Renouvellement de la convention ARS / FRAPS

Le partenariat avec l'Agence Régionale de Santé (ARS) s'est poursuivi en 2025 avec une réflexion soutenue sur le renouvellement de la convention ARS-FRAPS. Ce renouvellement intervient dans un contexte de priorités régionales renforcées en matière de promotion de la santé et de baisse de fortes baisses de financements sur les 3 prochaines années malgré une évaluation externe positive qui confirme la place de la FRAPS comme acteur clé dans la mise en œuvre des politiques régionales de santé. L'année a donc été marquée par une phase de restructuration interne. Celle-ci s'est traduite par une réduction des effectifs et une réorganisation de certaines activités, notamment dans le département du Loiret. Ces ajustements visent à adapter le fonctionnement de la FRAPS au contexte budgétaire actuel, tout en veillant à maintenir la qualité et la continuité des missions menées au service de la promotion de la santé.

La FRAPS a poursuivi le développement de ses projets, de ses formations et de ses interventions avec l'objectif de diversifier ses sources de financement et de consolider son modèle économique. Les formations proposées bénéficient

d'une reconnaissance forte, comme en témoignent :

- un taux de satisfaction élevé des participants ;
- la qualité reconnue des contenus et des modalités pédagogiques ;
- une expertise affirmée dans le champ des compétences psychosociales (CPS) ;
- une offre de formation en adéquation avec les priorités régionales et territoriales.

Une expertise reconnue en promotion de la santé

Aujourd'hui, la FRAPS s'affirme comme un acteur de référence en prévention et promotion de la santé. Cette reconnaissance repose sur :

- une expertise solide dans le champ de la promotion de la santé ;
- des missions complémentaires et structurées ;
- un ancrage territorial fort, au plus près des acteurs et des populations.

La fédération est également impliquée dans plusieurs dynamiques régionales, notamment au sein du **Service sanitaire (SESA)**, ainsi que dans l'accompagnement des acteurs dans les territoires.

Des priorités en phase avec les enjeux actuels

L'action de la FRAPS s'inscrit pleinement dans les priorités nationales et régionales, notamment :

- le renforcement des actions en santé mentale ;
- le développement des compétences psychosociales ;
- l'accompagnement des dynamiques territoriales telles que :
 - les **Contrats Locaux de Santé (CLS)** ;
 - les **Contrats Locaux de Santé Mentale (CLSM)** ;
 - les **Communautés Professionnelles Territoriales de Santé (CPTS)**.

Enfin, la FRAPS poursuit la valorisation et l'animation de ses centres de ressources, qui contribuent à diffuser les connaissances, soutenir les professionnels et renforcer les actions de promotion de la santé sur l'ensemble du territoire.

Dr Gildas VIEIRA

Directeur général
de la FRAPS
Centre-Val de Loire



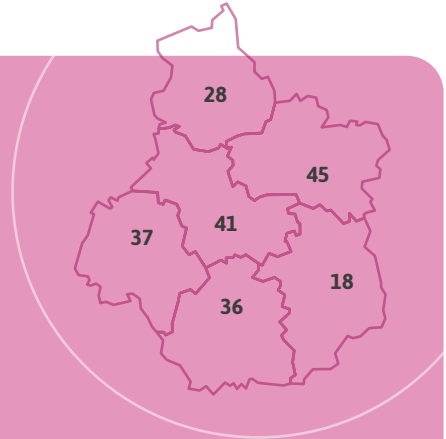


Sommaire



1 - Les missions de la FRAPS en chiffres	p.4
Former.....	p.6
Accompagner.....	p.7
Documenter.....	p.8
Diffuser.....	p.11
Intervenir.....	p.12
Coordonner.....	p.12
2 - Le dispositif régional de soutien aux politiques et aux interventions en prévention et promotion de la santé (PPS).....	p.14
AXE 1 - Accompagner le développement stratégique et opérationnel de la PPS dans les territoires.....	p.15
AXE 2 - Animer un réseau collaboratif d'expertises et de ressources.....	p.18
Zooms sur :	
La certification du pôle formation	p.26
Lycée en santé.....	p.29
AXE 3 - Porter le pôle régional de ressources, de compétences et d'expertise en éducation thérapeutique du patient.....	p.31
Glossaire.....	p.38
Annexes	p.39

Nous attirons votre attention sur le fait que nous avons choisi, par commodité de lecture, le genre masculin pour les fonctions ou noms. Ceux-ci peuvent être cependant occupés par des femmes comme par des hommes.



1

Les missions de la FRAPS en chiffres

Ensemble
pour réduire
les inégalités
de santé



FORMER



ACCOMPAGNER



DOCUMENTER



COORDONNER



INTERVENIR

La FRAPS Centre-Val de Loire c'est :

- un pôle de compétences en Promotion de la Santé, avec pour objectifs :
 - de participer à la mise en place des politiques régionales de santé publique,
 - d'être un interlocuteur légitime des instances nationales et régionales,
 - de défendre les intérêts de ses membres dans le respect des valeurs partagées pour la promotion de la santé.
- un pôle de compétences régional en Éducation Thérapeutique du Patient (ETP). 
- une fédération régionale
 - qui regroupe des structures issues des secteurs médico-social, sanitaire, associatif, universitaire, mutualiste et hospitalier,
 - qui porte des projets territoriaux en partenariat avec ses adhérents.



La FRAPS porte le Promotion Santé de la région Centre-Val de Loire avec une antenne par département : Cher (18), Eure-et-Loir (28), Indre (36), Indre-et-Loire (37), Loir-et-Cher (41) et Loiret (45).

avec pour missions de

Réduire les inégalités sociales et territoriales de santé, contribuer au développement des compétences psychosociales et traiter les diverses thématiques de santé.



La FRAPS c'est un pôle d'expertise, d'appui et de conseil stratégique auprès de l'ARS CVL



La vie associative de la FRAPS en 2025





FORMER



Centre de
FORMATIONS
en Promotion de la Santé
Région Centre-Val de Loire



en 2025

890
personnes
formées

76
sessions

52
formateurs
mobilisés

+ de
6400
étudiants
formés

145,5
jours de
formation

1011,5
heures de
formation

67
interventions
dans les
universités et
organismes de
formation

Dans un environnement professionnel et réglementaire en constante évolution en promotion de la santé, **la FRAPS propose des formations adaptées aux professionnels, étudiants, bénévoles et élus, pour améliorer la qualité de leurs interventions.**

La FRAPS compte plus de 80 formateurs (internes et externes) issus du domaine de la santé publique qui ont une expérience significative en prévention promotion de la santé.

L'offre de formations se présente sous la forme de « parcours » qui proposent un itinéraire organisé d'acquisition de connaissances et de compétences en **éducation et en prévention promotion de la santé** :

Nos actions de formation se déclinent sous différentes formes :

- 1 • Professionnaliser sa pratique en Prévention et Promotion de la Santé
- 2 • Éducation Thérapeutique du Patient
- 3 • Techniques d'animation en éducation pour la santé
- 4 • Compétences psychosociales
- 5 • Handicap et promotion de la santé
- 6 • Nutrition
- 7 • Numérique et éducation pour la santé
- 8 • Santé sexuelle
- 9 • Santé environnement
- 10 • Accompagnement d'équipe et management
- 11 • Santé mentale

- **Formations collectives** qui regroupent des salariés, des bénévoles et/ou des indépendants de structures différentes.
- **Formations en intra**, destinées à une équipe d'une même structure. Nous construisons un programme sur mesure, adapté au contexte et au public de celle-ci.
- **Formation initiale des étudiants des filières de santé et du social.**

Une évaluation de l'impact des formations sur les pratiques professionnelles est réalisée six mois après chaque formation. Les éléments d'évaluation sont disponibles sur demande.

La communication du pôle formation



Les actions du pôle formation sont diffusées de manière spécifique par le biais de **newsletters** spéciales « Formations », par la publication d'un **catalogue** accessible en ligne, sur le site internet de la FRAPS et via les **réseaux sociaux**.

L'**affiche** est à disposition des services de ressources humaines sur le site de la FRAPS.



La certification qualité a été délivrée au titre de la catégorie d'action suivante : **ACTIONS DE FORMATION**

Ces actions de communication correspondent à une procédure définie dans le cadre de la certification QUALIOPI.



Le conseil et l'accompagnement méthodologique et documentaire

Définition

(extraite du « Guide et outils du conseil en méthodologie », IREPS Bourgogne, 2008)

Dans le champ de la promotion de la santé, le **conseil méthodologique** désigne une situation de mise en relation et d'accompagnement d'un porteur de projet et d'une équipe (ou d'un référent) au travers :

- ▶ du développement de la recherche et de la veille documentaire,
- ▶ de la définition des objectifs après avoir écouté la demande et étudié les besoins,
- ▶ du développement de la dynamique partenariale,
- ▶ de la mise en œuvre du projet : rédaction, organisation de la participation, choix des stratégies d'intervention, choix des outils d'intervention, évaluation.

Objectifs

La mission de conseil méthodologique est en cohérence avec la démarche qualité initiée par la Fédération Promotion Santé et soutenue par Santé Publique France. L'objectif poursuivi est de **contribuer à l'amélioration de la qualité des actions et projets en promotion et éducation pour la santé portés par les acteurs de la région Centre-Val de Loire** en :

- ▶ renforçant les compétences et connaissances théoriques des acteurs et porteurs de projets,
- ▶ soutenant et accompagnant les acteurs dans l'élaboration, la rédaction et l'évaluation de leurs actions et projets, afin de gagner en efficacité,
- ▶ promouvant les valeurs de la promotion et de l'éducation pour la santé définies dans la charte d'Ottawa, la charte de Bangkok, la charte de Jakarta et la charte des promoteurs et acteurs de projets en promotion de la santé de la région Centre-Val de Loire.



Les équipes de la FRAPS poursuivent l'accompagnement des acteurs en région Centre-Val de Loire dans la structuration de leurs projets et actions en promotion de la santé (diagnostic, évaluation, choix des stratégies, etc.), en fonction de leurs besoins et attentes, qui peuvent aller jusqu'à la coanimation d'actions dans le but de les rendre autonomes.

Elles favorisent également la mise en réseau avec des structures ressources, par des partenariats.

À destination des publics cibles :

- Détenus / sous main de justice
- Étudiants
- Femmes enceintes
- Jeunes de l'ASE
- Malades/patients
- Migrants/demandeurs d'asile
- Parents/familles
- Patients en psychiatrie
- Personnes en situation de handicap
- Population précaire
- Professionnels

en 2025

428 accompagnements méthodologiques et/ou documentaires

+ de 1450 personnes accompagnées*

dont 518 étudiants SESA



* professionnels, bénévoles, étudiants ou élus.

Thématiques abordées :

- Activité physique,
- Alimentation,
- Conduites addictives,
- Compétences psychosociales (CPS),
- Écrans / Sommeil,
- Éducation aux écrans,
- Éducation thérapeutique du patient (ETP),
- Hygiène de vie,
- Nutrition,
- Parentalité,
- Prévention promotion santé,
- Santé environnement,
- Santé mentale,
- Santé sexuelle,
- Violence, harcèlement,
- Violence dans les relations amoureuses.



DOCUMENTER

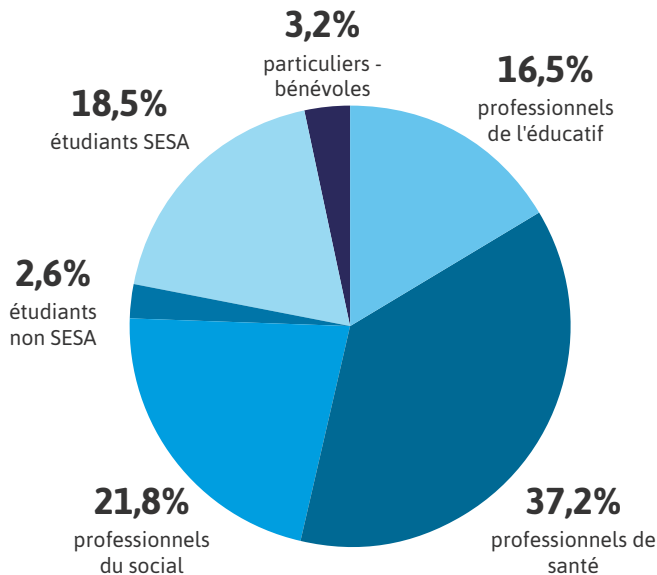
Le réseau des chargées de ressources documentaires conseille et accompagne les acteurs locaux. Il dispose d'un centre de ressources par département et est doté d'un portail documentaire en ligne, PoPS : fraps.centredoc.fr.

De nombreuses ressources (ouvrages, guides, référentiels) et outils d'intervention (jeux, photolangages, expositions, répertoires d'activités...) sont disponibles en prêt.

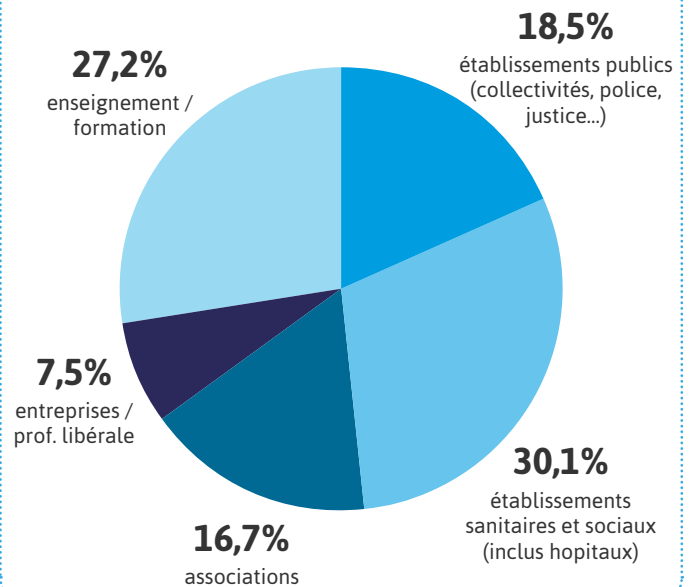
Ce réseau est également constitué de chargés de diffusion qui proposent des supports de prévention aux acteurs de santé. Ils assurent le relai des campagnes et la valorisation des initiatives locales.



Les 6 centres ressources ont reçu 2 032 personnes dont :



Types de structures accueillies:



en 2025,
sur l'ensemble
de la région
les ressources
documentaires
c'est



Les thématiques les plus demandées :

- 1 - Compétences psychosociales
- 2 - Vie affective et sexuelle
- 3 - Nutrition
- 4 - Hygiène de vie
- 5 - Éducation aux médias, écrans



Focus sur les outils

Les outils d'intervention en éducation pour la santé sont des leviers à la mise en œuvre des actions de prévention. Ils favorisent le travail sur des savoirs, savoirs-être et savoirs-faire. Ils apportent du concret et de la praticité à l'action tout en facilitant les interactions avec le public. Ils contribuent en ceci à la réussite des objectifs d'intervention.



L'actualité des centres de documentation en 2025

Les centres de ressources documentaires des antennes FRAPS Promotion Santé Centre-Val de Loire proposent différents services afin d'accompagner dans la construction de projets et l'animation de séances en prévention promotion santé les différents acteurs de la prévention promotion santé.



Le Portail documentaire en Promotion de la Santé "POPS"

Alimentation du portail documentaire, indexation de nouvelles ressources et réalisation d'une newsletter mensuelle "Les nouveautés de la doc"
fraps.centredoc.fr



Fil'Info : la veille d'actualité en promotion de la santé

La FRAPS propose Fil'Info, une veille de l'actualité en promotion de la santé accessible sur PoPS
fraps.centredoc.fr – Rubrique « Fil'Info »

Création de productions documentaires

- **Journées Santé** : support ressources (recommandations, outils, supports d'information...) pour les actions de prévention autour des journées ou mois de sensibilisation en lien avec une thématique de santé (mars bleu, septembre jaune, octobre rose, mois sans tabac, journée mondiale de lutte contre le sida)

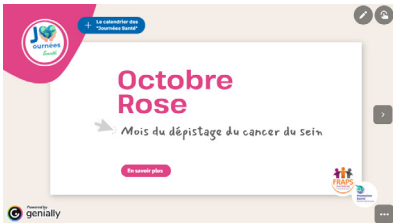
Création d'outils

Les chargées de ressources documentaires, en collaboration avec les chargé-e-s de projet ou des partenaires, contribuent à la création et à l'adaptation d'outils d'intervention.

On les retrouve sur PoPS - Rubrique "Nos productions" - "Nos outils d'intervention" : fraps.centredoc.fr

- [Kit activité Harcèlement France Victimes 41](#)

Avec l'autorisation de l'Association France Victimes 41, le centre de ressources documentaires de l'antenne 41 a pu créer un Kit d'intervention à partir de leur Harcèlement, version adaptée pour les plus jeunes (A partir de 10 ans) du Harcèlement standard.



Visuel Journees Santé octobre rose



Visuel Journees Santé 1er decembre

- **L'Essentiel** : bibliographie sélective qui met en relief les ressources documentaires autour d'une thématique (définitions, focus outils, ouvrages ou encore données probantes). Ces productions sont réalisées dans le cadre des formations et évènements de la FRAPS et à la demande des partenaires.

[A retrouver sur fraps.centredoc.fr](http://fraps.centredoc.fr) - Rubrique "nos productions"



Essentiel Violences Intrafamiliales et psychotraumas



Essentiel Troubles du Spectre de l'Autisme - Journée ETP Centre Val de Loire



- **Alim'actif**

L'antenne 18 a créé cet outil permettant d'évaluer les calories dépensées pour un sport ou une activité physique déterminés. L'objectif est de favoriser une meilleure compréhension de l'équilibre alimentaire et du rôle de l'exercice dans la gestion de l'énergie.

- **Animation d'espaces ressources** :

Sur demande des partenaires, ces espaces permettent "d'aller vers" les acteurs locaux.

- **Accompagnement à la création d'outils** :

Les centres de ressources ont accompagné, à la demande, les structures ou professionnels souhaitant créer un outil d'intervention.

Accompagnement des étudiants en Service SANitaire (SESA)

Les chargées de ressources documentaires interviennent auprès des étudiants en Service SANitaire (SESA), et les accompagnent dans le cadre de leur action à mener en santé : appui méthodologique, apport de ressources et prêt d'outils d'intervention.

Depuis cette année, les étudiants disposent d'un accès à la plateforme PepSSES (cours en ligne qui propose des repères théoriques et pratiques sur la démarche de projet en éducation et promotion de la santé), à laquelle la FRAPS a collaboré. Les chargées de ressources documentaires ont contribué à l'élaboration du "Référentiel des bonnes pratiques SSES" demandé par le comité de pilotage national.

Les connectés raisonnés : Explorer autrement l'usage des écrans avec les personnes en situation de handicap mental, cognitif ou psychique

La FRAPS Centre-Val de Loire est mobilisée, depuis 2023, sur un projet national de prévention des usages des écrans auprès des personnes en situation de handicap mental, intellectuel et/ou psychique, porté par la Fédération Promotion Santé et financé par la Caisse nationale d'Assurance maladie (CNAM) dans le cadre du Fonds de Lutte contre les Addictions (FLCA). Plusieurs actions ciblées sont mises en œuvre :



Zoom sur la Maison de Maurice

Un partenariat a été contractualisé entre la FRAPS Centre-Val de Loire, l'URPS MKL (Union Régionale des Professionnels de Santé Masseurs-Kinésithérapeutes) Centre-Val de Loire et l'ERVMA (Equipe Régionale Vieillesse et Maintien de l'Autonomie) Centre-Val de Loire pour que chaque antenne FRAPS Promotion Santé soit équipée de la Maison de Maurice. Cet outil permet de sensibiliser aux chutes conformément aux recommandations du Plan antichute. L'utilisation de la Maison de Maurice est gratuite, mais réservée aux professionnels de santé et chargés de projets en prévention et promotion de la santé et professionnels du bien-vieillir. Pour garantir une animation de qualité, une formation en e-learning est obligatoire et disponible sur la plateforme FRAPS'Innov : frapsinnov.org



Une nouvelle collection CAPSule Santé dédiée aux adolescents



Pensé pour les professionnels en contact avec des jeunes de 13 à 17 ans, ce nouveau classeur dédié à la santé mentale propose des activités participatives, des supports ludiques, et des repères pédagogiques pour aborder la santé mentale de manière bienveillante, accessible et adaptée.

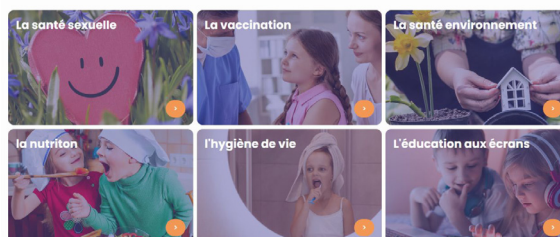
Les fiches activités visent à renforcer les compétences psychosociales des jeunes, tout en ouvrant la discussion autour de sujets comme les émotions, le stress, l'estime de soi, la puberté, les relations, l'influence, les réseaux sociaux, le harcèlement, l'éco-anxiété ou encore le bien-être.

Des fiches permettant d'identifier des personnes, sites et lieux ressources sont également à disposition.

Disponible en téléchargement sur frapscentre.org/capsule-sante-ados/

Mise à jour des 6 classeurs d'activités CAPSule Santé Enfants

Chaque fiche activité des classeurs CAPSule sur les thématiques vaccination, santé-environnement, nutrition, éducation aux écrans, hygiène de vie et santé sexuelle ont été relues attentivement afin de mettre à jour certains apports théoriques, d'intégrer de nouvelles approches (ex : dans une fiche Pollution numérique du Capsule Environnement une carte question en lien avec l'IA a été ajoutée) et d'indiquer dans la partie "compétences psychosociales visées", les CPS (compétences psychosociales) issues de la nouvelle classification de Santé publique France parue en 2025. frapscentre.org/outil-capsule-enfants/



N'hésitez pas à (re)découvrir les différentes fiches d'activités CAPSule Santé !

frapscentre.org/capsule-sante/



DIFFUSER

la diffusion c'est

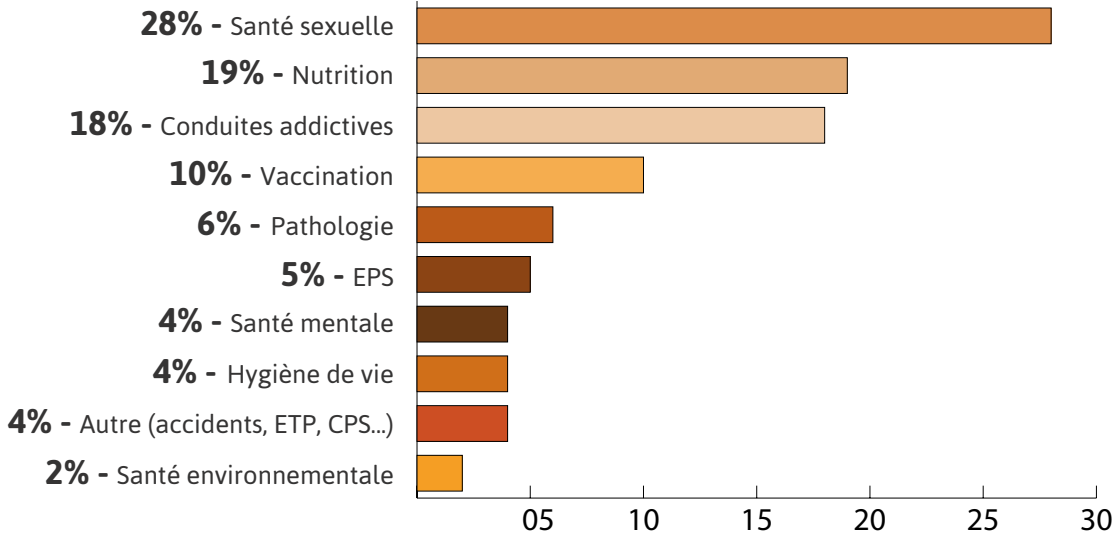
Le **service de diffusion**, c'est un **accès simple, gratuit et sur-mesure** à des supports de diffusion papier et numériques sélectionnés pour **informer, sensibiliser et accompagner tous les publics**.

env. **115 644** supports diffusés : brochures, affiches, revues, outils

122 808 matériels sexuels distribués

* préservatifs externes et internes, doses de gel...

Les thématiques les plus diffusées :



Certaines thématiques sont peu représentées dans ces chiffres car il n'y a pas ou peu de documents imprimés (ex : éducation aux médias, hygiène de vie...) malgré une demande des acteurs.

Les missions de l'activité "Diffusion"

Dotation ARS de matériel de santé sexuelle

Chaque antenne (à l'exception de l'Indre) est mandatée par l'ARS Centre-Val de Loire pour assurer la gestion et la distribution des préservatifs internes et externes auprès des acteurs de proximité.

Des digues dentaires sont également distribuées pour contribuer à la prévention autour des infections sexuellement transmissibles (IST). Si l'utilisation d'un préservatif permet de se protéger des IST lors de pénétrations vaginales ou anales, la digue dentaire, elle, permet de se protéger en cas de sexe oral (cunnilingus ou anulingus). Elle permet d'éviter les risques de transmission d'IST, comme l'herpès génital, la gonorrhée, la syphilis et la chlamydie.

Relai des campagnes nationales et régionales



Les antennes départementales font le relais des supports d'information de Santé publique France dans le cadre de la Semaine Européenne de la Vaccination et du Mois Sans Tabac et relaient les affiches et goodies du CoReSS Centre-Val de Loire dans le cadre de la Semaine de Santé Sexuelle (du 2 au 8 juin 2025) et le 1er décembre (journée mondiale de lutte contre le sida).



Diffusion papier et plateforme numérique

Chaque antenne offre un service de diffusion gratuit de supports d'information «papier» (affiches, brochures...) traitant de nombreuses thématiques de santé (santé sexuelle, alimentation, addictions...). Pour donner accès à ces supports de manière numérique, une plateforme numérique est disponible : <https://fraps.netboard.me>





INTERVENIR

335
séances
d'interventions
de proximité

en
2025



+ de
8 000
personnes
touchées

Appui au milieu de vie et interventions de proximité

Le principal objectif de cette mission support est de proposer et de réaliser des interventions locales en réponse aux besoins repérés et non satisfaits sur le territoire par les autres acteurs en promotion de la santé et/ou renforcer l'existant. La FRAPS intervient à la demande de ses différents partenaires en région Centre-Val de Loire.

- Selon le principe de subsidiarité.
- Sur devis, partenariat ou appel à projets.

Principales thématiques abordées :

- 1 Nutrition
- 2 Compétences psychosociales (CPS)
- 3 Prévention Promotion Santé (PPS)
- 4 Santé mentale
- 5 Santé sexuelle



COORDONNER

Coordination territoriale des acteurs en éducation pour la santé / promotion de la santé

L'objectif général de cette mission est de susciter, accompagner et coordonner les initiatives locales en promotion de la santé, dans le but d'améliorer l'articulation territoriale et l'efficacité des politiques et des projets.

Les équipes de la FRAPS s'emploient à renforcer une **dynamique partenariale intersectorielle, favorisant l'optimisation des ressources** et une meilleure couverture des territoires au service des populations locales.

Elles mettent en place des coordinations thématiques adaptées aux besoins des territoires, organisent des actions communes et assurent le pilotage ainsi que l'évaluation des projets.

Au-delà des coordinations qu'elles pilotent, les antennes participent activement à de nombreuses **instances**, telles que Rés'ados, SISIM, CTS, COPIL CLS, PAT, PTSM, CLSM, etc.

Principales thématiques abordées :

- Vaccination : **Coordination mise en place dans chaque département de la région Centre-Val de Loire.**
- Vie affective et sexuelle - CoDéVASS : **Coordination mise en place dans chaque département de la région Centre-Val de Loire.**
- Prévention du suicide dans l'Indre (création du Malétromètre ; un outil innovant pour le repérage du mal-être chez les jeunes),
- Santé mentale (SISM),
- Aide Alimentaire (G3A),
- Nutrition,
- Printemps de Bourges : « Fête la Pause »,
- CAPS (Coordination des Acteurs en Promotion de la Santé)



132
rencontres

en
2025

19
coordinations
(co)pilotées

Dans le Cher, des acteurs de la coordination vaccination ont tenu un stand d'information sur l'espace prévention du Printemps de Bourges



L'espace prévention « Fête la Pause » lors du festival du Printemps de Bourges, coordonné par la FRAPS antenne 18



La FRAPS antenne 18 coordonne l'espace prévention « Fête la Pause » lors du festival du Printemps de Bourges, avec la présence de partenaires : Addictions France, France Victimes, le Cegidd, le CIDFF, la CPAM, la MDA et le Planning Familial.

- L'objectif principal est d'améliorer la prévention et la promotion de la santé des festivaliers.
- Un cofinancement ARS-MILDECA
- Un travail en étroite collaboration avec le Printemps de Bourges et les services de l'Etat

Les thématiques prioritées par les acteurs :

- Les conduites addictives, les consommations de produits licites et illicites,
- Les risques auditifs,
- La contraception et la prévention du VIH/SIDA et des IST,
- La bonne gestion de la fête (bien-être du festivalier)
- Le consentement.

En 2025, c'est :

- Du 14 au 19 avril 2025,
- 7 réunions de préparation dont 2 plénières,
- 50 heures d'ouverture de l'espace,
- 43 professionnels de 7 structures ont animé l'espace prévention, dont 11 ont animé l'escape game de la CPAM,
- 5625 personnes ont accédé à l'espace prévention, dont 2444 qui ont pu échanger avec des professionnels de la prévention,
- 944 flyers de prévention diffusés,
- 7559 matériels préventifs diffusés dont : 2400 éthylotests, 3200 bouchons d'oreille, 1342 préservatifs externes, 292 préservatifs interne et 325 réglettes sur plusieurs thématiques, addiction, contraception, etc.





2

Le dispositif régional de soutien aux politiques et aux interventions en prévention et promotion de la santé (PPS)



ACCOMPAGNER LE DÉVELOPPEMENT STRATÉGIQUE ET OPÉRATIONNEL DE LA PPS DANS LES TERRITOIRES

1 Intervenir si nécessaire en veillant au principe de subsidiarité dans les territoires

La FRAPS anime ou coanime la mise en place de programmes d'actions locaux de santé auprès d'un public cible, selon le principe de subsidiarité

Les antennes territoriales de la FRAPS portent et mettent en œuvre un programme de santé auprès de divers publics selon le principe de subsidiarité, en supplément de la subvention accordée dans le cadre de la convention quadriennale et en fonction des besoins et des sollicitations des délégations départementales ARS.

Les antennes territoriales de la FRAPS bénéficient d'une reconnaissance par les partenaires de leurs compétences et de leurs missions sur plusieurs thématiques et notamment sur la santé globale, la nu-

trition, et de plus en plus, sur le développement des compétences psychosociales.

Les sollicitations pour porter et mettre en œuvre des projets ont été multiples.

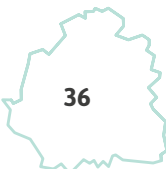
Le principe de subsidiarité rend les interventions sur le terrain différentes selon les départements tant en nombre qu'en modalités. Le nombre d'acteurs locaux et d'organismes de formation sont deux facteurs pouvant influencer sur ces interventions.



Quelques exemples de mise en œuvre de projets bénéficiant d'un financement ARS :



- **Printemps de Bourges** : tenue d'un espace d'information et de prévention auprès des festivaliers : Espace Fête la Pause



- Mise en œuvre du **Programme Départemental Nutrition Santé (PDNS)** par des actions auprès de différents publics : enfants en halte garderie, écoles maternelles, élémentaires, collégiens et personnes en situation de précarité
- **Mise en œuvre du Programme Départemental Santé Mentale** : projets de développement des CPS en écoles primaires et actions de prévention du suicide



Région Centre-Val de Loire :

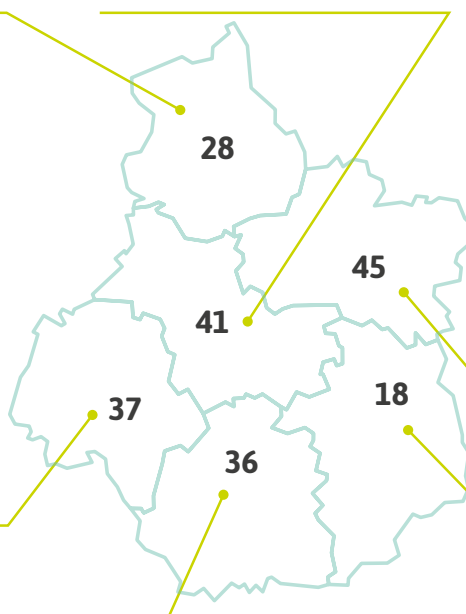
Nous avons conclu un partenariat de travail et financier (droit d'utiliser As de Cœur) avec Radix qui porte le programme en Suisse en signant une convention qui permet d'utiliser le programme, de mettre en œuvre des formations d'animateurs et d'animatrices. Ce partenariat va encore plus loin puisque Radix nous a autorisé à mettre le programme sur Fraps'Innov : manuel et fiches d'activités.

En 2025 le programme a été référencé sur la plate-forme [ReperPrev](#) de Santé publique France dans les projets prometteurs/efficaces.

Le déploiement du programme de prévention des violences dans les relations amoureuses chez les jeunes "As de cœur" en 2025 a constitué en la mise en œuvre de 2 sessions de formation d'animateurs et un après-midi d'échanges de pratiques pour les animateurs.rices déjà formé.e.s sur la base du volontariat soit une quinzaine de personnes.

Quelques exemples de mise en œuvre de projets bénéficiant de financements multiples :

- **2 ateliers « Actif un jour, actif toujours ! »** auprès de personnes âgées
- **2 ateliers sur les conduites addictives** auprès d'adolescents (12-17 ans)
- **2 ateliers « La pause perso »** – INSPE MEEF
- **Conférence : « La sexualité à l'ère du numérique »**
- **1 atelier « Unplugged »** auprès d'adolescents – collège La Pajotterie
- **1 atelier « Capsule santé mentale »** – ADSCA 28
- **Intervention** au SNU (Blois)
- **Conférence des financeurs** : Bien vieillir ensemble
- **3 ateliers bucco-dentaire** MT'dents enfants 6-8 et 9-11 ans et personnes âgées
- **Ateliers dans le cadre de la SISM** Gestion des émotions
- **Ateliers maison d'arrêt** sur la prévention des blessures et la nutrition
- **3 ateliers VAS** à l' ADAPEI
- **Intervention EHPAD** sur la canicule
- **3 ateliers VAS** au Domaine des Frileuses
- **Intervention HBD** à ASLH de Saint Aignan
- **Formation des volontaires service civique solidarité seniors (SC2S)**



- **Atelier alimentation et activité physique** auprès de collégiens - Orléans Métropole.
- **6 ateliers gestion des émotions et bien-être** - DGFIP
- **Projet « Prendre soin de soi, prendre soin des autres »** sur le développement des compétences psychosociales au sein de la PJJ
- **Atelier écran et réseaux sociaux enfants-parents** - Maison de la Parentalité
- **2 ateliers bucco-dentaire** MT'dents enfants 6-8 et 9-11 ans - CAMIEG

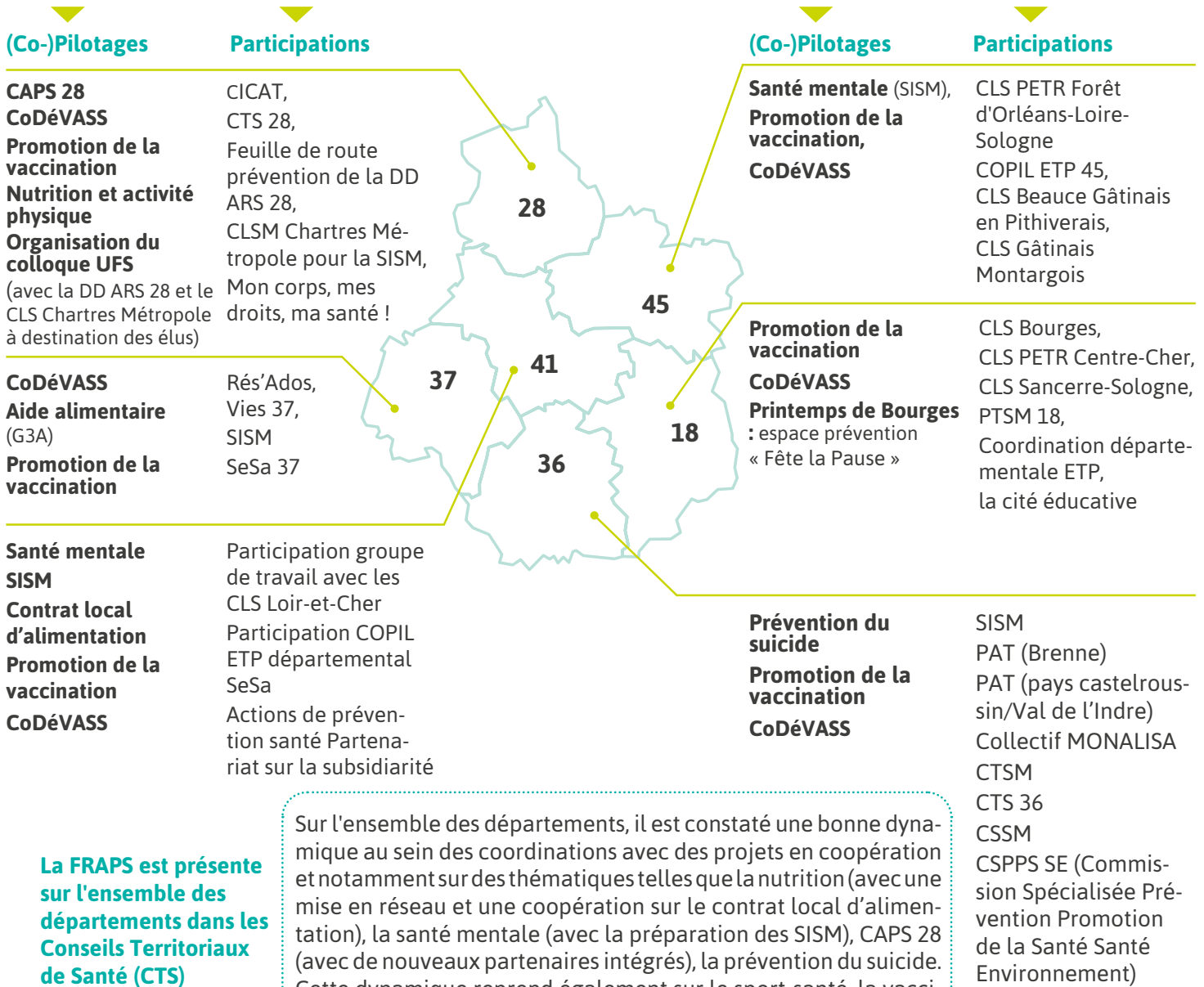
- **Formation des volontaires service civique solidarité seniors (SC2S)**
- **Animation d'un après-midi santé** à destination des prêtres en activité
- **Animation d'un espace de prévention nutrition en entreprise**

- **Animation d'un espace de prévention** lors du salon santé et prévention organisé par Châteauroux métropole
- **Présentation du CTSM** et de la politique en prévention du suicide à l'IFSI de Le Blanc
- **Intervention au Lycée du blanc** pour les sections sportives de l'établissement. Au programme alimentation et sport
- **Conférences pour la mairie de ville de Saint Maur** à destination de ces administrées : Comment garder le plaisir de manger quand on vieillit puis Comment adapter son alimentation quand on a du cholestrol et/ou de l'hypertension artérielle.
- **Ateliers dans les épiceries sociales du département** dans le cadre du projet "mieux manger pour tous" en collaboration avec une association de producteurs locaux.
- **Tenue d'un stand pendant le festival Festibellu** à destination des familles sur la thématique de l'alimentation durable

- **18 ateliers d'éducation pour la santé sexuelle** GEDHIF Bourges
- **9 ateliers d'éducation pour la santé sexuelle** PEP Bourges
- **12 Ateliers nutrition** classe de 6ème SEGPA collège Victor Hugo
- **5 ateliers nutrition** au centre parental de Bourges (Conseil Départemental) auprès de jeunes mères
- **Co-animation As de Coeur** auprès de jeunes en réinsertion Epide18
- **CAPSule nutrition 12 ateliers** classes CE2 et CM2 école des Préssavois projet Mairie de Bourges
- **Atelier nutrition** aux ACT Cité-Carritas
- **Atelier éducation aux écrans** classes primaires Cap vers la Net Bourges Nord

2 Co-construire avec les acteurs locaux un programme territorial d'actions en PPS et l'accompagner pendant 3 ans

La FRAPS participe à des collectifs de travail concourant au programme territorial en PPS (animation, coanimation et participation) en fonction des besoins de chaque territoire, sur les thématiques suivantes



La FRAPS est présente sur l'ensemble des départements dans les Conseils Territoriaux de Santé (CTS)

4 CLS accompagnés sur l'ensemble de la région Centre-Val de Loire

3 réunions d'animation du réseau régional des coordinateurs de CLS

Sur l'ensemble des départements, il est constaté une bonne dynamique au sein des coordinations avec des projets en coopération et notamment sur des thématiques telles que la nutrition (avec une mise en réseau et une coopération sur le contrat local d'alimentation), la santé mentale (avec la préparation des SISM), CAPS 28 (avec de nouveaux partenaires intégrés), la prévention du suicide. Cette dynamique reprend également sur le sport-santé, la vaccination, la santé sexuelle avec un partenariat renforcé pour des interventions coordonnées entre la FRAPS, le Planning familial, le centre LGBTI et la Mission locale notamment sur le territoire blésois.

La FRAPS travaille en lien étroit avec les Contrats Locaux de Santé (CLS) et poursuit leur accompagnement dans les différentes étapes de leur mise en œuvre : participation aux COFIL et/ou COTECH, conseil méthodologique, aide à l'évaluation, accompagnement dans l'élaboration de projets, etc.

En septembre 2025, l'antenne 18 a animé le séminaire organisé par la Délégation Départementale ARS 18 pour les coordinateurs des CLS, leurs référents ARS et référents élus.

ANIMER UN RÉSEAU COLLABORATIF D'EXPERTISES ET DE RESSOURCES

1 Avoir un rôle d'appui et de conseil stratégique auprès de l'ARS Centre-Val de Loire

La FRAPS contribue à l'orientation des politiques et programmes de PPS en région, à la construction du PRS

Les antennes territoriales de la FRAPS apportent une expertise dans les instances de démocratie sanitaires, décisionnaires et techniques en PPS, en collaboration avec les acteurs de la fédération.

Lors des comités de suivi, les chargés de projets de la FRAPS font des propositions visant une stratégie éclairée, sur la base des diagnostics territoriaux et en déclinaison des plans nationaux et régionaux.

Avec l'appui des acteurs de la fédération, la FRAPS contribue à la conception et à la diffusion de campagnes de prévention en région Centre-Val de Loire, telles que "Mois sans Tabac", la Semaine européenne de la vaccination (SEV) ou le réseau R2S (Réseau Santé Sexualité).

Ces campagnes sont relayées par divers moyens : affichage, communication par e-mail et en ligne.



Participations au niveau départemental :

Les équipes de la FRAPS sont présentes aux Conseils Territoriaux de Santé (CTS 28, CTS 36, CTS 37) et participent aux COPIL et/ou COTECH des CLS et des CLSM, ainsi qu'au COPIL PTSM.

L'antenne 28 est membre du C.A. du CICAT.



Participations au niveau régional :

Soutien stratégique et opérationnel du Collégium santé : formations, co-animation du groupe de travail interpro.

Participation au COPIL IRRIS (Instance Régionale de Réduction des Inégalités de Santé).

Participation aux COPIL régional vaccination ; aide à la construction et à la diffusion des campagnes de vaccination en région ; présentation des ressources documentaires.

Participation au COPIL IST.

La FRAPS accentue les actions de plaidoyer de la PPS auprès des partenaires régionaux

• Construire un plaidoyer pour sensibiliser les élus aux enjeux de la promotion de la santé et aux stratégies efficaces dans les collectivités locales

> L'antenne 18 a participé à la matinée de lancement de réécriture de nouveau Contrat Local de Santé – Bourges en mars 2025 en mettant l'accent sur la PPS, les déterminants de santé et la santé-environnement. L'objectif du CLS est d'intégrer les notions de déterminants de la santé, de promotion de la santé, d'urbanisme favorable au bien-être et de coopération intersectorielle.

> L'antenne 28 a mis en place un partenariat avec les communes de Hanches et Châteaudun dans le cadre de son projet « Actif un jour, actif toujours » proposant des ateliers autour du partage et du bien-être des séniors.

La FRAPS participe aux activités de recherche interventionnelle avec les partenaires académiques de la FRAPS

Nos objectifs

- Les antennes territoriales de la FRAPS intègrent les éclairages des programmes de recherches multidisciplinaires dans la conception des programmes de promotion de la santé et accompagnent les équipes de recherche pour y intégrer la dimension promotion de la santé.
- Envisager l'opportunité de contribuer à un projet de recherche-action
- Poursuivre le partenariat avec les universités dans les projets de recherche interventionnelle portés/accompagnés par la FRAPS.



Participations au niveau départemental :

Chaque antenne, dans le cadre des conseils méthodologiques, communique sur les projets probants et évaluations pouvant être en lien avec les projets accompagnés.



Participations au niveau régional :

Co-pilotage d'un projet de recherche interventionnelle suite à un financement IReSP : implémentation d'un programme probant de prévention des violences dans les relations amoureuses chez les jeunes (15-25 ans) **As de cœur** en région CVDL ;

En Indre-et-Loire, participation aux réunions du laboratoire de Santé Publique de Tours (CHRU) et du laboratoire Éducation Éthique Santé (Tours) ;

Participation au projet de recherche PERFECT2.0 sur les effets de l'exposition environnementale (bisphénols) avec le centre IRNE de Tours.

La FRAPS poursuit la diffusion, l'élaboration et le soutien à l'évaluation des programmes probants et prometteurs

La FRAPS recense et propose un accès facilité aux ressources en PPS grâce au portail PoPS, en l'alimentant régulièrement.

Référencement de ressources et accompagnement documentaire sur les méthodes et stratégies ayant fait leurs preuves en PPS : SIPREV, programmes, actions efficaces, etc.

Repérer et identifier les programmes prometteurs et probants sur le territoire régional :

- 50 références sur les données probantes et 37 programmes probants et prometteurs identifiés sur PoPS.

Fil'Info

Surveillance thématique de l'actualité en Santé publique et PPS à destination notamment des chargés de projets FRAPS, des chargés de missions CLS/CLSM, des coordinations départementales.

La FRAPS participe au projet National Unplugged par le déploiement de la formation et la participation au COPIIL ;

Participation à la mise en œuvre du programme promoteur Tina et Toni.



Activité documentaire

Les chargées de ressources documentaires reçoivent ainsi tout porteur de projet désirant utiliser des outils d'intervention en soutien des actions envisagées. Elles veillent ainsi à ce que l'outil corresponde aux modalités d'intervention (public cible, temps imparti, littératie, etc.), et permette à l'animateur d'atteindre ses objectifs pédagogiques : par exemple, travailler sur les représentations ou apporter des connaissances sur une thématique précise. À chaque projet son outil, et surtout ses conseils personnalisés.

Produire des référentiels méthodologiques spécialisés

- Produire des référentiels en réponse aux besoins des opérateurs PPS et aux priorités nationales/régionales :
- Identifier, sélectionner et faciliter l'accès aux ressources documentaires en PPS par la diffusion ciblée et la production de contenus :

Participation aux **groupes de travail nationaux de la Fédération Promotion Santé**, via l'Agora de la **Promotion Santé** par un travail collaboratif avec les documentalistes.

Participation au projet **"Les Connectés Raisonnés"** (extension du projet tabacap) Projet national de prévention des usages des écrans auprès des personnes en situation de handicap mental, intellectuel et/ou psychique, porté par la Fédération Promotion Santé.

[*Cf page 10](#)

- Newsletter mensuelle du portail documentaire PoPS : « **Les nouveautés de la doc** » (12 e-mailings diffusés annuellement aux abonnés de la région pour les informer chaque mois des nouveaux outils et ressources référencés sur PoPS le portail documentaire régional de la FRAPS Centre-Val de Loire)
- Revue **Force de FRAPS**
- « **L'Essentiel** »* (Bibliographies sélectives)
- Collection « **Journées Santé** »*

+ de
880
abonnés

[*Cf page 9](#)

La FRAPS accompagne les acteurs sur le volet évaluation

Les antennes territoriales de la FRAPS accompagnent la conception de l'évaluation des programmes en s'appuyant sur leurs compétences fondamentales et en complémentarité avec d'autres structures d'évaluation.

Interventions auprès de Masters Santé publique, Master Infirmier Pratique Avancée (IPA) et DU ETP sur la thématique de l'évaluation.

Intervention auprès des étudiants SESA de l'IFSI de Chartres sur des cours de PPS et sur l'accompagnement de leur projet.

Accompagnement de partenaires sur la construction de l'évaluation de projets.

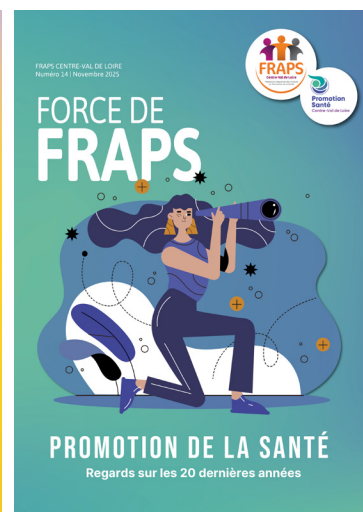
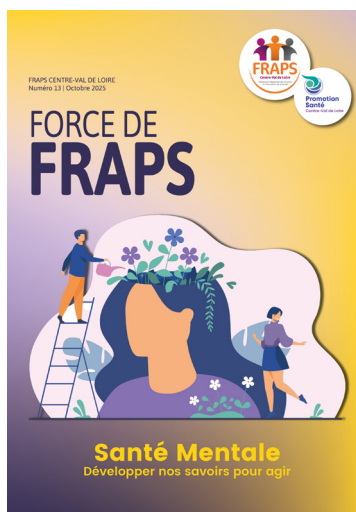
La FRAPS communique à l'échelle régionale et nationale

- L'équipe de la FRAPS développe des publications et des productions qui sont diffusées à l'échelle régionale par des campagnes d'e-mailings et à l'échelle nationale grâce aux réseaux sociaux et au réseau de la Fédération Promotion Santé

Production : Force de FRAPS

L'ensemble de l'équipe de la FRAPS, ses adhérents et ses partenaires se sont mobilisés pour l'édition du **Force de FRAPS #13 : Santé Mentale - Développer nos savoirs pour agir** ainsi que pour le **Force de FRAPS #14 : Promotion de la Santé - Regards sur les 20 dernières années**

> Toutes les éditions sont consultables en version numérique sur le site internet de la FRAPS frapscentre.org et sur le portail PoPS fraps.centredoc.fr



- La visibilité de la FRAPS et l'accessibilité aux informations et aux ressources en PPS dans la région sont assurées grâce aux outils numériques tels que les différents sites internet de la FRAPS, les newsletters, les réseaux sociaux et les vidéos :

Sites internet

Site institutionnel de la FRAPS

frapscentre.org

+ de 44 000 utilisateurs,
+ de 157 000 pages vues

les pages les plus vues
(hors page d'accueil) :

1^{re} : CAPSule

2^e : Catalogue de formation

3^e : Contact



Portail documentaire PoPS :

fraps.centredoc.fr

+ de 10 000 visites sur
le portail PoPS et

+ de 160 consultations
de FIL'INFO



avec + de 14 000 vues en 2025, les pages CAPSule sont toujours les plus visitées du site internet de la FRAPS



Portail des programmes ETP en région CVDL :

prevaloir.fr

+ de 11 000 utilisateurs,
+ de 37 300 pages vues

les pages les plus vues
(hors page d'accueil) :

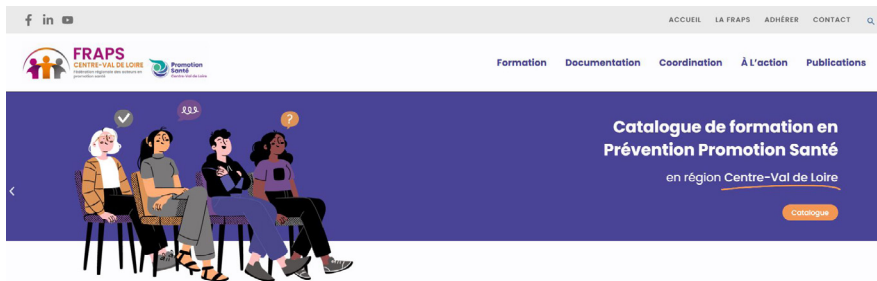
1^{re} : Com Un Je

2^e : Cartographie

3^e : Actualité

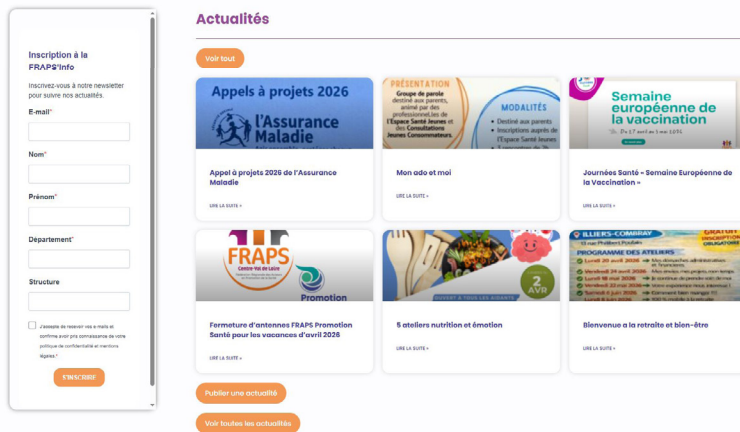
En 2025

Refonte du site de la FRAPS Promotion Santé Centre-Val de Loire

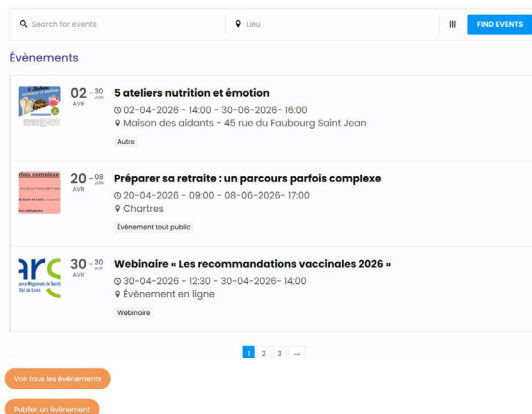


En 2025, le site internet a été entièrement repensé pour être plus clair, plus intuitif et plus agréable à parcourir.

Ajout de 2 nouvelles rubriques : l'agenda de la PPS (publier un évènement) et l'actualité des partenaires (publier une actualité)



L'agenda PPS en Région Centre-Val de Loire



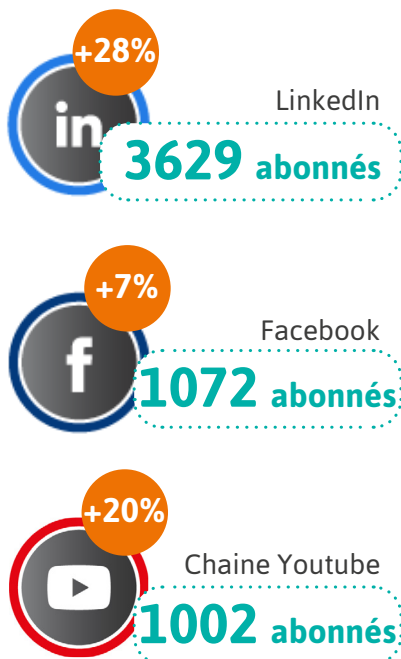
Newsletters

Les différentes newsletters recensent toute l'actualité, les missions, les nouveautés des ressources documentaires et les événements proposés par la FRAPS, ses adhérents et ses partenaires. Elles sont à destination de publics ciblés :

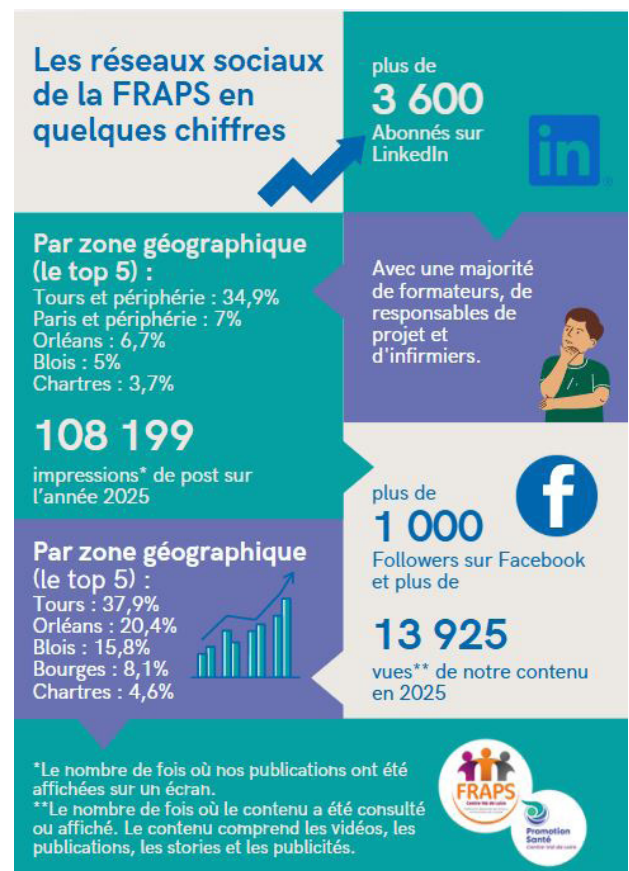
- > **La FRAPS'info** : 4 e-mailings envoyés à 11 801 contacts au niveau régional avec un taux d'ouverture moyen de 39,77% ;
- > **La FRAPS'info de l'antenne 28** : 6 e-mailings envoyés à 1 387 contacts du département 28 avec un taux d'ouverture moyen de 25% ;
- > **Lilo Santé** : 11 e-mailings envoyés aux 654 abonnés du département 45 avec un taux d'ouverture moyen de 32,12% ;



Réseaux sociaux



Constat | Le nombre d'abonnés aux pages des réseaux sociaux de la FRAPS est en constante évolution.



Soutien communication adhérents

- Le service communication de la FRAPS accompagne ses adhérents sur leurs actions de communication par la création et la réalisation de supports de communication et de diffusion spécifiques :

Centre Ressource INTIMAGIR Centre Val de Loire : réalisation d'une plaquette.



- Améliorer la visibilité de la FRAPS Promotion Santé et l'accessibilité aux informations et aux ressources en PPS dans la région

Organisation de la journée anniversaire de la FRAPS Centre-Val de Loire qui s'est déroulée le Le 05 décembre 2025 à l'Hôtel L'Univers Tours

Le 5 décembre 2025, la FRAPS Centre-Val de Loire a célébré ses 20 ans lors d'une journée réunissant plus de 140 participants.

Cette rencontre a été l'occasion de mettre en lumière 20 années d'engagement, de partenariats, d'innovation et d'actions au service de la promotion de la santé en région.

Un moment fort qui souligne l'importance de la dynamique régionale portée collectivement depuis 2005.



140 participants



Programme

<p>9h Accueil café</p> <p>9h30 - 10h00 Discours d'ouverture Charles FOURNIER Député de l'Indre-et-Loire Emmanuel RUSCH Président de la FRAPS Centre-Val de Loire Clara DE BORT (vidéo) Directrice générale d'ARS Centre-Val de Loire</p> <p>10h - 11h Table ronde : La place de la PPS dans les politiques publiques : se donner enfin les moyens d'agir ? René DEMEULEMEESTER Médecin de santé publique - Administrateur à Promotion Santé pays de la Loire Anne VUILLEMIN Enseignant-chercheur en STAPS - EUR HEALTHY - LAMHES Vice-Présidente Politique doctorale - Présidente de la Société Française de Santé Publique - Université Côte d'Azur</p> <p>11h - 11h15 Pause café</p>	<p>11h15 - 12h30 Table ronde : La démocratie participative en promotion de la santé Bernard PISSARRO Professeur émérite de santé publique Christine FERRON Déléguée générale - Fédération promotion santé Eric BRETON Enseignant-chercheur à TEHESP et chercheur au laboratoire Arènes (UMR CNRS 6051 : équipe INSERM U1019) - Président de la section Promotion de la santé de l'Association européenne de santé publique (EUPHA) - Professeur associé à la Chaire UNESCO Éducation & Santé</p> <p>12h30 - 14h Pause déjeuner Libre ou à l'hôtel l'univers (sur réservation)</p> <p>14h - 16h Théâtre forum scénettes : le han et la participation usagers Animé par le Barroco Théâtre</p> <p>16h - 16h15 Discours de clôture Emmanuel RUSCH Président de la FRAPS Centre-Val de Loire</p>	<p>16h15 - 16h30 Pause</p> <p>16h30 - 17h45 Temps adhérents Programmation à venir</p> <p>17h45 Ouverture du cocktail</p>
---	--	---

Votre avis compte pour nous !



La société Explore assurera une facilitation graphique, afin de restituer visuellement les interventions et les échanges.



Semaine anniversaire des 20 ans de la FRAPS du 01 au 05 décembre 2025

Les 20 ans de la FRAPS ont été célébrés tout au long de la semaine du 02 au 05 décembre 2025. À cette occasion, un événement a été organisé dans chacun des départements, permettant de rassembler partenaires, équipes et participants autour de moments conviviaux et festifs.



La Promotion de la Santé : en images !

Pour célébrer ses 20 ans, la FRAPS a réalisé une série de vidéos réunissant des témoignages d'adhérents, de partenaires et de salariés, issus de la région Centre-Val de Loire mais aussi d'autres territoires. Ces vidéos mettent en lumière la diversité des points de vue et la richesse de notre réseau. Voir les témoignages : [La Promotion de la Santé : en images !](#)



Organisation de la journée départementale FRAPS Promotion Santé 41 « Santé sexuelle » le 26 juin 2025.

La FRAPS Promotion Santé 41 a organisé sa journée départementale consacrée à la santé sexuelle.

Plus de 150 personnes ont assisté à cette journée, venant de tous les départements de la région Centre-Val de Loire, avec une majorité du Loir-et-Cher (41).

Une pleine satisfaction de l'ensemble des répondants.



Nos partenaires



PROGRAMME

8h30 Accueil café Stands	14h00 PAUSE DEJEUNER de 11h45 à 14h00 Stands de 11h45 à 13h15
9h00 Modératrice de la Journée : Marie GARCIA, responsable territoriale de l'antenne 41 de la FRAPS CVL	14h00 Représentation théâtrale sur les violences conjugales « Coups de théâtre » Sylvia OSTERREICHER et le comédien Alan BOONE, Collectif Droits des Femmes 41. Sauf échange et débats
9h00 Ouverture de la Journée Monsieur le Maire Marc GRICOURT, élu de la ville de Blois, ou son représentant Monsieur le Préfet de Loir-et-Cher, Xavier PELLETIER, ou son représentant Madame Caroline JANVIER, Directrice départementale de l'ARS de Loir-et-Cher Dr Gildas VIEIRA, Directeur général de la FRAPS Centre-Val de Loire	16h00 à 16h15 Stands
9h30 Présentation du CoReSS Marie GRANGER, Coordinatrice du CoReSS CVL (ex COREVH)	16h15 Table ronde : Le consentement Charlotte AKHRAS-PANCARDI, chargée de projets, FRAPS CVL et intervenante en éducation à la sexualité, ADRES 37 Laëtitia BRAULT, psychologue, France VICTIMES 41 François FOURMENT, professeur de droit, Université de Tours Séverine LUJ, déléguée départementale aux droits des femmes et à l'égalité de Loir-et-Cher, DD2ETSP-41
10h05 Conférence : Évolution de l'IVG : les 50 ans de la loi Simone Veil Carole LULRICH et Dr Geoffroy LECAT, Centre de Santé Sexuelle Mégane LADIESSE, Juriste, Coordinatrice ERERC	17h15 Clôture de la journée
PAUSE de 10h50 à 11h05 Stands	Nos partenaires : Logos of partner organizations.
11h05 Santé sexuelle et partenariats en Loir et Cher Présentation des missions : Nadia BARADJ, conseillère conjugale et familiale, Planning Familial Edith DELION, juriste coordinatrice, France VICTIMES 41 Natacha DESSON, sage-femme coordinatrice, Équipe Malata Anne DE SAINT-SAVIN, chargée de mission Égalité femmes-	



Activité documentaire

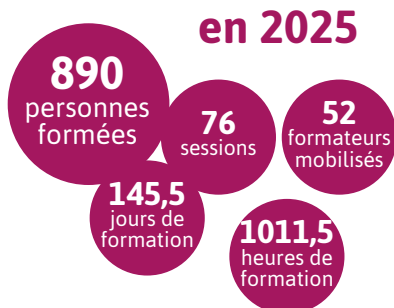
Espaces ressources événementiels :

Les chargées de ressources documentaires, avec les chargés de diffusion, animent des espaces ressources lors d'événements professionnels :

- Journée Régionale ETP Prévaloir
- Semaine bleue de l'ERVMA
- Actions collectives autour du bien vieillir CFPPA

3 | Poursuivre la montée en compétence des opérateurs de 1^{ère} et 2^{ème} ligne en PPS

La FRAPS fait monter en compétences les opérateurs en PPS au plus près des besoins du territoire



La FRAPS œuvre à réduire les inégalités sociales en santé en analysant les besoins du territoire et en proposant aux opérateurs en prévention et promotion de la santé (PPS) une offre de formations. Cette offre de formation est conçue pour s'adapter aux orientations des projets régionaux de santé ainsi qu'aux évolutions du secteur d'activité.

Les formateurs, qualifiés et expérimentés, favorisent une approche théorique, des échanges de pratiques et une participation active au travers d'outils d'intervention adaptés.

Retrouvez notre catalogue de formations en ligne : frapscentre.org



Formations financées par l'ARS

La FRAPS propose des formations gratuites. Leurs coûts pédagogiques sont financés par l'Agence Régionale de Santé Centre-Val de Loire au titre d'une convention pluriannuelle d'objectifs et de moyens, portée par la FRAPS.

En 2025,
423 personnes formées,
34 sessions de formation réalisées
sur 61,5 jours.

Exemples de formations proposées :

- Alimentation, activité physique et santé : pratiques en promotion de la santé
- Animer un atelier en prévention et promotion de la santé : utiliser un Escape Game
- Approche motivationnelle et promotion de la santé
- Comment promouvoir la santé mentale ?
- Démarche éducative en santé et initiation à l'éducation thérapeutique du patient
- Développer et accompagner les actions de promotion de la santé auprès des gens du voyage
- Développer les compétences psychosociales chez les enfants
- Formation à l'animation du programme de prévention « As de cœur »
- Gestes au quotidien pour des environnements favorables à la santé
- Initiation aux techniques de Photolangage®
- Intégrer la vie affective, relationnelle et sexuelle dans les pratiques professionnelles accompagnant un public en situation de handicap intellectuel
- L'alimentation des 1000 premiers jours de l'enfant
- L'Art au profit de l'Éducation pour la Santé
- Les compétences parentales : un levier pour développer les compétences psychosociales des enfants
- Les compétences psychosociales : une approche globale pour le bien-être physique, psychique et social
- Mettre en place et animer un partenariat durable en promotion de la santé
- Nutrition, précarité et santé
- Santé sexuelle des jeunes
- Santé sexuelle, parlons-en !
- Sensibilisation aux usages des écrans chez les jeunes
- Techniques d'animation en prévention et promotion de la santé : de la théorie à la pratique



Activité documentaire

Les chargées de ressources documentaires participent à la montée en compétence des acteurs en animant formations et ateliers de présentation et de découverte d'outils d'intervention sur différentes thématiques.

Exemples d'ateliers proposés :

- Atelier outils (7h) : Outillons-nous en vie affective et sexuelle
- Atelier outils (7h) : Outillons-nous sur le numérique au quotidien
- Atelier outils : Outillons-nous pour accompagner la santé dans le cadre de l'insertion professionnelle
- Matinée outils PoPS'up (3h30) : Nutrition
- Matinée outils PoPS'up (3h30) : Santé environnementale
- Matinée outils PoPS'up (3h30) : Santé sexuelle

Formations payantes

Pour compléter son offre de formation et répondre aux besoins des professionnels de la région, la FRAPS propose des formations non financées par l'ARS.

En 2025,

**467 personnes formées,
42 sessions de formation
réalisées sur 84 jours.**

Exemples de formations proposées :

- Accompagnement des personnes présentant des troubles du spectre autistique (TSA)
- Animer un atelier sur l'estime de soi auprès des adolescents et des jeunes adultes
- Coordonner un programme d'éducation thérapeutique du patient
- Éducation thérapeutique du patient atteint de maladie chronique – 42h (approche généraliste, non spécifique à une pathologie)
- Évaluer un programme d'éducation thérapeutique du patient
- Formation à l'animation du programme de prévention « As de cœur »
- Ingénieries pédagogiques dans des parcours e-ETP (ETP digitalisée)
- Les compétences parentales : un levier pour développer les compétences psychosociales des enfants
- Le psycho-traumatisme
- Premiers Secours en Santé Mentale – PSSM jeune
- Premiers Secours en Santé Mentale – PSSM standard
- Prise en charge et accompagnement des jeunes présentant des troubles anxieux
- SC2S : Bâtir une relation (La FRAPS intervient sur des modules auprès de jeunes en formation Service Civique Senior : personnes âgées et isolement, bâtir une relation avec une personne âgée, les acteurs et solutions du bien-vieillir)
- Unplugged Formation des enseignants



Les équipes de la FRAPS forment des futurs professionnels œuvrant dans le champ de l'éducation pour la santé et de la promotion de la santé

En 2025,

**Formation de plus de 6 400
futurs professionnels (étudiants)
sur 67 interventions.**

Principales thématiques :

concepts, méthodologie de projets, outils d'intervention, etc.

Au sein d'établissements de type :

IRFSS, IFPS, IFSI, IFAS, ERSF, Université de Tours (Fac. Médecine, Fac. Pharma, Ecole de sage-femmes, DU EPS/ETP, Master 2 Santé Publique, dentistes), etc.



Qualiopi
processus certifié

 **RÉPUBLIQUE FRANÇAISE**

En tant qu'organisme de formation, la FRAPS a obtenu la certification Qualiopi le 24 juillet 2021. **L'audit de renouvellement de la certification Qualiopi, qui a eu lieu le 19 juin 2024.**

Pour rappel, cette certification est obligatoire pour proposer une offre de formation répondant aux dispositifs de fonds

La certification du pôle formation

publics et mutualisés. Elle est délivrée par des organismes certificateurs accrédités ou autorisés par le Comité français d'accréditation (Cofrac) sur la base du référentiel national qualité.

La certification Qualiopi garantit :

- la conformité des actions de formation mises en œuvre par la FRAPS.
- la qualité de l'ingénierie pédagogique conçue pour ré-

pondre aux attentes précises des stagiaires et pour leur permettre un développement des compétences optimal.

- une démarche qualité fondée sur l'évaluation et l'actualisation constante de l'offre et du contenu de formation proposés par la FRAPS.

Dans ce cadre, les équipes de la FRAPS ont participé au programme de professionnalisation des acteurs de l'emploi et de la formation sur le handicap (formation et séminaires).



La FRAPS accompagne les opérateurs ressources (dits de 2^{ème} ligne) :



L'une des missions de la FRAPS est d'impulser et de piloter une dynamique de **réseau des conseillers méthodologiques** en région Centre-Val de Loire.

Ce réseau (composé de conseillers méthodologiques et de chargés de projets FRAPS et externes) offre la possibilité aux acteurs qui le souhaitent de participer à :

des rencontres régionales d'échanges de pratiques

PRESENTATION DU RESEAU CM

Le maillage du réseau des conseillers a été conçu pour favoriser le travail en réseau, qui est indispensable à la cohérence des actions de prévention en région Centre.

► **Echanges de pratiques et d'actualités** (document de référence SPFS)
 ► **Séminaires techniques** (thématiques : données probantes, capitalisation, marketing social, projet innovant en santé, plaidoyer, évaluation d'impact en santé, outils PPS...)
 ► **Rédaction de procédures communes** et de documents, articles (ex : outils d'auto-évaluation aux accompagnés)

PRESENTATION DU RESEAU CM

PRESENTATION DU RESEAU CM

Le maillage du réseau des conseillers a été conçu pour favoriser le travail en réseau, qui est indispensable à la cohérence des actions de prévention en région Centre.

► **Membres du réseau régional**
 - Coordinateurs de centres locaux de santé
 - Adhérents FRAPS
 - Partnaires
 - Salariés FRAPS
 - Chargés de projets spécialisés dans des thèmes santé et/ou des publics cibles

des séminaires techniques thématiques, plaidoyer et santé communautaire

Les équipes territoriales de la FRAPS Promotion Santé réalisent des accompagnements méthodologiques :

63 accompagnements méthodologiques

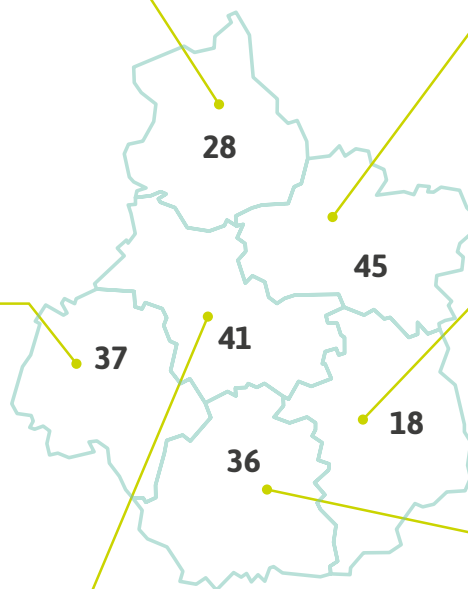
soit 333 personnes accompagnées soit 119 professionnels et 214 étudiants avec 209 étudiants SeSa

128 accompagnements méthodologiques

soit 312 personnes accompagnées dont 274 professionnels et 38 étudiants avec 25 étudiants SeSa

76 accompagnements méthodologiques

soit 115 personnes accompagnées dont 82 professionnels et 33 étudiants SeSa



37 accompagnements méthodologiques

soit 68 personnes accompagnées dont 39 professionnels et 29 étudiants

86 accompagnements méthodologiques

soit 376 personnes accompagnées dont 170 professionnels et 206 étudiants avec 170 étudiants SeSa

53 accompagnements méthodologiques

soit 147 personnes accompagnées dont 105 professionnels et 42 étudiants SeSa

Les interventions en lien avec l'Université :



multiples interventions auprès de l'université et des écoles du CHRU de Tours ;

Suivi et évaluation en jury de mémoires Master I et II Santé publique et DU ETP ;



Cours de santé publique en M1 et M2 à l'IFSI de Blois et de Tours ;



Cours de cas services CAFDES à l'ITS ;

Participation aux réunions de santé publique du laboratoire de santé publique ;



Participation au CA de l'ORS (Observatoire régional de la santé) ;



Interventions en partenariat avec l'université de la Sorbonne - Paris ;

Participation aux travaux et colloques du Laboratoire EES (Éducation Éthique Santé) ;



Organisme de certificat nationale d'Intervention en Autisme (en lien avec **Dialogue Autisme, l'ITS de Tours**)



Participation au Projet « Perfect » sur les perturbateurs endocriniens avec UMR Physiologie de la Reproduction et des Comportements INRAE/CNRS/ Université de Tours/IFCE ;



Administrateur au sein de la Fédération Promotion Santé et Participation aux réunions de direction ;



Interventions auprès des IFSI, école de sage-femme, IFCS, faculté d'Odontologie etc...

Méthodologie de projets, grands principes de santé publique, techniques d'animation, santé environnementale, économie de la santé...

Institut de Formation en Soins Infirmiers (IFSI) Tours - Blois

130
étudiants

25
étudiants

Démarche qualité, gestion de projet et évaluation professionnelle
M2 Santé Publique PEPS

Méthodologie de projets en PPS
M2 IPA

35
étudiants

25
étudiants

Éducation pour la santé, gestion de projet et évaluation professionnelle et économie de la santé
DU ETP EPS

Littératie en santé
M2 IPA

35
étudiants

40
étudiants

Cours SeSa
L3 médecine

La prévention et la promotion santé dans les lycées de la région Centre-Val de Loire.

La FRAPS a pour objectif principal de contribuer à l'amélioration des projets de PPS en collaboration avec les professionnels des établissements scolaires du secondaire : lycées publics généraux et professionnels, lycées agricoles, Maisons Familiales et Rurales en région Centre-Val de Loire, dans le but d'en faire bénéficier les adolescents de ces établissements. Ce projet est financé par l'ARS Centre-Val de Loire d'une part et par le Conseil régional Centre-Val de Loire d'autre part.

L'accompagnement méthodologique des établissements (Lycées, EREA, MFR)

En 2024-2025, 77 établissements ont participé à l'appel à projets « Ma région, 100% santé » et 67 ont renseigné le bilan annuel synthétisé par la FRAPS Centre-Val de Loire.

La synthèse des projets des établissements montre que :

- 64 établissements sont sur le volet "conduites à risques" avec 161 actions de mise en oeuvre,
- 64 établissements s'inscrivent sur le volet "Bien être" avec 95 actions de déployées,
- 22 établissements sont sur le volet "Alimentation, activités physiques, environnement" avec 54 actions différentes.

Ce sont donc 279 actions différentes qui ont été mises en oeuvre dans ces 64 établissements.

Cette année encore, ce sont environ 60 000 jeunes de notre région qui ont bénéficié d'une action de prévention. Les établissements mettent plus en place des programmes soit plusieurs séances successives pour un même groupe de jeunes. Les établissements pensent que les jeunes et les adultes accueillent favorablement ces actions : respectivement 98,6% et 95,7%.

Un accompagnement sur trois ans de lycées volontaires

En 2024-2025, les lycées François Rabelais à Chinon, Martin Nadaud à St Pierre des Corps et Jean Lurçat à Fleury Les Aubrais se sont lancés dans une démarche sur 3 ans dans le cadre de "J'agis pour ma santé dans mon lycée" initiée par la région Centre-Val de Loire. La FRAPS est

pleinement active dans ce projet : proposition d'un questionnaire destiné aux jeunes, exploitation et présentation des résultats aux équipes "lycées" engagées, échanges sur les actions à mettre en place et aide à la recherche de partenaires.

La Région a suivi le projet et a eu des contacts étroits avec ces établissements. Elle leur accorde, sur les deux prochaines années, sur présentation d'un projet, des subventions d'investissement et de fonctionnement.

Valorisation des actions sur l'année scolaire 2024-2025

En 2024-2025, de nouveaux projets de lycées ont été valorisés grâce aux capsules vidéos réalisées par Médiacom au lycée G Courtois et M Viollette à Dreux, à l'ERA Tabarly à Chateauroux et au lycée Jean de Berry à Bourges.



E.R.E.A Eric Tabarly à Chateauroux | FRAPS Centre - Val de Loire
223 vues - il y a 8 mois



Lycée Gilbert Courtois à Dreux | FRAPS Centre - Val de Loire
145 vues - il y a 10 mois



Lycée Jean de Berry à Bourges | FRAPS Centre - Val de Loire
144 vues - il y a 10 mois



Lycée Maurice Viollette à Dreux | FRAPS Centre - Val de Loire

Journée régionale d'échange de connaissances et de pratiques « La prostitution des mineur.e.s, mieux comprendre pour mieux accompagner et prévenir »

Le mardi 18 novembre 2025 Canopé à Orléans.

146 personnes étaient présentes, et plus de 87 personnes ont remis le questionnaire de satisfaction en fin

de journée. (Synthèse disponible sur demande).

Le matin a permis avec et grâce à Mme Lavaud Legendre d'appréhender de façon théorique et pratique la problématique des mineures et la prostitution. La conférence à distance de Thomas Rohmer nous a éclairé sur les liens entre l'utilisation du numérique et les phénomènes de prostitution notamment.

Résultats de l'enquête en ligne sur les protections menstruelles réutilisables

Dans le cadre du partenariat entre l'ARS, la Région et la FRAPS en Centre-Val de Loire, il a été décidé de reconduire le projet sur les protections menstruelles réutilisables (serviettes hygiéniques lavables, culottes de règles et coupes menstruelles ou cups), dans le but de parler des règles sans avoir honte, de combattre la précarité menstruelle, de soutenir les jeunes femmes vers des choix de produits non jetables donc plus économiques et écologiques.

Établissements qui se sont portés volontaires : Lycée Vauvert à Bourges, Lycée P de l'Orme à Lucé, Lycée Rollinat à Argenton sur Creuse, Lycée M. Audoux à Gien, Lycée A. Bayet à Tours et Lycée Ronsard à Vendôme

Le pourcentage de précarité menstruelle est de 18%.

La dotation en matériel dans chaque établissement (culottes de règles, serviettes lavables et cup) a été discutée avec chaque infirmière.

4 Organiser des actions mutualisées avec les adhérents et partenaires de la FRAPS

La FRAPS redynamise le réseau des adhérents et partenaires :

Actions mutualisées

Tout au long de l'année, les équipes territoriales et le réseau des conseillers méthodologiques ont lancé des actions de formations et d'interventions mutualisées avec des adhérents, notamment avec le CICAT dans le 28 et Diapason 36 avec la mutualisation des locaux avec l'antenne 36, etc.

Les chargées de ressources documentaires de la FRAPS ont également organisé des rapprochements et des partenariats avec les structures ressources régionales telles que le réseau régional Canopé, les Maisons Des Adolescents, le CRIAVS, le CRA, le CRIJ et les Promeneurs du net.

Les équipes de la FRAPS ont mise en place des coordinations de vaccination qui ont pour objectif de rassembler les acteurs du territoire afin d'échanger sur les problématiques communes et de promouvoir la vaccination toute l'année.

Mobilisation

Dans le cadre du Service sanitaire, les équipes de la FRAPS ont mobilisé les adhérents et partenaires afin de mettre en lien les lieux de stage avec les acteurs des territoires.

Les adhérents de la FRAPS sont systématiquement associés dans la rédaction de la revue Force de FRAPS.

Ils sont également impliqués chaque année dans l'offre de formations proposées au catalogue de la FRAPS tels que APAJH 41, APF, APLEAT, Association Addictions France, CH de BLOIS, CHRU de Tours, CICAT, Diapason 36, MSA, MUTUALITÉ FRANÇAISE CENTRE-VAL DE LOIRE, Réseau Neuro Centre, Santé escale 41, Service Civique Solidarité Séniors, Ufolep, Université de Tours en 2025.

Retrouvez l'ensemble de nos adhérents sur frapscentre.org



Rencontres et partages de connaissances

Les petits déjeuners de la PPS.

Tout au long de l'année, les équipes territoriales ont eu le plaisir d'accueillir et d'organiser un moment convivial de partage et d'échange entre les adhérents et les partenaires de la prévention et promotion de la santé de leur département respectif, sous la forme de petits déjeuners.

Au total, plus de 116 personnes ont participé aux 6 petits déjeuners organisés en présentiel dans tous les départements de la région Centre-Val de Loire.

Ces rencontres ont été très appréciées et ont favorisé l'interconnaissance des professionnels ; elles seront reconduites en 2026.

+ de 110 participants au total



PORTER LE PÔLE RÉGIONAL DE RESSOURCES, DE COMPÉTENCES ET D'EXPERTISE EN ÉDUCATION THÉRAPEUTIQUE DU PATIENT

La FRAPS assure une gouvernance élargie du dispositif de mise en œuvre de l'Éducation Thérapeutique du Patient (ETP) :

Le Pôle de ressources, de compétences et d'expertise de l'ETP en Centre-Val de Loire permet le partage et l'harmonisation des pratiques en associant l'ensemble des acteurs dans une dynamique projets au travers de la mise en œuvre de commissions et de groupes de travail. Il est constitué de la coordination régionale et des coordinations départementales. La coordination régionale est sous la responsabilité scientifique du Pr E. RUSCH, Professeur des universités Laboratoire de Santé Publique – EA Education Éthique Santé universitaire. L'animation du pôle régional est effectuée par Latifa SALHI (coordinatrice régionale ETP) et Chloé Maréchal (chargée de projet en ETP).

Un comité de pilotage, un comité territorial et un comité scientifique accompagnent la CR ETP dans la mise en œuvre de ses missions :

- Elle est référente et experte sur la thématique de l'ETP ;

- Elle s'appuie sur l'expertise des coordinations départementales ;
- Elle pilote la mise en œuvre des instances de gouvernance ;
- Elle coordonne et pilote les missions du pôle régional ;
- Elle travaille avec les coordinations départementales selon des liens fonctionnels ;
- Elle s'alimente des travaux menés par les coordinations départementales,
- Elle fait des liens entre les partenaires et institutions régionales.

Gouvernance du pôle régional :

3
Réunions

Comité de pilotage (COFIL)

Le COFIL a pour objet d'accompagner sur un plan stratégique la coordination régionale ETP CVL. Les organismes suivants sont représentés au sein du copil : Assurance maladie, Collégium Santé, URPS, MSP-CPTS, FHF, FHP, FEHAP, France Assos Santé, ARS, Fédération des URPS.

Cette année, un COFIL en présentiel a été organisé à Appui Santé Loiret, permettant aux différents acteurs de cette instance de se retrouver et d'échanger de manière active.

6
Réunions

Comité territorial (COTER)

Le COTER a pour mission d'accompagner sur un plan tactique et opérationnel la coordination régionale et d'assurer la liaison au niveau départemental avec les représentants départementaux de l'ARS ou avec les conseils territoriaux de santé mais également les CLS, les GHT, les PTA, les CPTS, etc.

Une dynamique régionale de co-construction avec les coordinations départementales (CD) ETP est privilégiée. Il est composé des coordinations départementales, coordination régionale et d'autres structures régionales de l'ETP comme l'association Neuro Centre.

2
Réunions

Comité scientifique (COSCI)

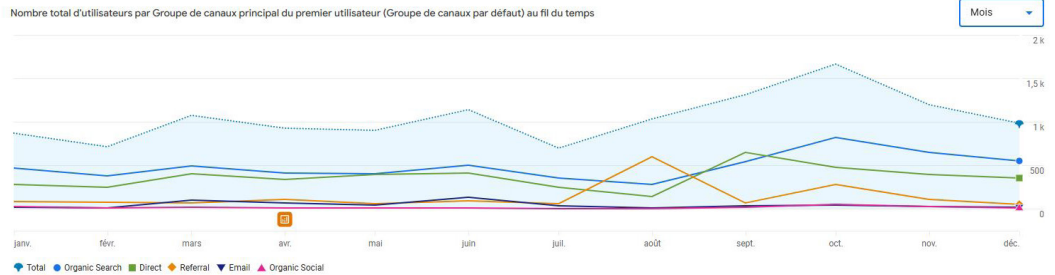
Le COSCI a pour objet d'apporter l'expertise scientifique de ses membres aux travaux menés par la CR-ETP et par les coordinations territoriales en ETP. Il facilite la diffusion des données probantes dans le champ de l'éducation thérapeutique, leur approbation par les professionnels, et favorise une dynamique de recherche dans ce domaine. Il apporte également ses compétences en ingénierie pédagogique. Le COSCI est composé d'enseignants-chercheurs des Universités de Tours et d'Orléans provenant de disciplines universitaires impliqués dans l'ETP et d'experts dans leurs domaines.

1 Construire des parcours en adéquation avec les besoins

Déployer une offre ETP territorialisée dans une démarche d'universalisme proportionnée.

4 commissions site internet

4 commissions site internet : Mise à jour continue du site internet Prévaloir



4 newsletters

Sorties de 4 newsletters en 2025 avec un taux moyen d'ouverture de 50%. Le nombre d'abonné entre fin 2024 et fin 2025 est passé de 448 à 534.



4 commissions

5 groupes de travail

4 commissions et 5 groupes de travail ont été menés pour piloter les différents outils de communication notamment pour la campagne de communication « Je suis un grand malade » (cf mission 3)

7 groupes de travail

7 groupes de travail pour la semaine de l'ETP ont également été menés. Création d'un kit de communication (finalisation en janvier 2026) (mettre les images du kit de communication).

L'été 2025 à été dédié à l'analyse des grilles d'activité des programmes sur l'année 2024.

Mise en lien des acteurs intervenants dans les parcours de santé en organisant des journée porté (cf mission 2)

Renforcer la place de l'APA et du sport santé dans l'ETP

Pérennisation de la commission APA en incluant la coordination régionale sport santé. Recrutement d'un référent ETP/ APA et projet de réalisation d'un webinaire sur l'ETP et l'APA en 2026.

Mise en place d'un indicateur évaluant la place de l'APA dans les programmes d'ETP dans les grilles d'activités à compléter pour l'ARS.

2 Renforcer la qualité des dispositifs d'ETP

Accompagner les équipes ETP et promouvoir une démarche qualité

- **19 avis** réalisés en 2025 ainsi que 10 retours téléphonique avec les équipes.
- Mutualisation des connaissances professionnels de l'ETP et harmonisation des pratiques :
 - Participation les 27 et 28 mars aux journées nationales des pôles organisée à Caen.
 - Organisation de la journée **ETP TSA le 23 janvier** Présence de 170 personnes. Cette journée a été une réelle réussite, permettant d'amorcer le développement de l'ETP pour cette population. Un ebook a été créé à partir de cette journée, regroupant toutes les interventions et les ressources disponibles sur prévaloir.fr



- **7 groupes de travail** sur l'organisation de la **journée régionale ETP** sur la thématique de la **santé sexuelle le 20 juin**. Un ebook a été créé à partir de cette journée, regroupant toutes les interventions et les ressources disponibles sur prévaloir.fr
- Organisation du **séminaire ETP et AVC** en collaboration avec l'ARS et la filière AVC le 6 novembre. 102 personnes étaient présentes à cette journée qui fut riche en échanges.



- **3 partages d'expérience** réalisés dont un en présentiel. L'objectif est de travailler sur des thématiques préalablement choisies avec les coordinations départementales et de mutualiser les outils.

- Répartition des missions avec les coordinations départementales du suivi et de l'évaluation de l'outil Com un Je. Travail sur une évolution de l'outil en ajoutant le concept du Process Communication.
- **Relais des outils et ressources** utiles à la pratique de l'ETP via la newsletter Prévaloir.
- **Organisation d'un webinaire** en partenariat avec l'ARS pour le lancement d'un appel à projet pour développer l'ETP pour les personnes avec TND :

<https://youtu.be/i9wTYvvs17k?si=mJQQPgXVQzqAqd5I>

Recenser, coordonner et favoriser la formation ETP initiale et continue

- **4 commissions formation organisées. Travail sur la formation des patients.** Des échanges ont eu lieu avec le cadre de santé du centre de rééducation de la Ménaudière en vue d'un projet de mise en place de formations spécifiques et complémentaires à destination des patients. Par ailleurs, un recensement de l'intégration de la formation ETP de 40 heures en formation initiale au sein des formations sanitaires et paramédicales dans la région a été engagé. Seules 7 réponses ont été recueillies via le formulaire diffusé par l'intermédiaire du Collégium Santé. Ce faible taux de réponse a conduit au recrutement de plusieurs stagiaires pour l'année 2026, afin de mener un travail plus approfondi auprès de ces instituts. L'objectif sera d'évaluer les besoins et de proposer un accompagnement et/ou des adaptations adaptées.
- **Maintien d'une formation 40h ETP** programmée dans chaque département dans la région, organisée par la FRAPS. Participation à quelques journées de formation [CM2.1].
- **Participation à l'animation et/ou construction de la formation 40h ETP** pour les étudiants diététiciens, préparateurs en pharmacie, master APA, DU ETP, master ETP.

Informer, promouvoir et faciliter l'accès vers les formations existantes

- **Organisation et création en partenariat avec le GNCRA à la formation 40h ETP spécifique pour les personnes avec TSA.** Deux sessions de formation sont prévues en 2026.
- **Création d'une commission patient** fin d'année 2025 formés de 7 patients venant de 4 départements sur les 6 pour travailler en outre sur la formation des patients en ETP.

Favoriser l'innovation dans le champ de l'ETP et les actions de recherche dans ce domaine

Sollicitation et partenariat dans la recherche COOPT-AUT mené par Christelle Durand-Larieux et portée par l'Université de Tours.

3 Renforcer la communauté autour de l'ETP

Renforcer la place des usagers (patients et aidants) :

Une commission patient réalisée en 2025 ayant pour objectif de travailler sur ces thématiques : définition des notions des statuts et les modes de participations des patients, construction d'un statut du patient-intervenant en ETP

Améliorer la compréhension du concept ETP et promouvoir l'ETP auprès des professionnels et du grand public



- Actualisation de la campagne de communication « Je suis un grand malade » sur le diabète à l'occasion de la journée mondiale du diabète le 14 novembre.
- Création de la campagne de communication « Je suis un grand malade » spécialisée sur les maladies respiratoires et ont été relayées sur la journée mondiale de l'asthme et les Virades de l'Espoir.
- Organisation de la semaine de l'ETP prévu la première semaine de février en 2026. L'objectif étant de faire connaître davantage l'ETP dans la région auprès des professionnels et des bénéficiaires.
- Création d'un planning de communication partagée avec les coordinations départementales prévoyant des communications pour vulgariser les concepts de l'ETP.



Organisation de la journée annuelle régionale de l'ETP sur le Trouble du Spectre de l'Autisme Le 23 janvier 2025 à Orléans.

Rassemblant plus de 170 participants venus de toute la France et de Belgique, l'événement a permis de partager témoignages, outils et retours d'expérience pour encourager le développement de nouveaux programmes ETP adaptés aux personnes TSA. Un e-book a été publié à cette occasion pour prolonger la dynamique initiée.



170 participants



Journée ETP*
Centre-Val de Loire

Trouble du Spectre de l'Autisme

Ouvert aux professionnels et aux personnes avec TSA ainsi que leur famille.

AUDITORIUM DU MUSÉE DES BEAUX ARTS À ORLÉANS

*ÉDUCATION THÉRAPEUTIQUE DU PATIENT

23 janvier 2025 à Orléans



Journée ETP*
Centre-Val de Loire

Trouble du Spectre de l'Autisme

Ouvert aux professionnels et aux personnes avec TSA ainsi que leur famille.

AUDITORIUM DU MUSÉE DES BEAUX ARTS À ORLÉANS

*ÉDUCATION THÉRAPEUTIQUE DU PATIENT

23 janvier 2025 à Orléans



PROGRAMME

8h30
Accueil café

9h - Ouverture
Mme DE BORT Clara, Directrice générale de l'Agence régionale de santé Centre-Val de Loire
Mme VANDERMEERSCH Martine, Présidente CTS 28 - Présidente Fédération autisme Centre-Val de Loire
Dr HOUY-DURAND Emmanuelle, CHRU Tours - CRA
M. Mahdi LIARD, GEM Autisme 18

9h30 - Mise en contexte
M. MORSA Maxime, chargé de cours université de Liège
Mme. DURAND-LARRIERUE Christelle, présidente du Verger de l'Altérité

10h00 - Présentation des programmes ETP TSA Hauts-de-France
Mme. GIEZEK Nora, coordinatrice régionale ETP TSA CRA Nord Pas de Calais et CRA Picardie

10h30 à 11h00 - Pause

11h00 - Table ronde : Retour d'expériences pour les programmes ETP à destination des jeunes adultes et adultes
MODÉRATEUR : Dr HOUY-DURAND Emmanuelle
Mme EL GHOLABZOURI Hala, psychologue spécialisée en Neuropsychologie - Programme ETAP
M. VELASCO Daniel, médiateur de santé pair au C3RP et M. LE MOUËL Philippe, pair-aidant associatif bénévole Tous les deux personnes TSA/TND - Association PAARZI
Dr ODOYER Roxane, psychiatre, coordinatrice du programme d'ETP 16-25 ans CRA Midi Pyrénées
Mme Romane CASTEL et M. Valentin RENAUD, pairs aidants

REPAS de 12h30 à 14h15 - libre ou à la Brasserie la Taverne

14h15 - Table ronde : Retour d'expériences pour les programmes ETP à destination des enfants et de leurs parents
MODÉRATEUR : Mme VANDERMEERSCH Martine
Mme BERGUY Cécile, maîtresse de conférences en psychologie, LPPS (UR5057), Université Paris Cité et Mme MBAILARA Katia, maîtresse de conférences en psychologie, Laboratoire de psychologie (UR4189), Université de Bordeaux - Programme ETP TSA ETAP
Dr MAUVY Justine, pédopsychiatre et Mme ECH-CHOUKH Julie, psychologue - DUPEA CRA - CHRU Tours - Programme ETP TSA Pas à Pas
M. LE MOINE Philippe, pédiatre et M. INSOGNA François, IDE, équipe Mobile Douleur Handicap Déficience Intellectuelle 0-25 ans (MoIDo), CHU de Brest Programme ETP DouREVE « Reconnaître et évaluer la douleur de mon enfant »
Dr DE GAULMAYN Aude, docteur en Psychologie, PhD, Psychologue spécialisée en neuropsychologie, CREDAT GHU-Paris

15h45 - Les ressources pour mettre en place de l'ETP/TSA
Mme MELLERO Anais, chargée de projets en ingénierie pédagogique au Centre d'Excellence sur l'autisme et les troubles du neuro-développement - Présentation de l'école des TND - vidéo
Équipe Relai Diagnostic et Interventions Précoces TSA
Présentation de l'outil "Comment m'accompagner ?" - MDPA de Chartres
Mme MARÉCHAL Chloé, chargée de projets ETP - M. VEYRAT Ronan, coordinateur ETP 37 et Mme FORTIER Loétilia, cadre de santé CRA - CHU Tours - Présentation Diagnostic ETP TSA Région CVL

16h15 - Temps de discussion collectif sur les perspectives
M. MORSA Maxime, Chargé de cours université de Liège

16h40 - Conclusion
Pr. RUSCH Emmanuel, Président de la FRAPS Centre-Val de Loire

16h45
Fin de journée

Organisation de la journée régionale universitaire de l'ETP sur La place de la santé sexuelle et affective

Le 20 juin 2025 à Tours.



188 participants



2 sessions ateliers



*L'inscription est gratuite, mais le repas est à réserver lors de votre inscription.

PRÉ-PROGRAMME

8h30 à 9h00 - Accueil Café

9h - Ouverture

M. COMBOROUE Jean-Christophe, Directeur de la santé publique et environnementale, Agence régionale de santé Centre-Val de Loire
 Mme SALHI Latifa, Coordinatrice régionale ETP
 Mme CATHERINE Julie, Directrice de NeuroCentre, responsable pédagogique du DU Éducation à la Santé / Éducation Thérapeutique (ESSE)

9h30 - Doit-on aborder la santé sexuelle avec les personnes porteuses de maladies chroniques ?

Dr TRIGNOL-VIGUIER Nathalie, Orthogénie du CHRU de Tours et SSO PÉRINAT

10h15 - Santé sexuelle en ETP : de quoi parle-t-on ?

Mme D'IVERNOIS Caroline, Conseillère en santé sexuelle, Unité Transversale et territoriale d'Éducation Thérapeutique du Patient (UTTEP), CH de la Côte Basque

11h à 11h15 - Pause café

11h15 - Application pratique en ETP : présentation de l'outil Sex Balance (à distance - visioconférence)
 Mme BACCIGALUPO Marie, Sexologue clinicienne et formatrice en santé sexuelle et en maladies chroniques, Nîmes

12h00 - Présentation des productions des étudiants
 Étudiants du DU Éducation pour la Santé / Éducation Thérapeutique du Patient

12h30 à 14h00 - Pause déjeuner

Repas libre ou panier-repas*

(*l'option panier-repas est à réserver lors de votre inscription)

14h00 - 15h00 : 1^{ère} session ateliers

15h00 à 15h20 - Pause café

15h20 - 16h20 : 2^{ème} session ateliers

- Choix des ateliers lors de l'inscription parmi les 5 proposés :
1. Comment intégrer et aborder la santé sexuelle et affective lors du BEP (Bilan Éducatif Partagé) ?
 2. Comment concevoir une séance éducative sur la santé sexuelle et affective ?
 3. Santé sexuelle et maladies chroniques : impacts et accompagnement
 4. Référentiel en santé sexuelle en ETP : compétences clés et objectifs adaptés
 5. Pour la 1^{ère} session : Expérimentation d'un atelier sur la santé sexuelle et affective. Pour la 2^{ème} session : Table ronde : Adapter la thématique au public.

16h30 - Conclusion

16h45

Fin de journée



Organisation du séminaire régional ETP Accident Vasculaire Cérébral

Le 06 novembre à Orléans



PROGRAMME

<p>13h - Accueil</p> <p>13h30 Ouverture du séminaire</p> <p>Introduction régionale Jean-Christophe COMBROURE - Directeur de la santé publique et environnementale</p> <p>13h35 - 14h10 L'Éducation Thérapeutique du Patient dans le parcours AVC</p> <p>13h40 - 13h55 L'ETP dans le parcours AVC : définitions, enjeux et modalités pratiques</p> <p>Intervenants : Jean-Christophe COMBROURE - Directeur de la Direction Santé Publique et Environnementale, ARS Centre-Val de Loire Laëtitia SALIN - Coordinatrice régionale ETP FRAPS Centre-Val de Loire (modalités pratiques - patients ressource) Dr Karla DAVID - Conseillère médicale, référente médicale SMR, IAD, Parcours AVC - Direction de l'Offre Sanitaire Dr Marion ANNAN - Coordinatrice Régionale de la filière AVC, ARS Centre-Val de Loire et Praticien Hospitalier - Unité Neuro-Vasculaire, Service de Neurologie et Neurophysiologie clinique, CHU de Tours - Hôpital Bretonneau</p> <p>13h55 - 14h10 Éléments pour l'élaboration d'un programme d'éducation thérapeutique spécifique au patient après AVC. Présentation, points clés et pertinence en 2025.</p> <p>Intervenants : Dr Joël CREVOISIER - Médecin, SMR La Ménauzière, VYV Centre-Val de Loire</p> <p>14h10 - 15h30 L'ETP au service des patients : retour d'expériences</p> <p>Modérateur : Dr Marion ANNAN</p> <p>14h10 - 14h30 Programme transversal : troubles de la déglutition SMR La Ménauzière, Chazy-en-Touraine</p> <p>Intervenants : Maxime BERTRAND - Coordinateur du programme ETP Franck COETMEUR - Patient ressource (en cours de formation) Lucie HACHEZ - Orthophoniste</p>	<p>14h30 - 14h50 Programme AVC en cours de déclaration : - Vivre Avec : élaboration d'un programme ETP pour faciliter le retour à domicile après un AVC - Centre de rééducation fonctionnelle Le Clos Saint Victor, Joué les Tours</p> <p>Intervenants : Véronique MIMEAU - Ergothérapeute Stéphanie RADUCA - Kinésithérapeute</p> <p>14h50 - 15h10 Programmes ETP polyopathologie Santé Ecole 41, Bois</p> <p>Intervenants : Sonia BADDI - Coordinatrice des programmes ETP Hélène TANGARA - Coordinatrice départementale ETP et Sport Santé 41</p> <p>15h10 - 15h30 Échanges avec la salle (Questions/Réponses)</p> <p>15h30 - 15h40 Les différentes figures du patient expert : un levier pour l'ETP post-AVC</p> <p>Peggy VAN DEN BROECK - Patiente Partenaire Coordinatrice, Unité Transversale d'Éducation Thérapeutique du Patient, Centre Hospitalier Universitaire d'Orléans Chloé MARÉCHAL - Chargée de missions ETP, FRAPS Centre-Val de Loire</p> <p>15h40 - 16h05 Pause & Visite des stands</p> <p>Stand Prévaloir - Stand France AVC 45 - Stand France AVC 37 - Stand APF - Stand Muséophonologie, un outil pour la rééducation et la diagnostic et de l'apostasie. Cet atelier sera proposé par Dr Marie-Batilly Isabelle, Marie-Noëlle VIGNERON.</p> <p>16h05 - 16h45 L'ETP dans les pratiques professionnelles</p> <p>16h05 - 16h25 Consultations d'évaluation pluriprofessionnelle post-AVC et ETP : quelles synergies pour améliorer le parcours patient ?</p> <p>Intervenants : Mme Valérie RETHORE - infirmière diplômée d'État, CHU Orléans, Mme Audrey FORT - Neuro-psychologue, CHU Orléans</p> <p>16h25 - 16h45 L'Infirmier de Pratique Avancée au service de l'ETP : une nouvelle dynamique dans le parcours AVC</p> <p>Intervenants : Noëlle GIBAUD - Étudiante 2^{ème} année IPA, Unité Neuro-Vasculaire (ANV), CHRU de Tours</p> <p>16h45 Conclusion de la journée</p>
--	--



SÉMINAIRE RÉGIONAL ETP* ACCIDENT VASCULAIRE CÉRÉBRAL

Auditorium du Musée des Beaux-Arts
1 Rue Fernand Rabier 45000 Orléans

*Éducation Thérapeutique du Patient

06 novembre 2025
13h à 17h



Organisation du colloque Ethique des pratiques numériques en santé

Le 28 novembre à Tours.



PROGRAMME

<p>8h30 à 9h - Accueil</p> <p>9h - Ouverture</p> <p>Jean-Denis AUBRY et Emmanuel RUSCH (Laboratoire EES) Marlene RIVIERE, Directrice Générale du CHRU de Tours, Administrative du GCS HUGO (à confirmer)</p> <p>9h15 - Conférences</p> <p>Exemples de 3 déclinaisons de pratiques numériques en santé salle d'échanges avec la salle</p> <p>Robert Phoque Paro Elena CALLAY, Société PHARO Serious Game Commun'le Renaud VETTEL, Coordinateur ETP 37 Axel MALESCASSIER, Responsable département santé MySeriousGame</p> <p>APA et e-ETP Julien CHAMPAGNE, Responsable Service Rééducation CDF et MAS de BEAU-ROUVRE, UEGCAM CENTRE</p> <p>10h30 à 11h - Pause</p> <p>11h - Conférence</p> <p>Les politiques du numérique en santé en région</p> <p>Clara DE BORE, Directrice générale de l'ARS Centre-Val de Loire</p> <p>11h30 - Conférence</p> <p>Le numérique en santé en période de crise sanitaire : retour d'expérience du Comité de Contrôle et de Liaison Covid-19</p> <p>Emmanuel RUSCH, PU-PH CHRU Tours, Ancien président de la Conférence nationale de santé, Ancien Président du Comité de Contrôle et de Liaison Covid-19</p> <p>12h15 - Intervention Laboratoire EES</p> <p>Nervè BRETON, Professeur des universités, Département des sciences de l'éducation, Membre senior de l'Institut Universitaire de France (IUF), Associée Researcher at IRU Tokyo (AMRFE 19, MEAE-CNRS), Directeur de l'équipe de recherche Education Ethique Santé (EA7505-EE3)</p>	<p>12h30 à 13h30 - Pause déjeuner</p> <p>13h30 - Conférences</p> <p>Questions éthiques des pratiques du numérique en santé salle d'échanges avec la salle</p> <p>Michel DUPUIS, Philologue, neurologue, philosophe, professeur émérite de l'université catholique de Louvain et chargé de cours à l'université de Liège, responsable scientifique du GEFIS, ayant exercé la fonction de vice-président du comité consultatif de bioéthique de Belgique</p> <p>Stéphane GOBRON, PhD, Associate Professor, University of Applied Sciences and Arts Western Switzerland, Haute Ecole Arc, School of Engineering, Department of Computer Sciences, Imagery group, Neuchâtel, Switzerland</p> <p>Thomas LÉONARD, Psychiatre, praticien hospitalier CMRR/psychiatrie ; secteur CPU ; CH Laynes, Directeur de l'Espace de Réflexion Ethique de la Région Centre-Val de Loire, Président du Groupe Ethique Clinique</p> <p>15h à 15h30 - Pause</p> <p>15h30 - Conférences</p> <p>Le partenariat patient et le co-design dans le domaine du numérique en santé salle d'échanges avec la salle</p> <p>Guy SOULAM, Psychote, GRU Psychotomie & Neurosciences et Directeur du Santé Prévoy, Paris - Docteur en Sciences de Gestion, Chercheur au Lareqap, UHSD, Université Paris-Saclay</p> <p>Peggy VAN DEN BROECK, Patiente partenaire co-designeuse, Coordinatrice en Éducation Thérapeutique du Patient, Chargée de projet TOPKASE</p> <p>16h15 - Retours de deux - Grands Témoins - de la Journée</p> <p>Nassir IDRIS, Coordinateur du Programme National de Santé Numérique du Ministère de la Santé Publique et de la Prévention du Tchad</p> <p>Aurélien MALA, Patiente partenaire engagée, DU Patient formatrice à l'Université de Bordeaux</p> <p>17h - Synthèse et clôture de la journée</p> <p>Jean-Denis AUBRY, Maître de Conférences en Sciences Infirmières - Faculté de Médecine - PhD Santé Publique - Équipe de recherche Education Ethique Santé (EA7505-EE3) - Université de Tours</p>
--	--



APLEAT – Association pour l'Écoute et l'Accueil en Addictologie et Toxicomanie
COTER – Comité Territorial
CLS – Contrat Local de Santé
CLSM – Conseil Local de Santé Mentale
CICAT – Centre d'Information et de Conseil sur les Aides Techniques
CNV – Communication Non Violente
COFIL – Comité de Pilotage
COSCI – Comité Scientifique
CRA – Centre Ressources Autisme
CRIJ – Centre Régional Information Jeunesse
CPTS – Communauté Professionnelle Territoriale de Santé
EHESP – École des Hautes Études en Santé Publique
Étudiants SESA – Étudiants en service sanitaire
GEDHIF – Groupement d'Entraide Départemental aux personnes Handicapées Intellectuelles et à leurs Familles
IDEC - Coordonnateur de parcours d'accompagnement et de soins
IPA – Infirmier en Pratique Avancée
IRFSS – Institut Régional de Formation Sanitaire et Sociale
IST – Infections Sexuellement Transmissibles
IUT – Institut Universitaire de Technologie
MFR – Maison Familiale et Rurale
MILDECA – Mission Interministérielle de Lutte contre les Drogues et les Conduites Addictives
MSA – Mutualité Sociale Agricole
PJJ – Protection Judiciaire de la Jeunesse
PoPS – Portail de ressources documentaires de la FRAPS
PSFP – Programme de Soutien aux Familles et à la Parentalité
PSSM – Premiers Secours en Santé Mentale
SISM – Semaines d'Information sur la Santé Mentale
SC2S – Service Civique Solidarité Seniors
TMS – Troubles Musculo-Squelettiques
TSA – Troubles du Spectre de l'Autisme
URPS – Union Régionale des Professionnels de Santé





ANNEXES

1. Programme "Tina et Toni".....	p.40
2. "CAPSule Nutrition : en avant "	p.42
3. Les ressources humaines de la FRAPS.....	p.43
4. Certification Qualiopi.....	p.50

“Tina et Toni”

Année de début – année de fin :
Juillet 2023 – Juin 2025

Thématique traitée :
Compétences psychosociales



Contexte

Le programme Tina et Toni a été développé par Addiction Suisse en langue française. C’est un programme probant en Suisse et prometteur en France.

Il a été adapté en 2017 par l’APLEAT dans la région Centre-Val de Loire qui l’a mis en place dans 3 départements.

Le programme, financé par le Conseil départemental, est implanté sur deux années scolaires par la FRAPS 28. Pour l’année scolaire 2023/2024, l’APLEAT a formé les chargées de projets de la FRAPS 28 ainsi que 11 enseignants. Pour l’année scolaire 2024/2025, la FRAPS 28 a assuré la formation des 12 enseignantes et éducatrices.

Au vu de l’âge du public cible et de la thématique des compétences psycho-sociales, l’Éducation nationale est notre partenaire privilégié.

Pour la première année, l’implantation auprès de 10 groupes a été majoritairement réalisée dans des écoles de réseaux d’éducation prioritaires. Pour la seconde année, les groupes ont été en grande partie choisis par l’Éducation nationale sur volontariat (12 groupes).

Public cible et territoire d’intervention

Interventions auprès d’enfants de 4 à 6 ans en Eure-et-Loir

Objectif général

Contribuer au développement des compétences psycho-sociales des eurélien-nes de 4 à 6 ans sur la période 2023 – 2025.

Objectifs spécifiques

- Favoriser le développement des compétences sociales, cognitives et émotionnelles des enfants
- Intégrer, au sein de la structure d’accueil, un programme avec des caractéristiques d’efficacité repérées
- Permettre aux éducateurs d’être progressivement en autonomie pour animer ce programme dans la durée
- Former des éducateurs aux compétences psycho-sociales
- Former des éducateurs au programme Tina et Toni
- Favoriser la prise en compte du développement des habiletés sociales
- Renforcer l’assertivité, améliorer l’estime de soi, accroître la confiance en soi des enfants
- Renforcer les comportements prosociaux, réduire les comportements anti-sociaux, éviter le harcèlement (en tant que victime ou harceleur)
- Établir des contacts positifs avec les adultes et favoriser les groupes de pairs soutenant

Objectifs opérationnels

- Fournir aux groupes participants le matériel pédagogique spécifique au programme
- Fournir un mot d’information sur le programme aux parents des enfants
- Mener 14 ateliers d’une heure en co-animation avec l’éducateur une fois par semaine
- Réaliser une formation d’une journée pour les éducateurs
- Supervision pour la deuxième année d’implantation : coanimer 3 séances avec l’éducateur lors de la deuxième année d’implantation

Méthode employée / Description de l'action

Le programme comporte 14 séances hebdomadaires d'une heure auprès de classe de maternelle ou de groupe de centre de loisirs.

Chaque séance vise à renforcer une ou plusieurs CPS et est structurée de la manière suivante :

- Accueil : expression de l'émotion du moment
- Écoute d'une histoire audio accompagnée de 3 images
- Discussions concernant l'histoire écoutée
- Activité participative

Les éducateurs ont reçu une formation d'une journée sur le programme Tina et Toni ainsi que sur les CPS.

Pour la première année d'implantation, les 14 séances sont coanimées par une chargée de projets de la FRAPS 28 et un éducateur. La deuxième année, 3 séances sont coanimées. Les 11 autres séances sont menées en autonomie par l'éducateur.

La pédagogie est participative, favorise l'expression émotionnelle, prône la valorisation des comportements et l'empowerment.

Une évaluation est réalisée en fin de chaque année scolaire.

Résultats attendus / obtenus

- Climat éducatif positif et encourageant
- Baisse de l'agressivité entre enfants
- Enfants plus ouverts
- Résolution de problèmes en autonomie par les enfants
- Développement de l'empathie
- Amélioration de l'expression orale sur des sujets personnels et émotionnels
- Amélioration de l'appropriation des compétences psycho-sociales par les éducateurs

Perspectives

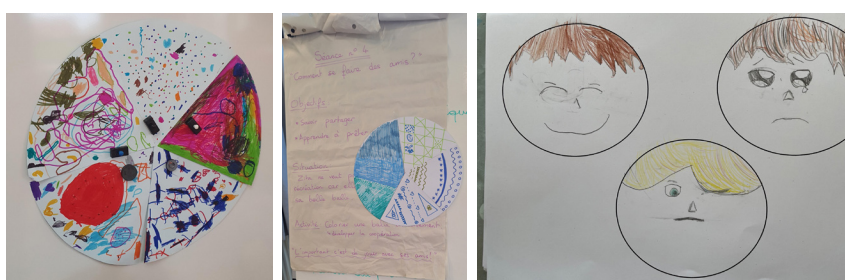
- Supervision des éducateurs
- Autonomie des éducateurs pour mener le programme tous les ans

Budget de l'action

100 000 euros

Partenaires

- Education nationale
- Conseil départemental d'Eure-et-Loir



“CAPSule Nutrition : en avant ”

Année de début – année de fin : 2025 **Thématique traitée :** Nutrition

Contexte

Le projet vise à sensibiliser les élèves des écoles prioritaires aux enjeux d'une alimentation équilibrée et à les accompagner dans l'adoption de comportements alimentaires sains. Ce projet repose sur le développement des compétences psychosociales, dont la gestion des émotions, la communication, la prise de décision, et le sens critique. En renforçant ces compétences chez les enfants, nous les outillons pour qu'ils puissent faire des choix éclairés et durables en matière de nutrition. Pour garantir l'efficacité de cette démarche, il est essentiel d'adopter une approche à long terme. Une intervention ponctuelle ne suffira pas à provoquer un changement durable dans les comportements alimentaires des élèves. Le projet, intitulé CAPSule Nutrition, s'est étalé sur l'ensemble de l'année scolaire, avec des séances régulières et interactives.

Chaque séance abordera un thème spécifique lié à la nutrition, tout en intégrant des activités visant à développer les compétences psychosociales des élèves

Public cible et territoire d'intervention

En zone REP

- Collège Victor Hugo : 18 élèves (11 – 12 ans) 6 SEGPA
- Ecole Pressavois : 44 élèves : 17 élèves (8 – 9 ans) CE2 et 27 élèves (10 – 11 ans) CM2

Objectif général

Permettre le développement des compétences sur l'alimentation et l'activité physique des jeunes de 7 à 12 ans par le développement des compétences psychosociales. Ceci, dans le but de leur permettre de prendre en charge leur santé de façon autonome et responsable.

Objectifs spécifiques

- Améliorer les connaissances des élèves sur les principes d'une alimentation équilibrée
- Favoriser le développement de compétences psychosociales liées à la prise de décisions alimentaires
- Encourager l'adoption de comportements alimentaires responsables et autonomes
- Renforcer les compétences psychosociales liées à l'estime de soi et à la gestion du stress en lien avec l'alimentation
- Augmenter les connaissances des élèves sur les bienfaits de l'activité physique régulière

- Encourager l'intégration de l'activité physique dans la routine quotidienne des élèves
- Promouvoir la collaboration et l'esprit d'équipe à travers des activités éducatives en groupe

Objectifs opérationnels

- Réaliser des ateliers collectifs d'éducation nutritionnelle au sein d'un établissement scolaire, de manière efficace, composées d'activités ludiques et pédagogiques
- Réaliser une séance d'activité physique au sein d'un cours Education Physique et Sportive pour favoriser et sensibiliser à la pratique d'une activité physique régulière
- Proposer plusieurs petits-déjeuners équilibrés aux enfants accompagnés de leurs parents pour sensibiliser les parents à l'équilibre alimentaire
- Basées sur des techniques éprouvées et validées, chaque activité proposées a été testée et évaluée par un panel de professionnels

Méthode employée / Description de l'action

Les thématiques ont été sélectionnées pour correspondre à l'âge et au niveau de compréhension des élèves.

- Découverte des groupes alimentaires : savoir classer les aliments, comprendre leur rôle.
- Équilibre alimentaire : composer un repas équilibré, rôle du petit-déjeuner.
- Fruits et légumes de saison : identification et sensibilisation à la consommation locale.
- Activité physique et sport : repérer les différences et valoriser l'activité quotidienne.
- Bienfaits de l'activité physique : impacts sur la santé, l'humeur et la concentration.
- Sens critique face aux publicités : décoder les messages et éviter les pièges marketing.

Les méthodes pédagogiques du capsule nutrition ont privilégié le jeu, les échanges collectifs et les mises en situation, favorisant la participation active.

Le collège Victor Hugo – 6 SEGPA : la classe a bénéficié de 12 séances d'1h, choisies parmi les 18 séances du classeur CAPSule Nutrition. Pour sensibiliser les parents, les messages de prévention sur l'équilibre alimentaire ont été donnés aux familles à partir de supports d'information et flyers.



Les ressources humaines de la FRAPS

du 01/01/2025 au 31/12/2025



Équipe salariée FRAPS antenne 18

Salarié	Fonction	Contrat	Début	Fin	Base ETP
BALASSE Alexane	Chargée de projets	CDI	21/01/2022		100
JUNET Nathalie	Responsable antenne 18	CDI	15/09/2003		90
LAMY Anaïs	Diététicienne chargée de projets	CDI	01/09/2020		100
VERHAEGHE Karine	Chargée de missions et de ressources documentaires	CDI	07/06/2021	22/12/2025	100

Équipe salariée FRAPS antenne 28

Salarié	Fonction	Contrat	Début	Fin	Base ETP
DIZY Solène	Responsable antenne 28	CDI	23/03/2010		100
KERHOAS Dominique	Chargée de projets - Formatrice	CDI	02/11/2004		100
LEROUX Mathilde	Chargée de ressources documentaires	CDI	01/06/2020		100
BOUCHER Maeva	Chargée de projets	CDD	01/07/2024	29/06/2025	80

Équipe salariée FRAPS antenne 36

Salarié	Fonction	Contrat	Début	Fin	Base ETP
MASSE Sophie	Assistante administrative - Chargée de diffusion et de projets	CDI	22/09/2021		60
RABILLE Elsa	Diététicienne Chargée de projets	CDI	01/06/2022		100
SANZANI Claire	Chargée de ressources documentaires et de projets	CDI	05/09/2011		100
WATELIER Annabelle	Responsable antenne 36	CDI	10/01/2005		90

Équipe salariée FRAPS antenne 37

Salarié	Fonction	Contrat	Début	Fin	Base ETP
FORTIN Danielle	Chargée de ressources documentaires	CDI	04/10/2010		80
ELIAERS Séverine	Chargée de projets	CDI	19/09/2024	26/08/2025	89.4
PAULZAC Adrien	Responsable antenne 37, Secrétaire Chargé de diffusion	CDI	02/02/2015		100
TROCHU Lucie	Chargée de projets	CDD	13/01/2025		80

Équipe salariée FRAPS antenne 41

Salarié	Fonction	Contrat	Début	Fin	Base ETP
BARBIER Emmanuelle	Secrétaire Chargée de diffusion	CDI	04/12/2007		80
DAVID Aude	Chargée de projet	CDD	29/10/2024		100
GARCIA Maria Isabel	Responsable antenne 41	CDI	14/11/2022		100
LEBOUCQ Maud	Chargée de ressources documentaires	CDI	22/01/2019		69
TARCY Anaïs	Alternante chargée de projets	Alternant	20/09/2024	03/09/2025	100

Équipe salariée FRAPS antenne 45

Salarié	Fonction	Contrat	Début	Fin	Base ETP
BAPSOLLE Sara	Secrétaire Chargée de diffusion	CDI	19/12/2017	14/11/2025	80
HERBIN Albane	Diététicienne chargée de projets	CDI	25/08/2025	25/09/2025	100
LOUTELIER Coralie	Diététicienne chargée de projets	CDI	04/09/2023	01/08/2025	100
WEICKERT Katia	Responsable d'antenne	CDI	15/11/2023	14/11/2025	100

Équipe salariée FRAPS Région

Salarié	Fonction	Contrat	Début	Fin	Base ETP
AKHRAS PANCALDI Charlotte	Chargée de projets	CDI	22/10/2013		80
ATAKPA Fabienne	Directrice adjointe	CDI	01/03/2021		100
BAH Amadou Siradjo	Chargé de projets	CDI	03/01/2022		68
DIENG Mame Bousso	Comptable	CDI	20/04/2022		60
DUPAIN Clémentine	Chargée de communication	CDI	12/02/2024		100
LÉGÉ Cécilia	Secrétaire	CDD	01/10/2024		100
MARÉCHAL Chloé	Chargée de projets - Coordination ETP	CDI	12/09/2022		60
SALHI Latifa	Coordinatrice ETP	CDI	01/01/2021		80
SIKADIH Sylviane	Chargée de projets et d'ingénierie de formation	CDI	01/09/2020		100
TOUTOUT Mélissa	Coordinatrice régionale	CDI	25/02/2019		100
VIEIRA Gildas	Directeur général	CDI	01/01/2012		100

*Accueil de 5 stagiaires (1 étudiant de M1 Santé publique, 2 étudiants de M2 Santé Publique, 2 étudiants en communication)

Accueil de 2 stagiaires en stage d'observation

Participations et interventions des salariés de la FRAPS journées, séminaires, colloques en et hors région

Site	Salarié	Date	Intitulé de la formation	Lieu	Organisme
AT18	Alexane BALASSE	Du 7 avril au 1er juin 2025	Adopter l'approche Montessori - Orientation course 3-6 ans	Visio	ISMM
AT18	Alexane BALASSE	Du 7 avril au 1er juin 2025	Adopter l'approche Montessori - Orientation course 3-6 ans	Visio	ISMM
AT28	Dominique KERHOAS	6 février 2025	PPS personnes agees	Paris	CNSA UGF
AT28	Dominique KERHOAS	6 février 2025	PPS personnes agees	Paris	CNSA UGF
AT28	Dominique KERHOAS	12/03/2025	Émotions et gestion du stress : des techniques pour soi	Visio	CANOPE
AT28	Dominique KERHOAS	6 et 7 juillet 2025	Maîtrisez l'Art de la Facilitation	Paris	KLAP
AT28	Dominique KERHOAS	21/11/2025	Mois sans tabac SM	Visio	APLEAT
AT28	Mathilde LEROUX	30 et 31 janvier 2025	Alimentation et santé : pratiques en promotion de la santé	Chartres	FRAPS PROMOTION SANTÉ
AT28	Mathilde LEROUX	16/05/2025	3 h chrono pour concevoir une infographie	Visio	CEGOS
AT28	Mathilde LEROUX	30/09/2025	Webinaire : Compétences psychosociales : comprendre et partager pour mieux agir	Visio	ARS ET PROMOTION SANTÉ ÎLE-DE-FRANCE
AT28	Mathilde LEROUX	24/10/2025	Webinaire : l'intimité en maternelle.	Visio	CANOPE
AT28	Mathilde LEROUX	26/11/2025	Webinaire : créer un escape game numérique	Visio	CANOPE
AT28	Solène DIZY	Du 03 au 06 Février	Séminaire de transfert de compétences sur les CPS	Aubervilliers	SPF ET FÉDÉ PROMOTION SANTÉ
AT28	Solène DIZY	14-févr-25	Soutien Unplugged	Visio	FÉDÉRATION ADDICTIONS
AT28	Solène DIZY	18-nov-25	Journée canopée sur la prostitution des mineurs	Orléans	CANOPEE
AT28	Solène DIZY	16 et 18 décembre	CPS SpF	Visio	SPF ET FÉDÉ PROMOTION SANTÉ
AT36	Annabelle WATELIER	du 03 au 05 février	Séminaire national de transfert d'expertise CPS	Paris	SPF
AT36	Annabelle WATELIER	14-févr-25	Webinaire "santé mentale et précarité"	visio	PRISME - ORS ERE-SAMD-ARRA
AT36	Annabelle WATELIER	13/03/2025	Webinaire CNSA/CRP AMI programme national AP-alimentation	visio	CNSA
AT36	Annabelle WATELIER	14-mars-25	Webinaire "sommeil sous tension"	visio	
AT36	Elsa RABILLÉ	27/03/2025	Webinaire "sommeil sous tension"	visio	DDS
AT36	Annabelle WATELIER	03/04/2025	colloque PSFP	visio	CODES 06
AT36	Claire SANZANI	13-mai-25	Webinaire "12e Rendez-vous de l'IRESP : Les effets des écrans sur la santé"	visio	IRESP - IN-SERM

AT36	Annabelle WATELIER	17-juin-25	Partage d'expériences As de coeur	visio	FRAPS-Univ Tours
AT36	Annabelle WATELIER	12-sept-25	conférence "la santé mentale dans l'assiette"	Argenton/Creuse	UNAFAM
AT36	Claire SANZANI	18-sept-25	webinaire de présentation du programme EVAR-S	visio	CoReSS CVL
AT36	Annabelle WATELIER	21-oct	Webinaire national point d'étape instruction CPS aux ARS	visio	DGS-DGES-CO
AT36	Annabelle WATELIER	14-nov	Webinaire sur démarche communautaire	visio	FPS
AT36	Claire SANZANI	14-nov	Webinaire sur démarche communautaire	visio	FPS
AT36	Annabelle WATELIER	18-nov-25	Journée régionale sur la prostitution des mineurs	Orléans	CR-FRAPS-EN-Canopé 45
AT36	Annabelle WATELIER	20-nov	Webinaire PSFP sur le burn out parental	visio	CODES 06
AT36	Annabelle WATELIER	25-nov-25	Journée départementale VIF	Châteauroux	Préfecture-DDFE
AT36	Annabelle WATELIER	03-déc-25	Replay webinaire semaine de la dénutrition sur le microbiote intestinal et les TCA	visio	collectif semaine de la dénutrition
AT36	Annabelle WATELIER	16 et 18 décembre 2025	Webinaire sur apports théoriques transfert de connaissances stratégie CPS - tome 2	visio	SPF
AT36	Claire SANZANI	10-déc-25	Webinaire Canotech Les CPS, leviers de la persévérance scolaire	visio	Canotech
AT36	Claire SANZANI	19-déc-25	Webinaire ONAPS - Santé mentale et AP	replay	ONAPS
AT36	Claire SANZANI	15-mai-25	Webinaire Le cerveau des enfants et des adolescents devant les écrans : mythes et réalités	visio * en replay	AFPA
AT37	Séverine ELIAERS	23-janv-25	Journée ETP - TSA	Orléans	FRAPS
AT37	Séverine ELIAERS	23-janv	Journée ETP TSA	Orléans	Fraps
AT37	Danielle FORTIN	45832	Présentation de ReperPrev, Registre des interventions en prévention et promotion de la santé	(visio)	Santé Publique France
AT37	Danielle FORTIN	08-juil-25	Intelligence artificielle, échanger, comprendre et construire	(visio)	Réseau Canopé
AT37	Danielle FORTIN	28-aout-2025	explorer IA #1	(visio)	serda
AT37	Danielle FORTIN	16-0ctobre-2025	explorer IA #2	(visio)	serda
AT37	Danielle FORTIN	45932	outil en psychoéducation	tours	federation addiction
AT37	Danielle FORTIN	30-sept-25	Mois sans tabac	tours	Apleat
AT45	KATIA WEICKERT	17-janv-25	Séminaire addictologie	VISIO	IFAC-CHU de Nantes
AT45	CORALIE LOUTELIER	23-janv-25	Journée ETP TSA	Blois	FRAPS PROMOTION SANTE 45
AT45	KATIA WEICKERT	23-janv-25	Journée ETP TSA	Blois	FRAPS PROMOTION SANTE 45
AT45	CORALIE LOUTELIER	27-janv-25	Territoires et santé : quels liens avec l'environnement ?	St Martin d'Abbat	CLS Foret d'orleans
AT45	KATIA WEICKERT	28-janv-25	Webinaire prisme précarité et santé mentale	VISIO	Ors-ere-Samdarra

AT45	KATIA WEICKERT	06-févr-25	Webinaire : Addictions & santé mentale quels liens et leviers pour agir ?	VISIO	GAE Conseil
AT45	CORALIE LOUTELIER	06-févr-25	Webinaire : Addictions & santé mentale quels liens et leviers pour agir ?	VISIO	GAE Conseil
AT45	KATIA WEICKERT	07-févr-25	Visio Addictosphère	VISIO	Le pélican
AT45	CORALIE LOUTELIER	07-févr-25	Visio Addictosphère	VISIO	Le pélican
AT45	KATIA WEICKERT	13-mars-25	Webinaire Loi de 2005 sur le handicap : quel bilan 20 ans plus tard ?	VISIO	réseau Uniopss- Uriopss
AT45	KATIA WEICKERT	14-mars-25	Webinaire Eco-émotions, jeunes et en- jeux écologiques	VISIO	Promotion Santé ARA
AT45	CORALIE LOUTELIER	14-mars-25	Webinaire Eco-émotions, jeunes et en- jeux écologiques	VISIO	Promotion Santé ARA
AT45	KATIA WEICKERT	14-mars-25	Séminaire addictologie	VISIO	IFAC-CHU de Nantes
AT45	KATIA WEICKERT	28-mars-25	Evénement santé mental "se sentir bien pour aller plus loin"	ORLEANS	"l'Association Régionale des Missions Locales Centre-Val de Loire "
AT45	KATIA WEICKERT	03-avr-25	Ecran : la santé des jeunes et l'esprit critique en question(s)	VISIO	Direction numérique pour l'éduca- tion
AT45	KATIA WEICKERT	24-avr-25	"webinaire « Recommandations vacci- nales + Focus vaccination de la femme enceinte » "	VISIO	ARS centre val de Loire
AT45	KATIA WEICKERT	13-mai-25	webinaire Le cerveau des enfants et des adolescents devant les écrans : mythes et réalités	VISIO	"Association française de pédiatrie ambula- toire"
AT45	KATIA WEICKERT	19-sept-25	" webinaire vaccination contre les virus hivernaux : enjeux et recommandations "	VISIO	ARS centre val de Loire
Siège	Mélissa Masson	5-6-7 novembre 2025	Congrès de la SFSP - La santé mentale publique	Lille	SFSP
Siège	Clémentine dupain	23/01/2025	Journée ETP TSA	orléans	FRAPS
Siège	Clémentine dupain	20/06/2025	Journée ETP Santé sexuelle	Tours	FRAPS
Siège	Clémentine dupain	26/06/2025	Journée départementale 41 - santé sexuelle	Blois	FRAPS
Siège	Akras Pancaldi Char- lotte	18/11/2025	Journée régionale sur la prostitution des mineurs	Orléans	CR-FRAPS- EN-Canopé 45

Participations des salariés de la FRAPS aux formations

Site	Salarié	Date	Intitulé de la formation	Lieu	Organisme
AT18	Alexane BALASSE	10-janv-25	Formation Composte	Saint-Germain-Du-Puy	Bourges plus
AT36	Elsa RABILLÉ	06-févr-25	Formation écran	Château-roux	FRAPS
AT36	Claire SANZANI	20 et 21 mars 2025	PSSM	Blois	Mutualité Française
AT36	Annabelle WATELIER	12 et 13 juin 2025	PSSM Jeunes	Blois	Formation Santé Mentale 45
AT36	Elsa RABILLÉ	09-oct-25	Formation AMI CNSA Prenons l'âge du bon côté	Nantes	CNSA
AT36	CLAIRE SANZANI	25-nov-25	E-learning La chambre des erreurs	Visio	FRAPS/URPS KINÉ
AT37	Séverine ELIAERS	20/02/2025 et 21/02/2025	PSSM	Blois	FRAPS 41
AT37	Séverine ELIAERS	05-mars-25	formation interne	Blois	FRAPS
AT37	Lucie TROCHU	05-mars-25	formation interne	Blois	FRAPS
AT37	Lucie TROCHU	27, 28 mars et 23 mai 2025	Techniques d'animation en prévention et promotion de la santé : de la théorie à la pratique	Blois	FRAPS 41
AT37	Séverine ELIAERS	27, 28 mars et 23 mai 2025	Techniques d'animation en prévention et promotion de la santé : de la théorie à la pratique	Blois	FRAPS 41
AT37	DANIELLE FORTIN	20-21-octobre 2025	Concevoir un escape game	Avoine	GRAINE CENTRE
AT41	AUDE DAVID	24 au 26 mars 2025	Formation formateur agir en promotion de la santé mentale	Paris	PROMOTION SANTÉ AUVERGNE RHONE ARA
AT41	Aude DAVID	23/06/25 , 14/10/2025, 8/12/2025	Formation formateur agir en promotion de la santé mentale	visio	PROMOTION SANTÉ AUVERGNE RHONE ARA
AT41	Aude DAVID	13/14/15 mai 2025	MANA	Paris	FÉDÉ PROMOTION SANTÉ
AT41	Emmanuelle BARBIER	12 et 13 juin 2025	PSSM Jeunes	BLOIS	Formation Santé Mentale 45
AT41	Emmanuelle BARBIER	20 et 21 novembre 2025	Nutrition, précatité et santé	BLOIS	FRAPS AT 41
AT45	KATIA WEICKERT	20 et 21 février 2025	Formation PSSM Standard	Blois	Mutualité générale
AT45	CORALIE LOUTELIER	20 et 21 février 2025	Formation PSSM Standard	Blois	Mutualité générale
AT45	CORALIE LOUTELIER	12 et 13 juin 2025	PSSM Jeune	Blois	FRAPS PROMOTION SANTE 45
Siège	Mélissa Masson	20 et 21 février 2025	PSSM standard	Blois	FRAPS

Certificat



Fédération Régionale des Acteurs en Promotion de la Santé est certifié pour son action de :

L. 6313-1-1 Actions de formation

situé à :

9 place Anne de Bretagne
37000 Tours

PRONÉO CERTIFICATION a évalué l'activité de l'organisme Fédération Régionale des Acteurs en Promotion de la Santé (Déclaration d'activité enregistrée sous le numéro 24370263537) et atteste de sa conformité :

- au référentiel national sur la qualité des actions concourant au développement des compétences des décrets : no 2019-565 du 6 juin 2019 (articles 1 et 3) et no 2019-564 du 6 juin 2019 relatif à la qualité des actions de la formation professionnelle (article 1)
- à l'arrêté 6 juin 2019 relatif aux modalités d'audit associées au référentiel national mentionné à l'article D. 6316-1-1 du code du travail.
- Arrêté du 7 décembre 2020 portant prolongation de la dérogation temporaire autorisant la réalisation d'un audit initial à distance
 - à la procédure de certification PRO 003 06 de PRONÉO Certification
- au guide de lecture du Référentiel National Qualité publié sur le site du Ministère du Travail

Ce certificat est valable* du 24/07/2021 au 23/07/2024

Certificat n° F0804 (*sous réserve d'une surveillance entre le 14ème et 22ème mois du cycle de 3 ans)

Le 24/07/2021
Président de PRONEO CERTIFICATION
Yves PARIOT





72
structures
adhérentes

Fédération Régionale des Acteurs en Promotion de la Santé

Bureau régional : 9 Place Anne de Bretagne - 37000 TOURS • 02 47 37 69 85
contact@frapscentre.org



www.frapscentre.org

Suivez-nous sur    



**Une équipe
de professionnels
à votre service**

**en Région
Centre-Val de Loire**



FRAPS antenne 41

34 Avenue Maunoury
41000 **Blois**
Tél. : 02 54 74 31 53
antenne41@frapscentre.org

FRAPS antenne 37

54 rue Walvein
37000 **Tours**
Tél. : 02 47 25 52 83
antenne37@frapscentre.org

FRAPS antenne 28

55 rue du Grand Faubourg, 1^{er} étage
28000 **Chartres**
Tél. : 02 37 30 32 66
antenne28@frapscentre.org

FRAPS antenne 45

27 Avenue de la Libération
45000 **Orléans**
Tél. : 02 38 54 50 96
antenne45@frapscentre.org

FRAPS antenne 18

17 Allée René Ménard
18000 **Bourges**
Tél. : 02 48 24 38 96
antenne18@frapscentre.org

FRAPS antenne 36

79-81 rue de la poste
36000 **Châteauroux**
Tél. : 02 54 60 98 75
antenne36@frapscentre.org

Avec le soutien financier de

